

Pensionsavgångar inom statsförvaltningen

Statistikrapport 2020

SPV

Statens tjänstepensionsverk

Innehåll

Förord	5
1. Pensionsavgångar inom statsförvaltningen	7
1.1 Förutsättningar för statistikuppgifterna	7
1.2 En överblick av beviljade pensioner 2014 till 2019	7
2. Nya pensioner 2014 till 2019	9
2.1 Ålderspension	10
2.2 Sjukpension	20
2.3 Pensionsersättning inklusive särskild pensionsersättning	23
2.4 Delpension	25
3. Medianålder vid pensionering	28
4. Nya ålderspensioner i åldern 67 år och äldre	31
5. Framtida uttag av ålderspension	33

Förord

I vår årliga rapport över statsanställdas uttag av de kollektivavtalade förmånsbestämda tjänstepensionsförmånerna delpension, pensionsersättning, sjukpension och ålderspension ser vi att statsanställda överlag arbetar längre än den avtalade pensionsåldern.

Inom de närmaste tio åren kommer drygt 54 000 statligt anställda att uppnå sin pensionsålder. Sedan 2014 har färre än hälften tagit ut ålderspensionen under det år de uppnådde sin pensionsålder. 58 procent av de som uppnådde sin pensionsålder under 2019 valde att inte ta ut sin ålderspension under året.

Av de som tog ut sin ålderspension under 2019 så var en av fem 67 år eller äldre. Under de senaste tre åren har den vanligaste tidpunkten att avgå från anställningen inför ålderspension varit 67 år. Under 2019 var det dessutom 33 procent fler som stannade kvar i anställningen till 67 år än antalet som avgick vid 65-års månaden.

Vi ser också att andelen uttag före 65 år fortsätter att öka för varje år och under 2019 var det 32 procent som tog ut sin ålderspension före 65 år. Dessa uttag har skett vid en allt lägre ålder under den senaste sexårsperioden samtidigt som uttag efter 65 år har skett vid en allt högre ålder ända sedan 2004. Det vi såg i fjolårets rapport gällande val av utbetalningsperiod vid uttag före 65 år är fortsatt oroande då nästan en av fyra nya ålderspensionärer inte kommer att ha någon utbetalning av tjänstepension alls efter 65 år.

I jämförelse med 2018 så är det fler nya ålderspensionärer som tjänat in till högre pensioner. En av tre kvinnor och mer än hälften av männen hade ett pensionsunderlag som överstiger 7,5 inkomstbasbelopp (468 750 kronor).

Var sjätte statligt anställd i åldern 61 till 64 år har en beviljad delpension. Tre av fyra nya ålderspensionärer har inte haft någon delpension före avgångstidpunkten. Under 2019 var det en nästan lika stor andel som tog ut pensionen vid och efter 65-års månaden både bland de som haft delpension och bland de som inte haft delpension.

Fram till 2008 beviljades det cirka 1 700 nya sjukpensioner varje år. De senaste tre åren har det beviljats i genomsnitt 100 nya sjukpensioner per år varav de flesta är på heltid. Det är fler kvinnor som beviljas sjukpension men ju högre omfattning på sjukpensionen desto högre andel män.

Trots att antalet sjukpensioner och pensionsersättningar minskat rejält över tid så har i genomsnitt 40 procent av de statsanställda avgått med sjukpension, pensionsersättning eller ålderspension det senaste året. Dock har andelen som avgått med ålderspension ökat för varje år. Under 2014 avgick 94 procent med ålderspension och motsvarande andel för 2019 var 98 procent. Det är även en rejäl förändring jämfört med 2008 då denna andel var 78 procent.

Precis som tidigare år ser vi att allt fler statsanställda i stor utsträckning väljer att arbeta längre, samtidigt som fler väljer att sluta tidigare. Fortfarande är dock de två vanligaste tidpunkterna för uttag av ålderspensionen månaden före man fyller 65 år respektive den månad när man fyller 67 år. I kommande års rapport kanske vi kommer att få se en viss effekt på dessa tidpunkter till följd av införandet av rätten att arbeta kvar till 68 år?



Maria Humla

Generaldirektör, SPV



1. Pensionsavgångar inom statsförvaltningen

1.1 Förutsättningar för statistikuppgifterna

SPV lämnar varje år uppgifter till regeringen om beviljade pensioner inom statsförvaltningen. Dessa statistikuppgifter gäller endast för statligt anställda vars arbetsgivare var obligatoriska medlemmar hos Arbetsgivarverket när pensionerna beviljades.

Myndigheterna och affärsverken kan grupperas utifrån sina verksamheter efter den internationella klassifikationen Classification of the Functions of Government (cofog). Klassifikationen har tio huvudgrupper men Arbetsgivarverket har reducerat antalet till sju genom att slå ihop några av grupperna. Vi har valt att utgå från dessa sju grupper i denna rapport.

I rapporten har vi sammanställt information om nya och löpande pensioner.

- De nya pensionerna är redovisade under det år den anställde fick sin första utbetalning. Personer som haft en beviljad sjukpension på heltid eller pensionsersättning och som fyllt 65 år under året, finns inte med som nya ålderspensionärer. Delpensionärer och sjukpensionärer på deltid som under året beviljats ålderspension, finns däremot med både som delpensionär/sjukpensionär på deltid och som nybeviljad ålderspensionär. I nya ålderspensioner ingår endast de med uttag av förmånsbestämd ålderspension.
- De löpande pensionerna började betalas ut före det aktuella året och fortsätter sedan att betalas ut efter den 1 januari under det aktuella året. Däremot kan den löpande pensionen upphöra senare under året. I de redovisade löpande pensionerna ingår inte ålderspensioner. De löpande pensionerna redovisas i denna rapport enbart med en överblick i tabell 1.2.2.

I rapporten används medianen som centralmått. Medianåldern visar brytpunkten där hälften av personerna är yngre och hälften är äldre vid till exempel första utbetalningen av pensionen. När det gäller uttag av ålderspension utgår dessa uppgifter från datumet vid första utbetalningen av pensionen och avgång utgår från datumet när personen avslutade sin anställning med avsikt att ta ut sin ålderspension.

1.2 En överblick av beviljade pensioner 2014 till 2019

Detta avsnitt ger en överblick över nya och löpande pensioner under perioden 2014 till 2019. Det finns även en tabell över antal anställda som fyller 60 år eller mer under året (2019). Den första tabellen visar antalet nya pensioner som började betalas ut mellan 2014 och 2019. Totalt för hela perioden har knappt 40 000 nya pensioner börjat betalas ut. Nästan 80 procent av dessa har varit nya ålderspensioner.

Tabell 1.2.1 – Antal nya pensioner 2014 till 2019

Pension	2014	2015	2016	2017	2018	2019	Summa
Delpension	1 237	1 202	1 080	1 295	1 166	1 142	7 122
Pensionsersättning	194	173	94	70	15	11	557
Sjukpension	280	244	225	123	92	108	1 072
Ålderspension	5 110	5 626	5 409	5 158	4 974	4 908	31 185
Totalt	6 821	7 245	6 808	6 646	6 247	6 169	39 936
Män	47 %	47 %	49 %	51 %	48 %	48 %	48 %
Kvinnor	53 %	53 %	51 %	49 %	52 %	52 %	52 %

Under de senaste fyra åren har det totala antalet nya pensioner minskat för varje år. Av de nya pensionerna 2019 beviljades nästan alla (knappt 99 procent) till anställda i åldern 60 år eller äldre. Vid början av 2019 var det drygt 28 700 anställda inom statsförvaltningen i denna ålder (60 år och äldre), se tabell 1.2.2.

Tabell 1.2.2 – Antal anställda och genomsnittligt pensionsunderlag 2019 uppdelat på åldrar och kön

Ålder 2019				Medelvärde av pensionsunderlaget, kronor*		
	Män	Kvinnor	Totalt	Män	Kvinnor	Kvot M/K
60 år	2 553	2 615	5 168	538 560	469 546	+ 14,7 %
61 år	2 433	2 669	5 102	537 053	468 570	+ 14,6 %
62 år	2 231	2 498	4 729	534 232	462 194	+ 15,6 %
63 år	2 115	2 291	4 406	531 266	459 078	+ 15,7 %
64 år	1 748	1 865	3 613	547 154	471 592	+ 16,0 %
65 år	1 491	1 453	2 944	557 979	473 983	+ 17,7 %
66 år	899	764	1 663	571 204	478 219	+ 19,4 %
67 år	618	480	1 098	579 174	482 063	+ 20,1 %
68 år - ff	9	13	22	626 080	504 101	+ 24,2 %
Totalt	14 097	14 648	28 745	543 590	468 071	+ 16,1 %

* Pensionsunderlaget beräknas utifrån pensionsgrundande lön och används till att beräkna hur mycket den anställde får i pension

Totalt sett var det fler kvinnor än män anställda i åldern 60 år och äldre. Det var något fler kvinnor än män i alla åldrar förutom när det gäller anställda 65 till 67 år där det var fler män än kvinnor. Män har ett högre genomsnittligt pensionsunderlag i alla åldrar. Kvoten mellan könen visar hur stor andel högre männens genomsnittliga pensionsunderlag var i förhållande till kvinnornas genomsnittliga pensionsunderlag. Skillnaden ökar med åldern och var som högst i åldern 68 år och äldre (+ 24,2 procent).

Nästa tabell visar hur många som hade en pågående utbetalning vid ingången av varje år. Pågående utbetalningar redovisas för delpension, pensionsersättning och sjukpension. När en person har fyllt 65 år upphör dessa utbetalningar och ingår därefter inte i redovisningen av löpande pensioner. Pågående utbetalningar av ålderspensioner ingår inte i denna redovisning.

Tabell 1.2.3 – Antal löpande pensioner 2014 till 2019 exklusive ålderspensioner

Pension	2014	2015	2016	2017	2018	2019
Delpension	3 021	2 742	2 508	2 308	2 358	2 316
Pensionsersättning	1 346	885	599	353	267	142
Sjukpension	5 251	4 302	4 155	3 953	3 789	3 203
Totalt	9 618	7 929	7 262	6 614	6 414	5 661
Män	38 %	37 %	37 %	35 %	36 %	36 %
Kvinnor	62 %	63 %	63 %	65 %	64 %	64 %

De löpande pensionerna har minskat för varje år. Totalt har antalet minskat med knappt 4 000 stycken (-41 procent) mellan 2014 och 2019. Under alla dessa år har det varit fler kvinnor än män som har haft en pågående utbetalning av någon av dessa pensioner. Av de löpande pensionerna 2019 var det knappt 1 000 (18 procent) som upphörde senare under året på grund av att personen fyllde 65 år.

Arbetsgivarverket tar varje år in uppgifter om kompetenskategori för alla anställda inom statsförvaltningen. De anställda delas in i lednings-, kärn- och stödkompetens. I tabell 1.2.4 redovisas hur stor andel av nya pensioner, totalt för åren 2014 till 2019, som har beviljats till anställda inom respektive kompetenskategori.

Tabell 1.2.4 – Andel nya pensioner ackumulerat för åren 2014 till 2019 per kompetenskategori

Pension	Ledningskompetens	Kärnkompetens	Stödkompetens	Oklassade	Summa
Delpension	3,3 %	63,2 %	33,2 %	0,3 %	100 %
Pensionsersättning	6,1 %	46,7 %	45,2 %	2,0 %	100 %
Sjukpension	0,9 %	67,7 %	29,7 %	1,7 %	100 %
Ålderspension	6,5 %	63,5 %	29,3 %	0,7 %	100 %
Män	62 %	52 %	38 %	57 %	49 %
Kvinnor	38 %	48 %	62 %	43 %	51 %

Av de som fick sin första utbetalning under perioden var det fler män än kvinnor inom grupperna med lednings- och kärnkompetens. Däremot var det flest kvinnor inom gruppen med stödkompetens.

2. Nya pensioner 2014 till 2019

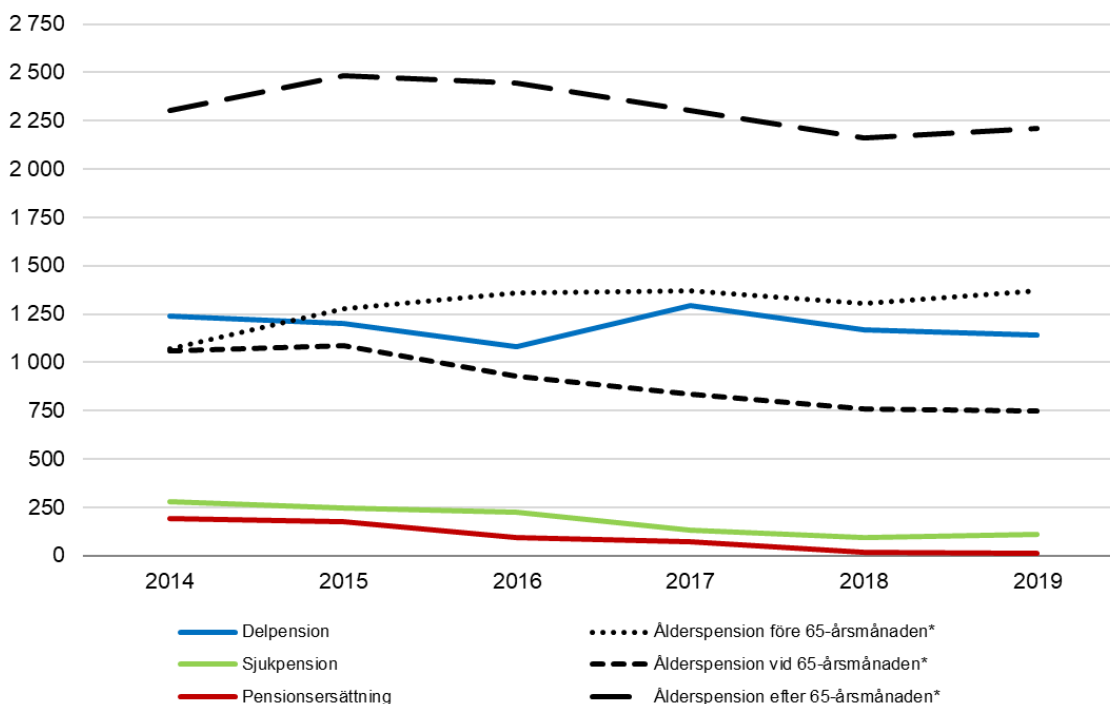
I korthet om nya pensioner

Totalt antal nya pensioner ökade med 70 procent, från drygt 5 700 till knappt 9 700, mellan 2000 och 2007. Därefter har antalet minskat till totalt 6 200 nya pensioner under år 2019. Från 2008 till 2019 minskade antalet nya delpensioner, pensionsersättningar och sjukpensioner medan nya ålderspensioner ökade. Bland ålderspensionerna har uttagen före och efter 65 år ökat mest. När det gäller uttag av de nya pensionerna har det varit en något högre andel kvinnor än män under alla år med undantag för 2017.

Nya pensioner 2014 till 2019

I det här avsnittet redovisas antalet anställda inom statsförvaltningen som fått sin första utbetalning av ålderspension, pensionsersättning, sjukpension eller delpension. Diagram 2.1 visar utvecklingen av dessa nya pensioner mellan 2014 och 2019. De heldragna linjerna visar utvecklingen av pensionsersättning, sjukpension och delpension. De streckade linjerna visar utvecklingen av nya ålderspensioner för de som haft en anställning med pensionsålder 65 år.

Diagram 2.1 – Antal nya pensioner 2014 till 2019



* Anställningar med pensionsålder 65 år

Det totala antalet nya pensioner har minskat med 10 procent under perioden 2014 till 2019. Det är endast nya ålderspensioner före 65-årsåldern som har en uppåtgående trend mellan dessa år. Nya ålderspensioner vid 65-årsåldern har minskat mest i antal, drygt 300 stycken (-29 procent), och nya pensionsersättningar har minskat mest procentuellt (-94 procent).

2.1 Ålderspension

I korthet om ålderspensioner

Varje år fram till 2008 tog över hälften av de statsanställda ut ålderspensionen vid 65-års månaden. Därefter har det blivit allt större spridning av åldern när de anställda tar ut sin ålderspension. För varje år ökar andelen som väljer en annan tidpunkt än uttag vid 65 år. Detta gäller både för kvinnor och män. Trots detta så är de vanligaste tidpunkterna att avgå från anställningen inför ålderspensionen antingen vid 65 år eller vid 67 år. De senaste tre åren är det fler som valt att avgå från anställningen vid 67 år än vid 65 år.

Nya ålderspensioner

Inom statsförvaltningen är den avtalsmässiga pensionsåldern knuten till den anställning personen har. Det finns anställningar med pensionsålder 65 år, anställningar med lägre pensionsålder än 65 år och anställningar med pensionsålder 65 år men med rätt att gå i pension före 65 år enligt övergångsbestämmelser, så kallade öb-rätter. De allra flesta inom statsförvaltningen har en anställning med pensionsålder 65 år.

När det gäller anställda i åldern 60 år och äldre var det en något högre andel anställda kvinnor än män i januari 2019, se tabell 2.1.1. Det var däremot en betydligt högre andel män (98 procent) än kvinnor (2 procent) som hade en anställning med lägre pensionsålder än 65 år. Bland anställningar med rätt att gå före 65 år enligt övergångsbestämmelser var 64 procent kvinnor och 36 procent män. Anställningar med lägre pensionsålder finns inom Försvarsmakten och Luftfartsverket. När det gäller anställningar med rätt att gå före 65 år enligt övergångsbestämmelser finns de allra flesta inom Försäkringskassan men även inom Trafikverket.

Tabell 2.1.1 – Antal anställda i januari 2019 uppdelat på ålder och pensionsålder

Ålder 2019	65 år*	< 65 år**	Öb-rätt***	Totalt
60 år	4 653	267	248	5 168
61 år	4 612	187	303	5 102
62 år	4 337	34	358	4 729
63 år	3 972	28	406	4 406
64 år	3 430	17	166	3 613
65 år	2 835	14	95	2 944
66 år	1 589	12	62	1 663
67 år	1 049	11	38	1 098
68 år - ff	21	0	1	22
Totalt	26 498	570	1 677	28 745
Män	49 %	98 %	36 %	49 %
Kvinnor	51 %	2 %	64 %	51 %

* Anställningar med pensionsålder 65 år

** Anställningar med lägre pensionsålder än 65 år

*** Anställningar med pensionsålder 65 år men har rätt att gå före 65 år enligt övergångsbestämmelser

Under 2019 var det cirka 3 700 anställda som uppnådde sin pensionsålder. De flesta (85 procent) hade en anställning med pensionsålder på 65 år och de övriga (15 procent) hade en anställning med lägre pensionsålder eller rätt att gå före 65 år enligt övergångsbestämmelser. Av dessa 3 700 anställda var hälften män och hälften kvinnor.

I tabell 2.1.2 visas andelarna för de anställda som tagit ut pensionen under det år som de uppnådde sin pensionsålder eller öb-ålder.

Tabell 2.1.2 – Andel som tagit ut ålderspensionen under det år de uppnådde sin pensionsålder

Per sista december	2014	2015	2016	2017	2018	2019
Andel uttagna ålderspensioner	40 %	45 %	36 %	45 %	44 %	42 %

Under hela denna tidsperiod har färre än hälften tagit ut ålderspensionen under det år de uppnådde sin pensionsålder. Av dem som 2019 uppnådde sin pensionsålder, var det 58 procent (2 200 personer) som valde att inte ta ut ålderspensionen under året.

Uttag av ålderspensioner per åldersintervall

I tabell 2.1.3 redovisas nya ålderspensioner vid den ålder de anställda tagit ut sin ålderspension oavsett om de valt att gå i förtid, uppnått pensionsåldern eller skjutit upp uttaget av ålderspensionen. Exempelvis kan personerna i åldersgruppen 60–64 år ha uppnått pensionsåldern, haft rätt att gå före 65 år enligt övergångsbestämmelser eller valt att gå i förtid.

Tabell 2.1.3 – Antal nya ålderspensioner per åldersgrupp och kön

Män	2014	2015	2016	2017	2018	2019
55–59 år	14	19	19	17	16	15
60–64 år	824	967	990	1 072	1 031	900
65 år	865	851	764	702	669	644
66 år eller senare	810	879	925	865	745	832
Totalt män	2 513	2 716	2 698	2 656	2 461	2 391

Kvinnor	2014	2015	2016	2017	2018	2019
55–59 år	3	0	1	3	0	0
60–64 år	897	1 072	1 016	924	1 014	1 022
65 år	1 039	1 137	967	853	831	824
66 år eller senare	658	701	727	722	668	671
Totalt kvinnor	2 597	2 910	2 711	2 502	2 513	2 517

Från 2014 till 2019 har antalet, som fått sin första utbetalning av ålderspensionen, mellan 60 och 64 år ökat med 76 män (+9 procent) och 125 kvinnor (+14 procent). Under samma period har antalet som tagit ut pension från 66 år eller senare ökat något både för männen (+3 procent) och för kvinnorna (+2 procent). När det gäller de som tagit ut pension i åldern 65 år har däremot antalet minskat med 26 procent bland männen och 21 procent bland kvinnorna.

Uttag av ålderspensioner enligt anställningens pensionsålder

I tabell 2.1.3 visas hur många anställda som tagit ut pension enligt sin pensionsålder eller enligt den ålder som anges i övergångsbestämmelser. När det gäller *uttag före 65-årsdagen*, *uttag vid 65-årsdagen* och *uttag efter 65-årsdagen* innefattar dessa endast personer som hade en anställning med pensionsålder 65 år.

Av de anställda som under 2019 fick sin första utbetalning av ålderspensionen tog 28 procent ut pension i förtid och 27 procent vid den tidpunkt de uppnådde sin pensionsålder inklusive de personer som utnyttjade sin rätt enligt lägre pensionsålder och övergångsbestämmelser. De resterande 45 procenten tog ut pensionen efter att de fyllt 65 år.

Tabell 2.1.4 – Antal nya ålderspensioner enligt pensionsålder eller övergångsbestämmelser

Uttag av ålderspension	2014	2015	2016	2017	2018	2019	Andel 2019
Lägre pensionsålder	156	186	219	288	334	212	4,3 %
Utnyttjad öb-rätt*	519	592	457	356	423	342	7,0 %
Uttag före 65-årsdagen**	1 068	1 279	1 361	1 372	1 304	1 383	28,2 %
Uttag vid 65-årsdagen**	1 061	1 085	926	837	754	757	15,4 %
Uttag efter 65-årsdagen**	2 306	2 484	2 446	2 305	2 159	2 214	45,1 %
Totalt	5 110	5 626	5 409	5 158	4 974	4 908	100 %
Män	49 %	48 %	50 %	51 %	49 %	49 %	
Kvinnor	51 %	52 %	50 %	49 %	51 %	51 %	

* Anställningar med rätt att gå i pension före 65 år enligt övergångsbestämmelser

** Anställningar med pensionsålder 65 år

Det har varit något fler kvinnor än män som tagit ut sin ålderspension under fyra av åren mellan 2014 och 2019. Under 2016 var det lika många män som kvinnor och 2017 var det fler män än kvinnor. När det gäller personer som haft en anställning med pensionsålder 65 år har det varit fler kvinnor än män som tagit ut sin pension före och vid 65-årsdagen. Av de som har tagit ut pensionen efter 65-årsdagen har det varit fler män under alla år förutom 2018 då det var något fler kvinnor.

Före 2014 var det fler med uttag vid 65-årsdagen än uttag före 65-årsdagen. År 2014 var det ungefär lika många med uttag före 65-årsdagen som uttag vid 65-årsdagen. Därefter har antalet uttag före 65-årsdagen varit fler än antalet uttag vid 65-årsdagen. Under 2015 var det knappt 18 procent fler uttag före än vid 65-årsdagen och 2019 var det hela 83 procent fler uttag före än vid 65-årsdagen.

Andelen uttag av ålderspensionen bland anställda som är 61 år eller äldre har varit ganska stabil under perioden 2014 till 2019. Under dessa år har i genomsnitt 19 procent av anställda i denna ålder tagit ut sin pension, se tabell 2.1.5.

Tabell 2.1.5 – Antal anställda 61 år och äldre samt andel uttag av ålderspension*

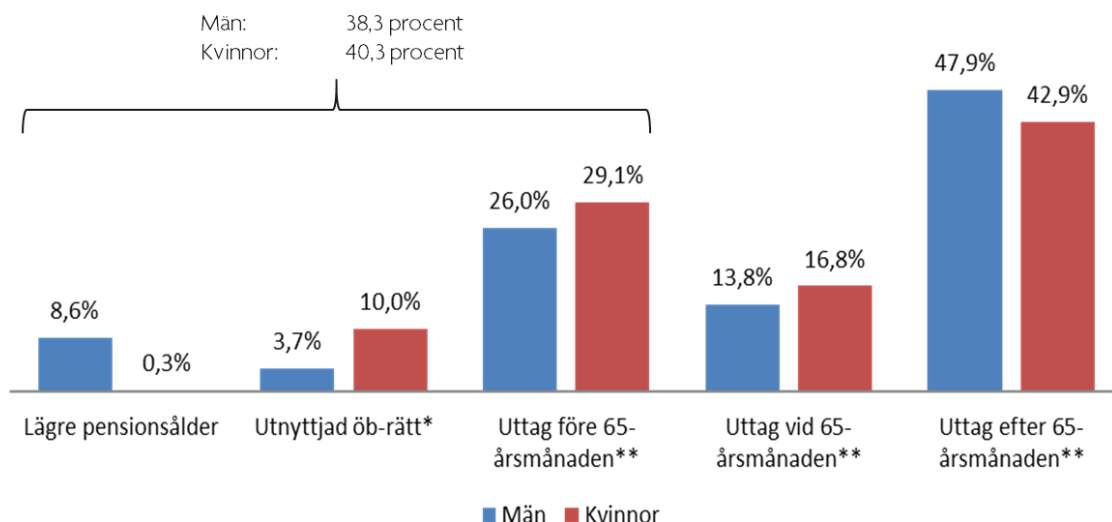
År	Antal anställda 61 år och äldre			Andel uttag av ålderspension		
	Män	Kvinnor	Totalt	Män	Kvinnor	Totalt
2014	12 476	12 617	25 093	17 %	18 %	18 %
2015	12 221	12 381	24 602	19 %	20 %	20 %
2016	11 909	12 068	23 977	20 %	20 %	20 %
2017	11 699	11 916	23 615	19 %	19 %	19 %
2018	11 588	11 988	23 576	17 %	19 %	18 %
2019	11 544	12 033	23 577	18 %	19 %	18 %
Förändring mellan 2014 och 2019	- 7 %	- 5 %	- 6 %	- 3 %	- 1 %	- 2 %

* Anställningar med pensionsålder 65 år

Mellan 2014 och 2019 har antal anställda i åldern 61 år och äldre minskat med sju procent samtidigt som antal nya ålderspensioner har minskat med två procent. Kvinnorna har under alla år haft en något högre andel uttag av ålderspensioner relaterat till antal anställda än vad männen har haft.

Diagram 2.1.1. visar andelarna för män respektive kvinnor av totalt antal nya ålderspensioner under 2019.

Diagram 2.1.1 – Andel nya ålderspensioner 2019 per kön och pensionsålder



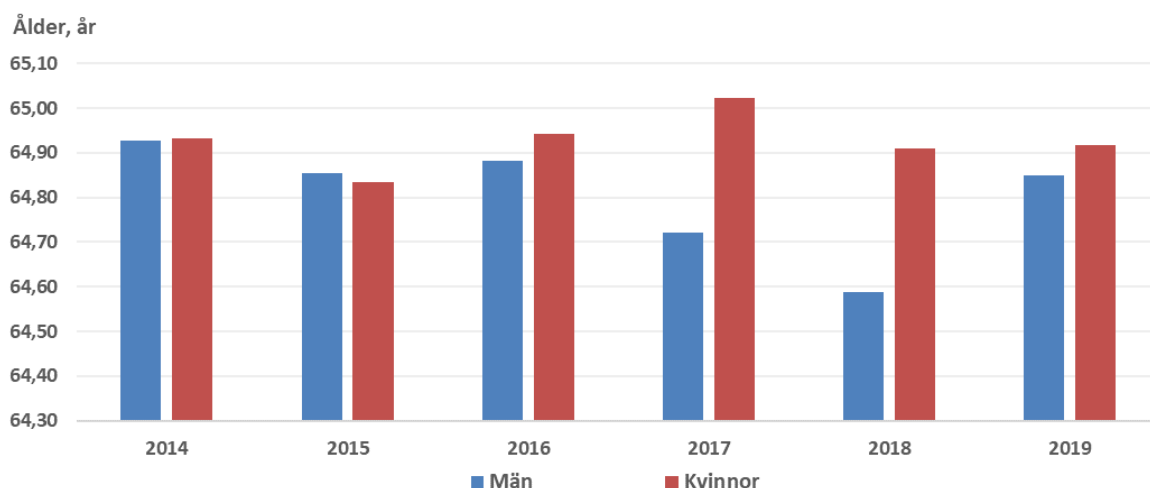
* Anställningar med rätt att gå i pension före 65 år enligt övergångsbestämmelser

** Anställningar med pensionsålder 65 år

Summan av andelarna för lägre pensionsålder, utnyttjad öb-rätt och *uttag före 65-års månaden* var något högre för kvinnorna (40,3 procent) än för männen (38,3 procent). Föregående år (2018) var denna summa något högre för männen än för kvinnorna och före 2018 var summan ungefär lika stor för männen som för kvinnorna.

Den genomsnittliga åldern vid första utbetalningen av ålderspensionen (inklusive lägre pensionsåldrar och rätt att gå före 65 år enligt övergångsbestämmelser) var någorlunda lika för män och kvinnor fram till 2016. Därefter har kvinnorna en något högre genomsnittsålder än männen trots att det under alla år har varit en högre andel män än kvinnor som tagit ut ålderspensionen efter 65 år, se diagram 2.1.2.

Diagram 2.1.2 – Genomsnittlig ålder för uttag av ålderspensionen inklusive lägre pensionsåldrar och öb-åldrar

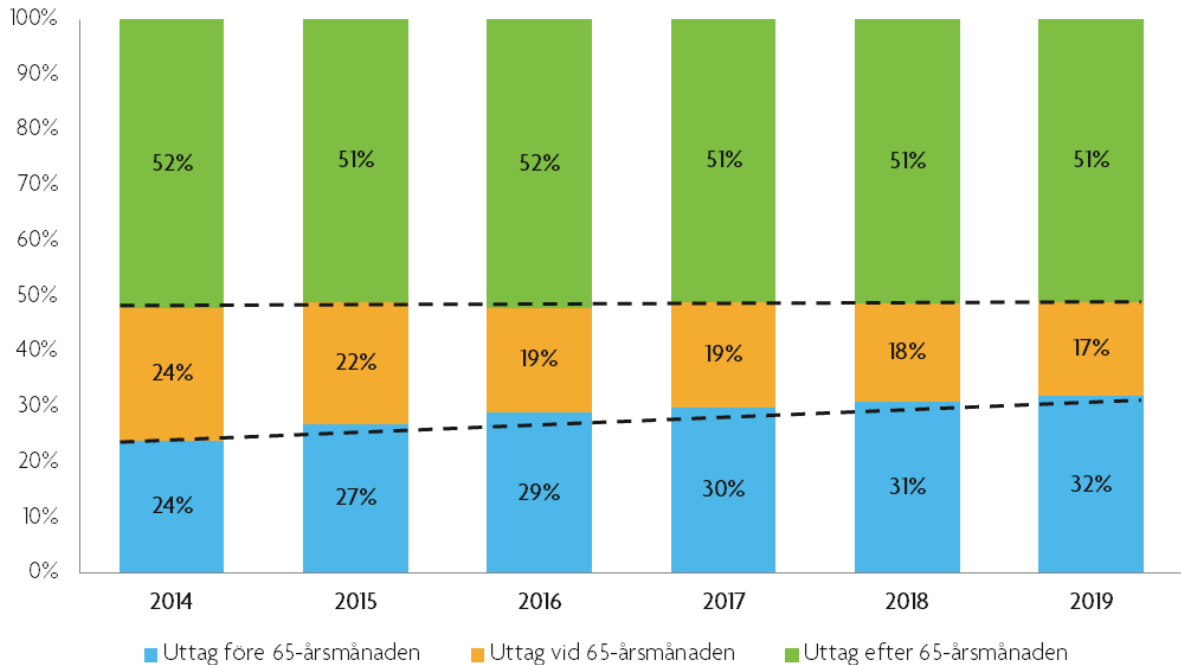


Under 2019 var kvinnorna (64 år 11 månader) i genomsnitt en månad äldre vid första utbetalningen av ålderspensionen än vad männen var (64 år 10 månader). Skillnaden mellan män och kvinnors genomsnittliga uttagsålder var som störst under 2018 då kvinnorna var nästan 4 månader äldre än männen.

Diagram 2.1.3 visar andelarna av de som tagit ut ålderspensionen före, vid och efter 65-års månaden bland de som haft anställning med pensionsålder 65 år. Av de statligt anställda som har tagit ut ålderspensionen under

perioden 2014 till 2019 har 85 procent haft en anställning med pensionsålder 65 år. Under alla dessa år har andelarna med *uttag före 65-årsdagen* ökat, *uttag vid 65-årsdagen* minskat och *uttag efter 65-årsdagen* varit någorlunda konstant.

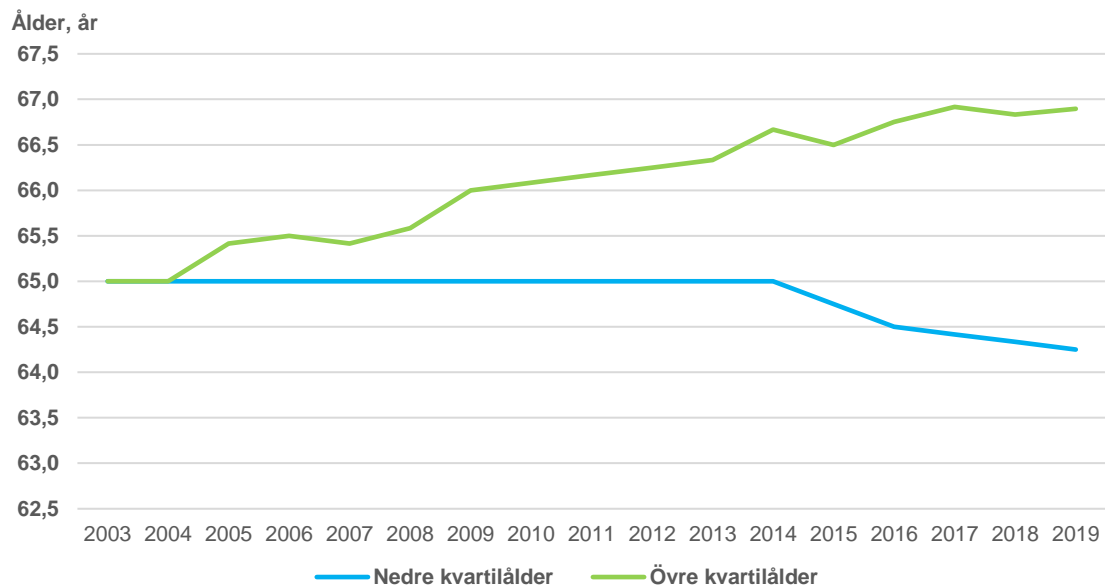
Diagram 2.1.3 – Andel nya ålderspensioner* per uttagsålder och år



* Anställningar med pensionsålder 65 år

När det gäller antal och andel *uttag före* och *efter 65-årsdagen* har trenden varit uppåtgående mellan 2003 och 2019. Även om andelen *uttag efter 65-årsdagen* har planat ut under de senaste sex åren. Sedan 2004 har uttagsåldern för nya ålderspensioner förändrats. Det kan vi åskådliggöra genom att visa den nedre och övre kvartilåldern för nya ålderspensioner, se diagram 2.1.4.

Diagram 2.1.4 – Nedre och övre kvartilålder för nya ålderspensioner* per år



* Anställningar med pensionsålder 65 år

Mellan 2003 och 2014 hände inte så mycket med den nedre kvartilåldern. Det beror på att det var fler som tog ut pensionen vid 65-årsdagen än före 65-årsdagen under dessa år. Däremot från 2014 till 2019 har den

sjunkit med nio månader. *Uttag före 65-års månaden* har alltså skett vid en allt lägre ålder för varje år som gått sedan 2014 medan *uttag efter 65-års månaden* har skett vid en allt högre ålder ända sedan 2004.

Kvinnorna har under åren 2014 till 2019 haft en högre andel *uttag före* och *vid 65-års månaden* än männen. När det gäller *uttag efter 65-års månaden* har andelen män i genomsnitt legat på 55 procent av de som haft anställning med pensionsålder 65 år och motsvarande andel för kvinnorna har legat på 48 procent.

Tabell 2.1.6– Andel uttag av ålderspensioner* uppdelat på män och kvinnor

Män	2014	2015	2016	2017	2018	2019
Uttag före 65-års månaden	23 %	25 %	28 %	29 %	29 %	30 %
Uttag vid 65-års månaden	22 %	20 %	16 %	17 %	17 %	16 %
Uttag efter 65-års månaden	55 %	55 %	56 %	54 %	54 %	54 %
Totalt män	100 %	100 %	100 %	100 %	100 %	100 %

Kvinnor	2014	2015	2016	2017	2018	2019
Uttag före 65-års månaden	25 %	28 %	30 %	32 %	33 %	34 %
Uttag vid 65-års månaden	26 %	24 %	22 %	20 %	19 %	19 %
Uttag efter 65-års månaden	49 %	48 %	48 %	48 %	48 %	47 %
Totalt kvinnor	100 %	100 %	100 %	100 %	100 %	100 %

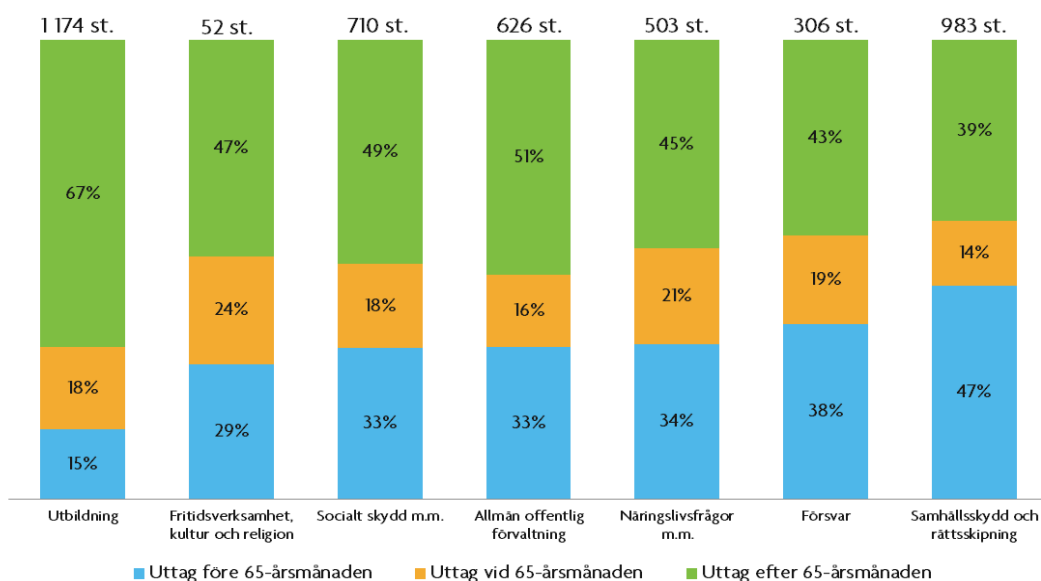
* Anställningar med pensionsålder 65 år

För både män och kvinnor har andelen *uttag efter 65-års månaden* varit ganska konstant under dessa år medan andelen *uttag vid 65-års månaden* har minskat och andelen *uttag före 65-års månaden* har ökat. Under 2019 fick 30 procent av männen och 34 procent av kvinnorna sin första utbetalning före 65-års månaden.

I nästa diagram visas nya ålderspensioner 2019 för anställda med pensionsålder 65 år uppdelat på cofog-grupper. Totalt var det drygt 4 300 nya ålderspensioner och drygt hälften av dessa var anställda inom någon av de två cofog-grupperna *utbildning* och *samhällsskydd och rättsskipning*. Dessa två grupper utmärker sig även när det gäller vid vilken ålder de anställda har tagit ut sin ålderspension jämfört med övriga cofog-grupper, se diagram 2.1.5.

Cofog-gruppen *utbildning* har haft den lägsta andelen *uttag före 65-års månaden* och högsta andelen *uttag efter 65-års månaden*. När det gäller *samhällsskydd och rättsskipning* däremot har denna grupp haft den högsta andelen *uttag före 65-års månaden* och den lägsta andelen *uttag efter 65-års månaden*.

Diagram 2.1.5 – Andel nya ålderspensioner* 2019 per uttagsålder och cofog-grupp



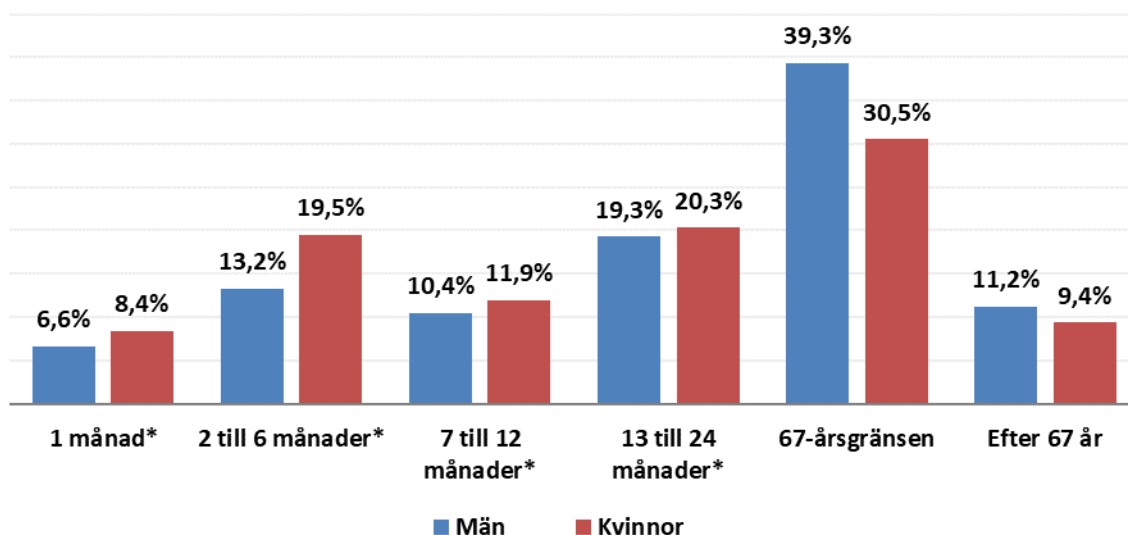
* Anställningar med pensionsålder 65 år

Inom de övriga cofog-grupperna valde knappt hälften att ta ut ålderspensionen efter 65-års månaden med undantag av allmän offentlig förvaltning där 51 procent tog ut pensionen efter 65-års månaden.

I jämförelse med 2018 har alla utom de två verksamhetsområdena *utbildning* och *samhällsskydd och rättsskipning* ökat sina andelar av *uttag före 65-års månaden*. Cofog-gruppen *försvar* har ökat sin andel med nio procentenheter medan de fyra resterande ökade denna andel med tre till fyra procentenheter.

Under 2019 var det drygt 2 200 personer som gick i pension efter 65-års månaden. Av dessa tog knappt åtta procent ut ålderspensionen månaden efter den då de fyllde 65 år och drygt tio procent tog ut ålderspensionen efter 67 år, se diagram 2.1.6.

Diagram 2.1.6 – Andel nya ålderspensioner 2019 med uttag efter 65-års månaden per kön och tidsintervall



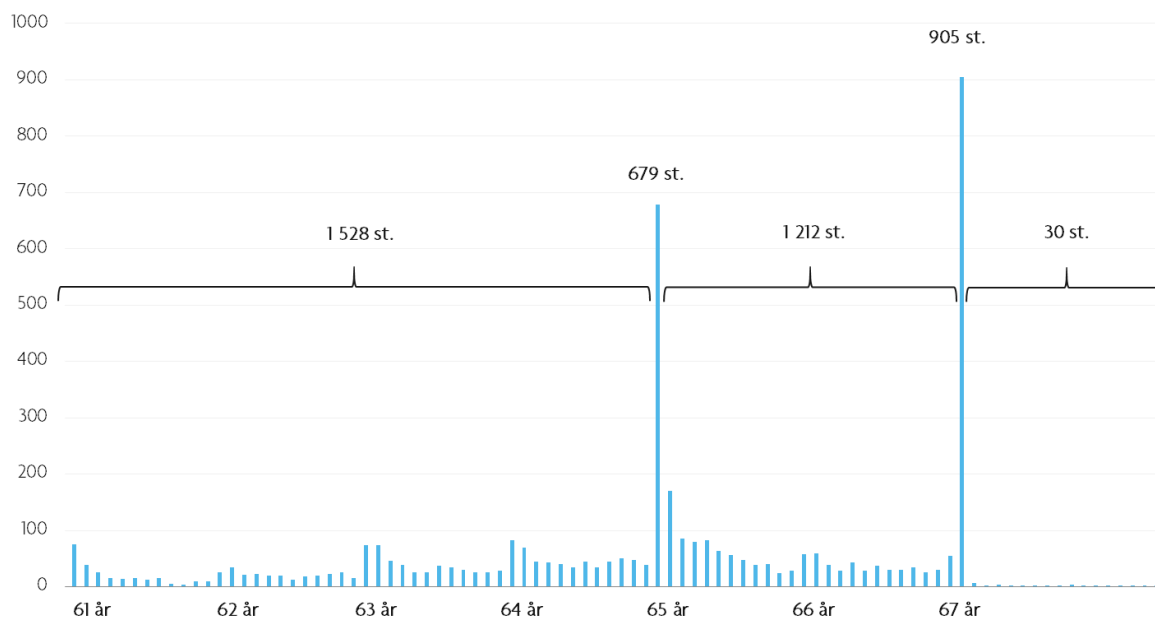
* Antal månader efter 65-års månaden

Av de som tog ut ålderspensionen efter 65-års månaden tog hälften av männen och 40 procent av kvinnorna ut ålderspensionen vid 67-årsgränsen eller senare. 67-årsgränsen innebär att första utbetalningen av ålderspensionen sker månaden efter att de fyllt 67 år. Kvinnorna hade en något högre andel än männen med uttag mellan 65 och 67 år.

Diagram 2.1.7 visar nya ålderspensioner 2019 för anställningar med pensionsålder 65 år. Dessa är redovisade enligt den månad de avgick inför uttaget av ålderspensionen. De två absolut vanligaste tidpunkterna för avgång var månaden innan de skulle fylla 65 år och under 67-års månaden. Det är tredje året i rad som det har avgått fler vid 67 år än månaden före 65 år.

Under 2019 var det 33 procent fler som stannade kvar i anställningen till och med 67-års månaden än antalet som avgick månaden före dem fyllde 65 år. Jämfört med tidigare år har skillnaden mellan dessa två tidpunkter aldrig varit så stor som 2019. Året före, 2018, var det 24 procent fler som avgick vid 67 år än antalet som avgick månaden före 65 år.

Diagram 2.1.7 – Antal nya ålderspensioner* 2019 per avgångsålder



* Anställningar med pensionsålder 65 år

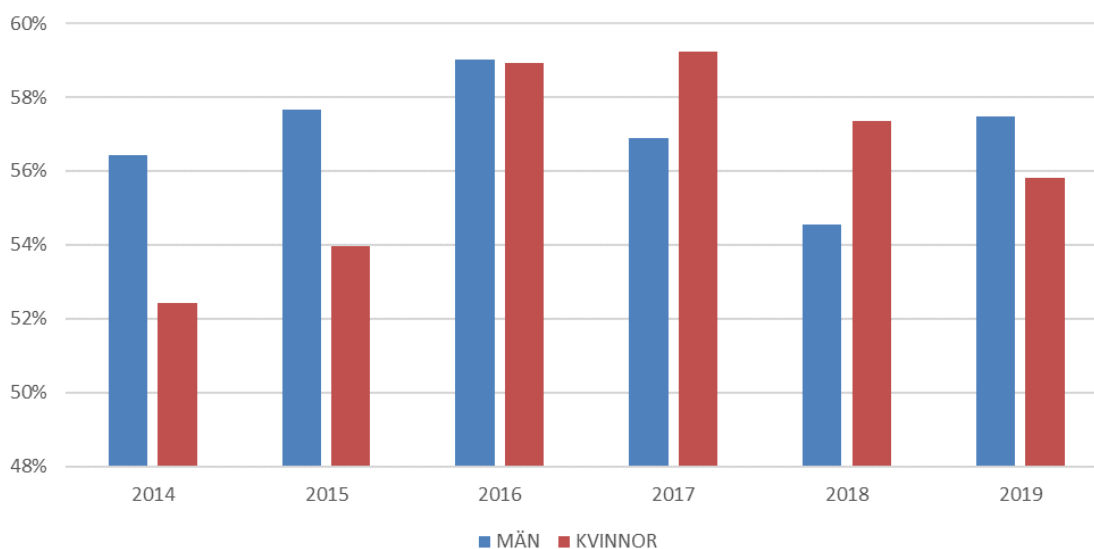
Trots att vi tidigare har visat att 65-års månaden blivit allt mindre betydelsefull är det fortfarande en tidpunkt som många väljer att avgå vid. I diagrammet är staplarna något högre före varje helårsmånad det vill säga att det är fler som valt att avgå månaden innan de fyllde 61 år, 62 år, 63 år och ända upp till 67 år än under månaderna däremellan.

Bland nya ålderspensioner 2019 var det drygt 13 procent som avgick två eller fler månader innan de fick sin första utbetalning av ålderspensionen. Resterande 87 procent avgick alltså en månad innan första utbetalningen av ålderspensionen.

När den första utbetalningen av ålderspensionen sker före 65-års månaden kan den anställda välja mellan ett temporärt eller livsvarigt uttag. Temporärt uttag innebär att ett visst belopp blir utbetalt före 65-års månaden och ett annat belopp utbetalt efter 65-års månaden alternativt inget belopp alls efter 65-års månaden. Livsvarigt uttag innebär att det i grunden är samma belopp som utbetalas både före och efter 65-års månaden. När det gäller uttag vid 65-års månaden och uttag efter 65-års månaden är det inte möjligt att välja temporärt uttag.

Av de som 2019 tog ut ålderspensionen före 65-års månaden valde 57 procent (775 st.) att göra ett temporärt uttag och resterande 43 procenten (608 st.) valde ett livsvarigt uttag. Andelen bland män och kvinnor som valt temporära uttag av ålderspensionen har under perioden 2014 till 2019 varierat mellan 52 och 59 procent, se diagram 2.1.8. Under hela denna tidsperiod har det varit en högre andel som valt ett temporärt uttag än ett livsvarigt uttag hos de som valt att ta ut ålderspensionen före 65 år.

Diagram 2.1.8 – Andel temporära uttag bland uttag före 65-årsdagen



Under två av dessa år mellan 2014 och 2019 hade kvinnorna en högre andel temporära uttag än männen. Övriga år har det varit en högre andel bland männen med temporära uttag än bland kvinnorna även om skillnaden var väldigt liten under 2016.

Antalet uttag före 65-årsdagen har ökat med 28 procent från 2014 till 2019. Samtidigt har antalet temporära uttag ökat med 34 procent. Tabell 2.1.7 är uppdelad på kön och utbetalt belopp efter 65 år. Utbetalt belopp består i tabellen av tre grupper: de som inte kommer att få någon utbetalning alls efter 65 år, de som kommer att få ett lägre månadsbelopp utbetalt efter 65 år än vad de hade utbetalt före 65 år och de som har ungefär samma månadsbelopp utbetalt både före och efter 65 år.

Tabell 2.1.7 – Andel av uttag före 65-årsdagen 2019 uppdelat på kön och utbetalt belopp efter 65 år

Månadsbelopp utbetalt efter 65-årsdagen	Män	Kvinnor	Totalt 2019
Inget månadsbelopp alls efter 65 år	21 %	25 %	23 %
Lägre månadsbelopp efter 65 år än före 65 år	36 %	31 %	33 %
Samma månadsbelopp före och efter 65 år	43 %	44 %	43 %
Totalt	45 %	55 %	100 %

* Anställningar med pensionsålder 65 år

Bland de som tog ut pensionen före 65 år under 2019 kommer nästan en av fyra inte ha någon utbetalning alls efter 65 år (23 procent). En av tre (33 procent) kommer att ha ett lägre månadsbelopp utbetalt efter 65 år än vad de hade utbetalt före 65 år och resterande (43 procent) kommer att ha ungefär samma månadsbelopp utbetalt både före och efter 65-årsdagen.

Pensionsunderlaget används för att beräkna hur mycket den anställda får i pension. I den allmänna pensionen kan inte pensionsunderlaget bli högre än 7,5 inkomstbasbelopp, även om den anställda har haft en inkomst som överstiger denna gräns. För statligt anställda med inkomst högre än 7,5 inkomstbasbelopp kompenseras tjänstepensionen för denna begränsning.

I tabell 2.1.7 redovisas de som tagit ut ålderspensionen 2019 och som haft en anställning med pensionsålder 65 år. De är indelade i två grupper beroende på om deras pensionsunderlag hamnade under eller över 7,5 inkomstbasbelopp. För de allra flesta som tog ut ålderspensionen 2019 låg denna gräns på 468 750 kronor (7,5 inkomstbasbelopp).

Tabell 2.1.8 – Pensionsunderlag för nya ålderspensioner* 2019 i relation till 7,5 inkomstbasbelopp

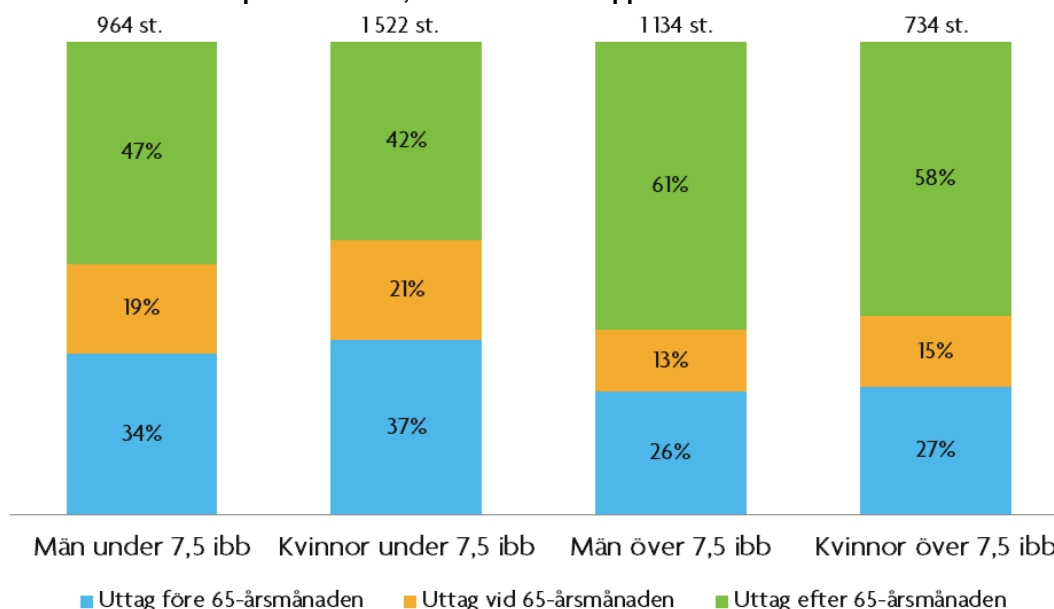
Pensionsunderlag	Män	Kvinnor	Totalt 2019	Totalt 2018
Under 7,5 inkomstbasbelopp	46 %	67 %	57 %	62 %
Över 7,5 inkomstbasbelopp	54 %	33 %	43 %	38 %
Totalt	48 %	52 %	100 %	100 %

* Anställningar med pensionsålder 65 år

I jämförelse med 2018 så har andelen med ett pensionsunderlag över 7,5 inkomstbasbelopp ökat från 38 till 43 procent av de nya ålderspensionerna. En av tre kvinnor och mer än hälften av männen hade ett pensionsunderlag över 7,5 inkomstbasbelopp.

I diagram 2.1.9 visas andelen med *uttag före, vid och efter 65-årsdagen* under 2019. I diagrammet har hänsyn tagits till kön och om pensionsunderlaget var under eller över 7,5 inkomstbasbelopp. Antalet i varje grupp redovisas ovanför stapeln.

Diagram 2.1.9 – Andel och antal nya ålderspensioner* 2019 med pensionsunderlag under respektive över 7,5 inkomstbasbelopp för män och kvinnor



* Anställningar med pensionsålder 65 år

Det var 54 procent fler män än kvinnor som hade ett pensionsunderlag över 7,5 inkomstbasbelopp och 58 procent fler kvinnor än män med pensionsunderlag under 7,5 inkomstbasbelopp. Huvuddragen i uttagsmönstret var detsamma i de fyra grupperna. I varje grupp var det högst andel för *uttag efter 65-årsdagen* och därefter *uttag före 65-årsdagen*. Lägst andel var det för *uttag vid 65-årsdagen*.

Män och kvinnor hade 2019 ungefär samma uttagsmönster med hänsyn tagen till hur stort deras pensionsunderlag var. Skillnaderna mellan könen var lägst bland de med pensionsunderlag över gränsen.

Vid *uttag före 65-årsdagen* var det en högre andel kvinnor än män oavsett om de hade ett pensionsunderlag under eller över 7,5 inkomstbasbelopp. Högst andel av *uttag före 65-årsdagen* var det bland kvinnor med ett pensionsunderlag under 7,5 inkomstbasbelopp.

Det var en något högre andel av männen (61 procent) än av kvinnorna (58 procent) med *uttag efter 65-årsdagen* bland de med pensionsunderlag över 7,5 inkomstbasbelopp. Motsvarande andelar för pensionsunderlag under gränsen var 47 procent av männen och 42 procent av kvinnorna.

2.2 Sjukpension

I korthet om sjukpensioner

Från 2000 till 2008 var det i genomsnitt 1 700 anställda som varje år beviljades sjukpension. Därefter har antalet minskat till att det i genomsnitt, under de tre senaste åren, har beviljats 100 nya sjukpensioner varje år. Medianåldern för de anställda som beviljas ny sjukpension sjunker över tid och under de senaste fem åren har över hälften beviljats sjukpension på heltid. I genomsnitt har 70 procent av nya sjukpensioner beviljats till kvinnor. Däremot är det så att ju högre omfattning på sjukpensionen desto högre andel män.

Nya sjukpensioner

I det här avsnittet redovisas antal anställda inom statsförvaltningen som har beviljats sjukpension. Sjukpension beviljas om Försäkringskassan har beviljat sjukersättning eller aktivitetsersättning med omfattningen 25, 50, 75 eller 100 procent. Totalt för perioden 2014 till 2019 har det beviljats drygt 1 000 nya sjukpensioner. Mellan 2000 och 2008 beviljades det i genomsnitt lika många under ett år som under hela den senaste sex-årsperioden.

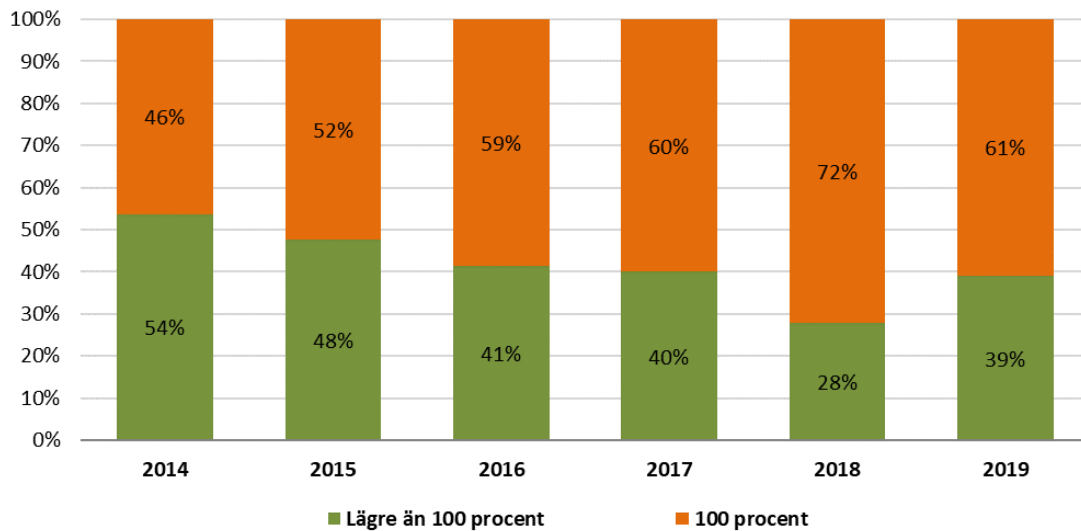
Tabell 2.2.1 – Antal nya sjukpensioner per omfattning och år

Omfattning	2014	2015	2016	2017	2018	2019
25 procent	61	65	51	22	8	20
50 procent	83	44	34	25	15	17
75 procent	6	7	8	2	3	5
100 procent	130	128	132	74	66	66
Totalt	280	244	225	123	92	108
Ålder (median)	57 år 3 mån	57 år 3 mån	56 år 3 mån	54 år 3 mån	58 år 3 mån	56 år 6 mån
Män	26 %	28 %	33 %	29 %	37 %	27 %
Kvinnor	74 %	72 %	67 %	71 %	63 %	73 %

Antalet nya sjukpensioner ökade med 17 procent mellan 2018 och 2019. Under 2018 var antalet det lägsta som hittills beviljats inom statsförvaltningen under ett och samma år sedan början av 2000-talet. Mellan de två senaste åren har antalet nya sjukpensioner med omfattning lägre än 100 procent ökat med 62 procent medan nya sjukpensioner med omfattning 100 procent var oförändrat. Majoriteten (61 procent) av de beviljade sjukpensionerna 2019 var på heltid. Det har alltid varit fler kvinnor än män som beviljats sjukpension oavsett omfattning.

I diagram 2.2.1 har de nya sjukpensionerna delats in i två grupper. I ena gruppen ingår beviljade sjukpensioner med lägre omfattning än 100 procent och i den andra gruppen ingår beviljade sjukpensioner med omfattning 100 procent.

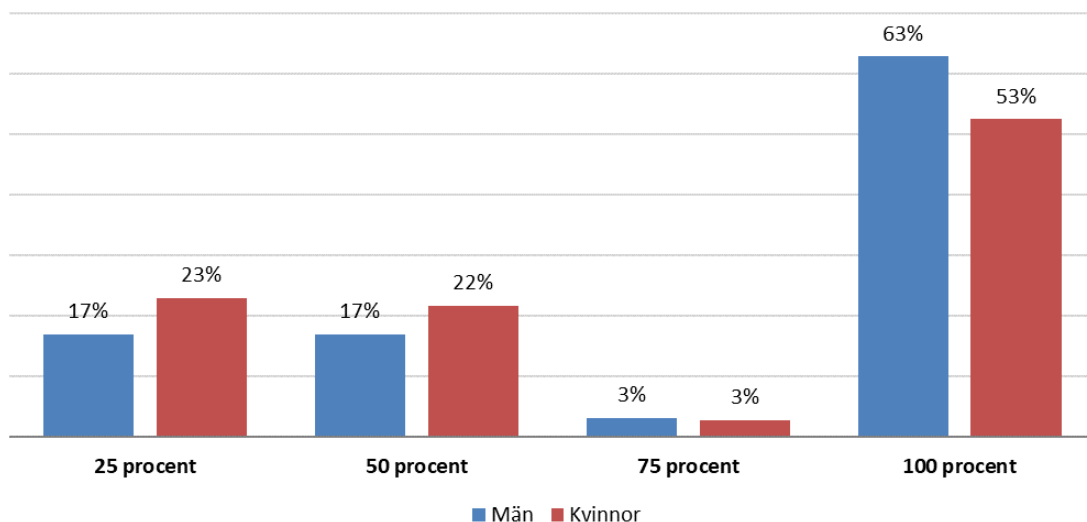
Diagram 2.2.1 – Andel nya sjukpensioner per omfattning och år



För 2014 var det en högre andel beviljade sjukpensioner med lägre omfattning än 100 procent jämfört med beviljade sjukpensioner på 100 procent. Därefter har majoriteten mellan 2015 och 2019 beviljats en högre andel sjukpensioner på 100 procent än med lägre omfattning. Under 2018 var andelen med beviljad sjukpension på heltid som högst (72 procent), motsvarande andel 2019 var 61 procent. Det totala antalet minskade från 2014 till 2018 med nästan 70 procent (188 stycken) och ökade med 17 procent (16 stycken) till 2019.

Det var nästan tre gånger fler kvinnor (79 stycken) än män (29 stycken) som beviljades sjukpension under 2019. Totalt under perioden 2014 till 2019 har 318 män och 754 kvinnor beviljats sjukpension. För dessa år är det störst skillnad hos andelen bland män respektive kvinnor som beviljats sjukpension på heltid. Bland männen har 63 procent beviljats sjukpension på heltid och motsvarande för kvinnorna är drygt 53 procent. Fördelningen av totalt antal nya beviljade sjukpensioner under 2014 till 2019 visas i diagram 2.2.2.

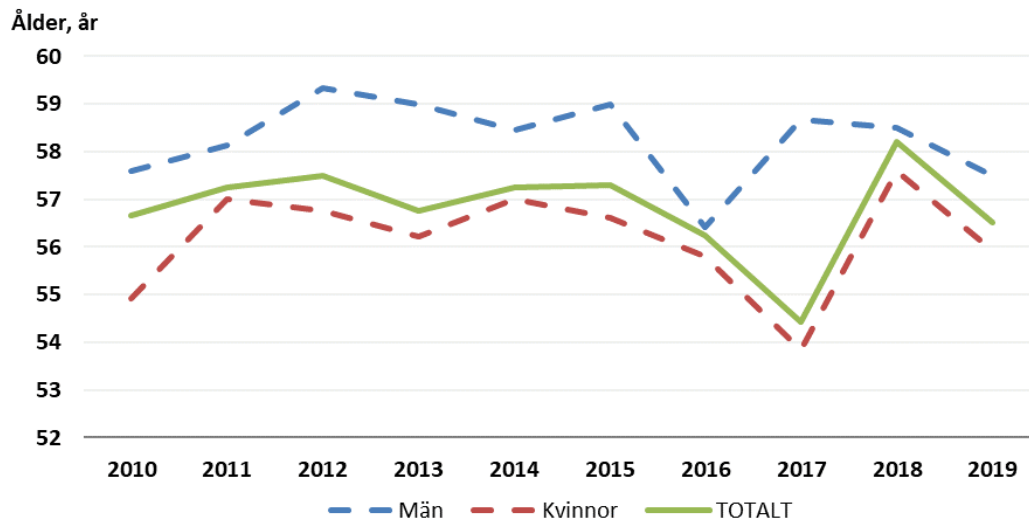
Diagram 2.2.2 – Andel nya sjukpensioner 2014-2019 per kön och omfattning



Männen har under nästan alla år mellan 2003 och 2019 haft en högre andel som beviljats sjukpension på heltid än vad kvinnorna haft. År 2016 var däremot denna andel lika stor för både män och kvinnor. För det senaste året, 2019, var det 69 procent av männen och 58 procent av kvinnorna som beviljades sjukpension på heltid.

Diagram 2.2.3 visar männens och kvinnornas medianålder vid tidpunkten då de beviljades sjukpension oavsett omfattning.

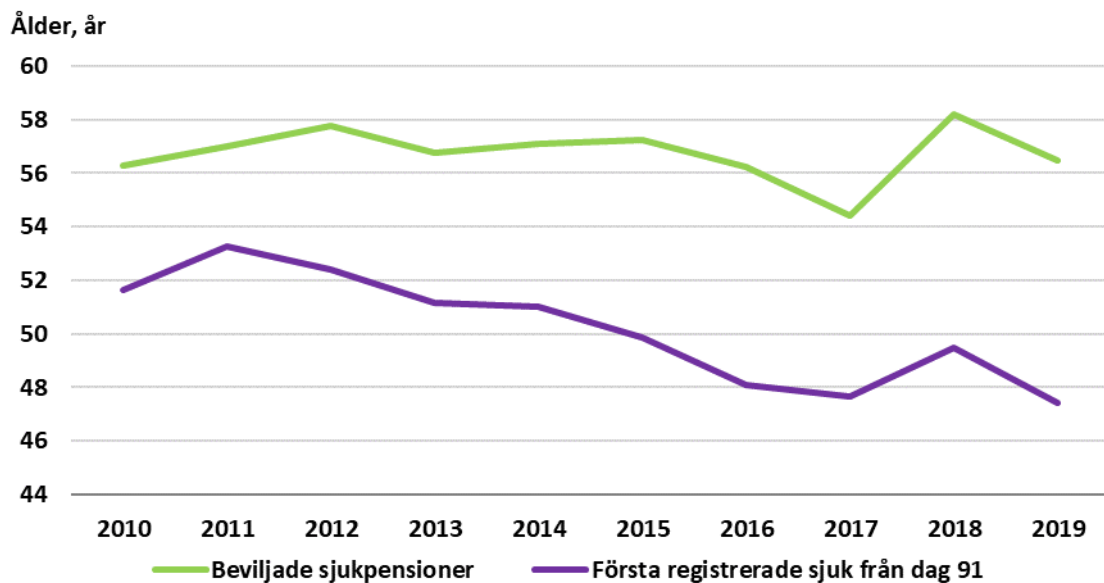
Diagram 2.2.3 – Medianålder för nya sjukpensioner per kön och år



Kvinnorna har haft en lägre medianålder vid beviljad sjukpension än männen under alla år. Den minsta skillnaden i medianåldern mellan könen var sju månader och uppmättes 2016. Under 2017 ökade skillnaden till knappt fem år för att sedan minska till 19 månader under 2019. Mellan 2018 och 2019 sänktes männens medianålder med 12 månader och kvinnornas medianålder med 20 månader.

Från 2010 till 2019 har 95 procent av de som beviljats sjukpension varit sjukskrivna längre än tre månader före sjukpensionen. I diagram 2.2.4 visas medianåldern för beviljad sjukpension och medianåldern vid den första registrerade sjuk från dag 91.

Diagram 2.2.4 – Medianålder per år för nya sjukpensioner och vid första registrerade sjuk från dag 91

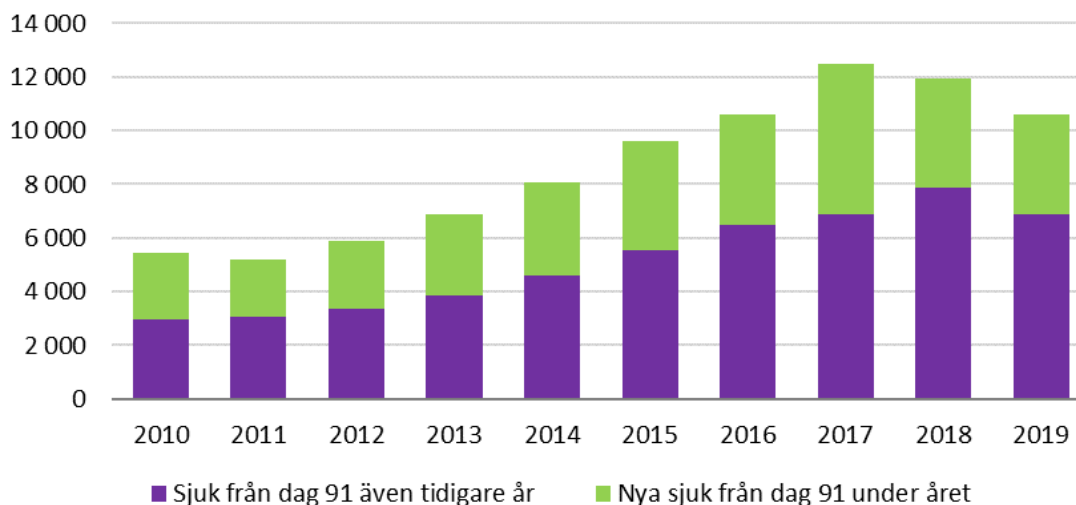


I genomsnitt har det under perioden 2014-2019 dröjt nästan åtta år mellan första registrerade sjuk från dag 91 till beviljad sjukpension. Medianåldern för de som beviljas sjukpension har tenderat att bli lägre över tid och de anställda blir också sjukskrivna vid en allt yngre ålder. Trenden är att medianåldern både vid första långa sjukfall och vid beviljad sjukpension sjunker samtidigt som tidsdifferensen, från att en person blivit sjuk från dag 91 och till att personen beviljas sjukpension, ökar.

Antalet nya sjukpensioner har legat i genomsnitt på 250 stycken mellan 2013 och 2016. Därefter har det genomsnittliga antalet minskat till drygt 100 stycken under de tre senaste åren. När det gäller utvecklingen av nya långa sjukfall har dessa ökat under perioden 2013 till 2017 med drygt 500 anställda per år. Under de två

senaste åren har antalet däremot minskat med drygt 600 anställda per år. Diagram 2.2.5 visar utvecklingen när det gäller antal sjukskrivningar från dag 91.

Diagram 2.2.5 – Antal anställda inom statsförvaltningen med sjuk från dag 91 under åren 2009 till 2019



Fram till 2011 minskade antalet långa sjukfall med drygt 13 procent. Därefter har antalet ökat med 140 procent under perioden 2011 till 2017. Mellan 2017 och 2019 minskade detta antal med 15 procent.

2.3 Pensionsersättning inklusive särskild pensionsersättning

I korthet om pensionsersättningar

Fram till 2008 beviljades det cirka 1 000 nya pensionsersättningar varje år. Därefter har antalet minskat rejält och under det senaste året beviljades endast 11 nya pensionsersättningar. Mellan 2002 och 2008 var de flesta nya pensionsersättningar beviljade till anställda inom cofog-gruppen *försvar* men därefter har det varit inom olika verksamhetsområden. De senaste sex åren har det varit flest beviljade till anställda inom området *utbildning*.

Nya pensionsersättningar

Pensionsersättning och särskild pensionsersättning regleras från och med 1 januari 2015 i ett omställningsavtal för anställda inom staten. Detta omställningsavtal ersatte det statliga trygghetsavtalet och innehåller övergångsbestämmelser som gällde mellan 2015 och 2018.

Enligt bestämmelserna i Trygghetsavtalet (TA) kunde en anställd som hade mindre än fyra år kvar till sin pensionsålder (60, 61 eller 65 år) få pensionsersättning om han eller hon slutat sin anställning till exempel till följd av arbetsbrist. Om det fanns särskilda skäl, kunde en anställd som sagts upp från sin tillsvidareanställning på grund av arbetsbrist beviljas särskild pensionsersättning av TA-nämnden. Den anställde skulle då ha fyllt 55 år sista anställningsdagen. Särskild pensionsersättning beviljades enligt Trygghetsavtalet tidigast från 61 års ålder.

Enligt Avtal om omställning kunde en anställd, i enlighet med de övergångsbestämmelser som gällde mellan 2015 och 2018, beviljas pensionsersättning vid uppsägning på grund av arbetsbrist. Pensionsersättning kunde beviljas om den anställde hade mindre än fyra år kvar till sin pensionsålder och varit anställd inom det statliga avtalsområdet i minst tio år vid avgångstidpunkten. Det sistnämnda villkoret gällde inte för yrkesofficerare i Försvarmakten. Om det fanns särskilda skäl, kunde en anställd som sagts upp från sin tillsvidareanställning på grund av arbetsbrist beviljas särskild pensionsersättning av Omställningsnämnden. Den anställde skulle då ha fyllt 57 år sista anställningsdagen och vid avgången varit anställd hos arbetsgivaren sju år i följd. Övergångsbestämmelserna innebär att förmånen pensionsersättning kan komma att utbetalas som längst till och med november 2022.

Särskild pensionsersättning beviljas enligt Avtal om omställning tidigast från 62 års ålder. Omställningsnämnden kan även pröva om det finns synnerliga skäl för beviljande av särskild pensionsersättning. Den anställde ska då ha fyllt 56 år sista anställningsdagen och måste stå till arbetsmarknadens förfogande. Den särskilda pensionsersättningen betalas ut när ersättningen från arbetslöshetskassan upphört. Det innebär att det kan uppstå ett glapp mellan tidpunkten då den anställde slutat sitt arbete och tidpunkten då särskild pensionsersättning börjar betalas ut. I SPV:s statistik redovisas tidpunkten när pensionsersättningarna började betalas ut.

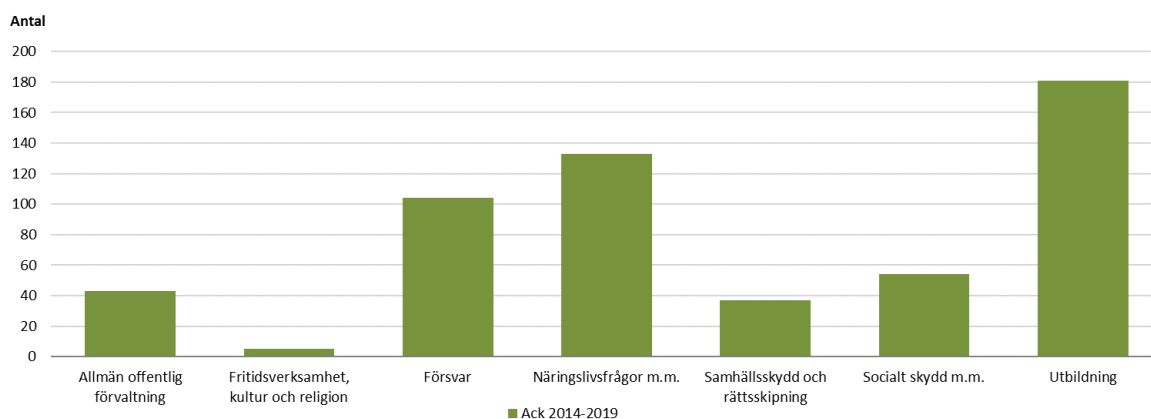
Tabell 2.3.1 – Antal nya pensionsersättningar inklusive särskild pensionsersättning per kön och år

Pensionsersättning	2014	2015	2016	2017	2018	2019
Män	109	79	48	31	2	7
Kvinnor	85	94	46	39	13	4
Totalt	194	173	94	70	15	11
Ålder (median) vid första utbetalningen	62 år 7 mån	62 år 3 mån	62 år 5 mån	62 år 6 mån	62 år	62 år 6 mån
Män	56 %	46 %	51 %	44 %	13 %	64 %
Kvinnor	44 %	54 %	49 %	56 %	87 %	36 %

Tabellen ovan visar antal nya pensionsersättningar som har beviljats per år. Under de två senaste åren har det varit väldigt få nya pensionsersättningar, drygt 10 stycken per år. Medianålder har under perioden 2014-2019 varierat från 62 år till 62 år 7 månader.

Totalt har det beviljats 557 nya pensionsersättningar och särskilda pensionsersättningar under perioden 2014 till 2019. De flesta har beviljats inom verksamhetsområdet *utbildning*, se diagram 2.3.1.

Diagram 2.3.1 – Totalt antal nya pensionsersättningar 2014 - 2019 per cofog-grupp



En av tre nya pensionsersättningar har beviljats inom verksamhetsområdet *utbildning* under hela denna period.

2.4 Delpension

I korthet om delpensioner

Mellan 2003 och 2007 beviljades i genomsnitt 1 900 nya delpensioner varje år. Trenden har efter det varit nedåtgående och under de senaste sex åren har det beviljats knappt 1 200 nya delpensioner per år. Var sjätte anställd i åldern 61 till 64 år har delpension under 2019. Ju högre omfattning på delpensionen desto högre andel män.

Nya delpensioner

Den som har en statlig anställning och omfattas av PA 16 Avdelning 2 kan beviljas delpension från och med den månad han eller hon fyller 61 år. Delpension innebär att arbetstiden minskar och den anställda kan beviljas delpension upp till 50 procent av en heltidstjänst. Delpensionen kan betalas ut till och med månaden innan den anställde fyller 65 år. Det är arbetsgivaren som fattar beslut om den anställde kan beviljas delpension.

I tabell 2.4.1 redovisas antal nya delpensioner per år. Dessa är uppdelade i tre grupper beroende på beviljad omfattning på delpensionen.

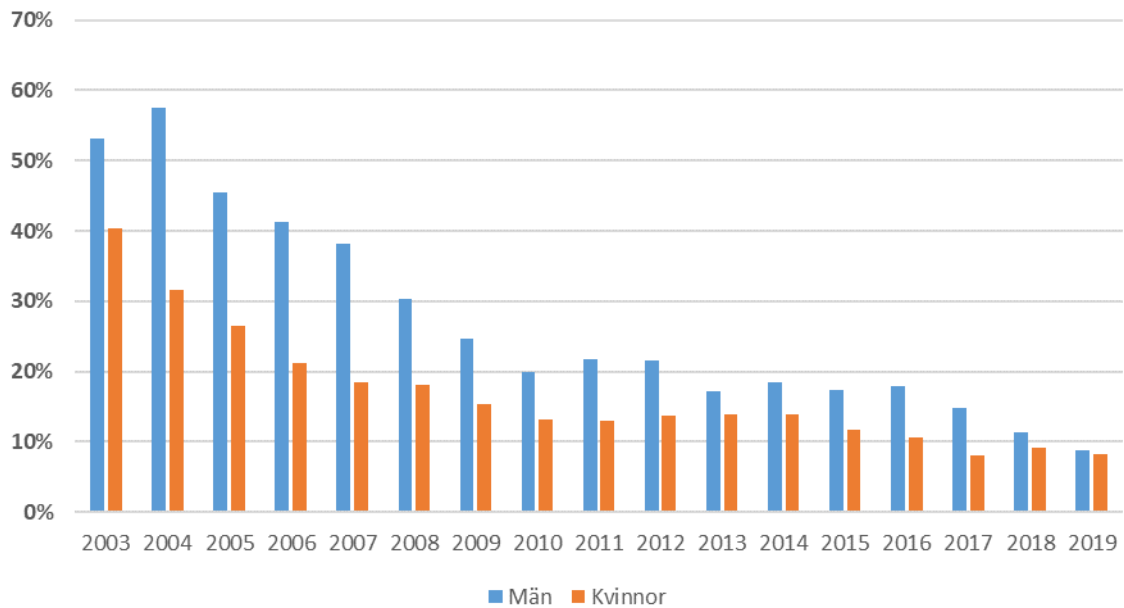
Tabell 2.4.1 – Antal nya delpensioner per omfattning och år

Omfattning	2014	2015	2016	2017	2018	2019
≤ 20 %	927	919	821	1 020	965	948
21 – 49 %	113	110	107	128	83	96
50 %	197	173	152	147	118	98
Totalt	1 237	1 202	1 080	1 295	1 166	1 142
Ålder (median)	62 år 5 mån	62 år 4 mån	62 år 5 mån	62 år 5 mån	62 år 5 mån	62 år 4 mån
Män	43 %	47 %	47 %	49 %	45 %	46 %
Kvinnor	57 %	53 %	53 %	51 %	55 %	54 %

Mellan 2007 och 2016 halverades antalet nya delpensioner (från 2 038 stycken till 1 080). Delpensionerna ökade med 20 procent under 2017 och har sedan minskat med 12 procent till 2019.

Under alla år från 2006 har det varit fler kvinnor än män som beviljats delpension. Före 2006 var det däremot fler män än kvinnor. Diagram 2.4.1 visar andelen beviljade delpensioner på 50 procent för män respektive kvinnor. Under 2019 var det väldigt jämnt fördelat mellan könen.

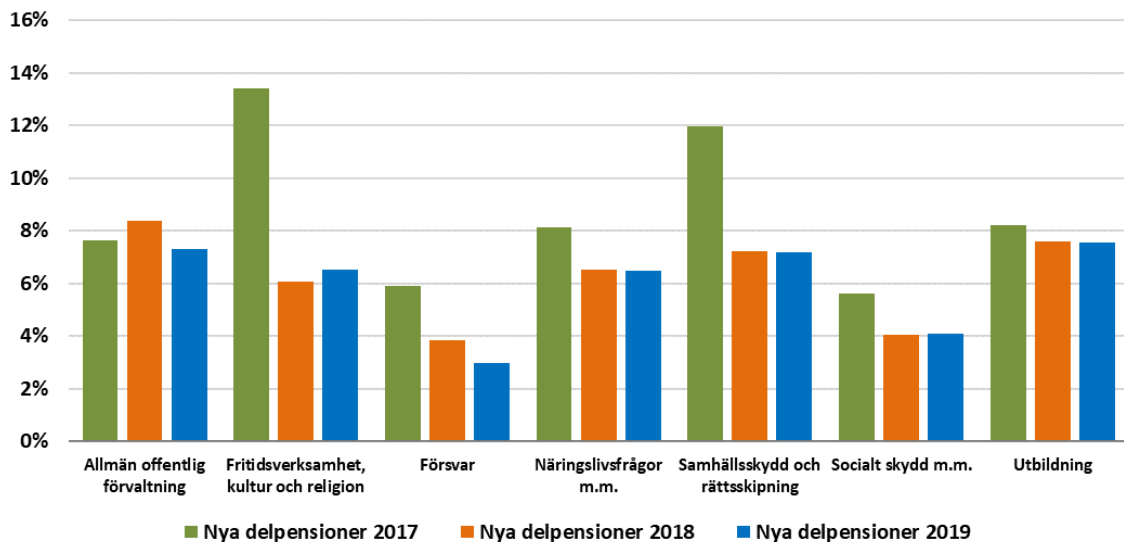
Diagram 2.4.1 – Andel nya delpensioner på 50 procent bland män och kvinnor



Männen har haft en högre andel av nya delpensioner på 50 procent under alla år sedan delpensionsavtalet infördes. Av de nya delpensionerna 2019 var skillnaden mellan könen väldigt liten, nio procent av männen och åtta procent av kvinnorna beviljades delpension på 50 procent. De allra flesta män och kvinnor brukar beviljas delpension med omfattning upp till 20 procent och under 2019 var det 83 procent både bland män och kvinnor. För delpensioner med omfattning 21 till 49 procent var det en något högre andel kvinnor (9 procent) än män (8 procent).

Andel nya delpensioner för antal anställda i åldern 61 till 64 år skiljer sig åt mellan cofog-grupperna. Inom cofog-grupperna *försvar* och *socialt skydd m.m.* finns de flesta anställningarna med lägre pensionsålder och öb-rätter. Detta kan vara en orsak till att det är relativt få nya beviljade delpensioner i dessa två grupper.

Diagram 2.4.2 – Andel nya delpensioner av anställda i åldern 61 till 64 år per år och cofog-grupp



I tabell 2.4.2 har de nya ålderspensionerna 2019 delats upp i två grupper beroende på om de haft eller inte haft någon delpension i åldern 61 till 64 år. Majoriteten av de som tog ut ålderspensionen 2019 har inte haft någon beviljad delpension (74 procent). I tabell 2.4.2. kan man se att de 26 procent som haft en beviljad delpension var det flest med *uttag efter 65-års månaden* och minst antal med *uttag vid 65-års månaden*.

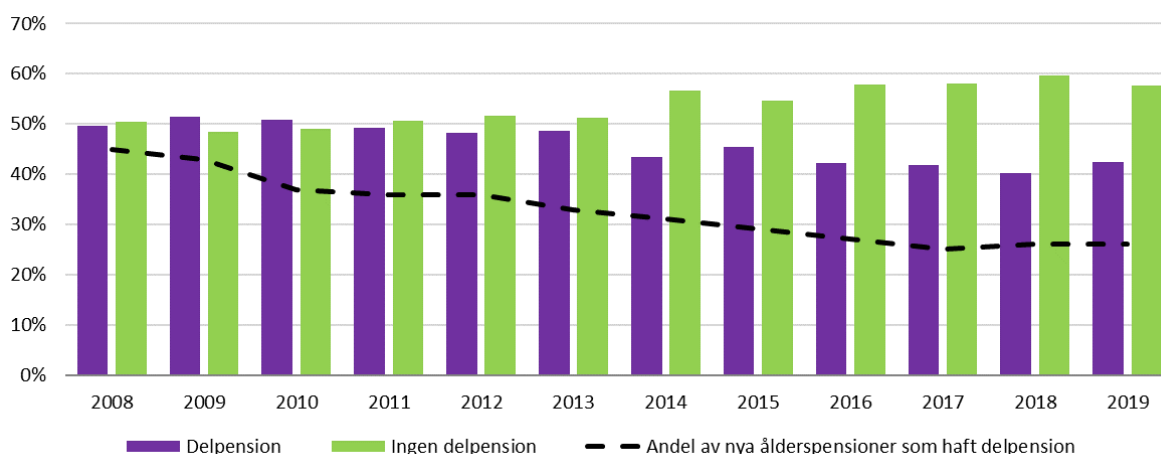
Tabell 2.4.2 – Antal nya ålderspensioner 2019 för de som haft delpension respektive inte haft delpension

Ålderspension	Nya ålderspensionärer som inte haft delpension		Nya ålderspensionärer som haft delpension		Totalt
Uttag före 65-årsdagen	1 007	31,4 %	363	32,4 %	1 370
Uttag vid 65-årsdagen	431	13,4 %	317	28,3 %	748
Uttag efter 65-årsdagen	1 770	55,2 %	440	39,3 %	2 210
Totalt	3 208	100 %	1 120	100 %	4 328
Andel av nya ålderspensioner	74 %		26 %		100 %

Av de som beviljats ålderspension 2019 med *uttag vid 65-årsdagen* (748 anställda) hade 42 procent haft delpension. Av de knappt 1 400 med *uttag före 65-årsdagen* hade 26 procent haft delpension medan motsvarande andel för de drygt 2 200 med *uttag efter 65-årsdagen* var 20 procent. Bland de som inte haft delpension var det mer än dubbelt så många med *uttag före 65-årsdagen* än *vid 65-årsdagen* (1 007 jämfört med 431). För de som haft delpension var det bara något fler med uttag före än vid 65 år (363 jämfört med 317).

I diagram 2.4.3 redovisas andelarna för beviljad delpension för de med *uttag vid 65-årsdagen* för åren 2008 till 2019. Dessa uttag har delats upp i två grupper baserat på om de anställda har haft någon delpension eller inte. I Arbetsgivarverkets skrift *Avtal om delpension – kommentarer* står att läsa ”Syftet med delpensionsavtalet är att arbetsgivaren med stöd av avtalet ska kunna öka möjligheterna för äldre anställda att arbeta kvar till ordinarie pensionsålder. Om de tidiga pensionsavgångarna minskar underlättas bland annat kompetensöverföring i samband med generationsväxling.”.

Diagram 2.4.3 – Andel av uttag vid 65-årsdagen för de som haft och inte haft delpension samt andel som haft delpension av totalt antal nya ålderspensioner per år



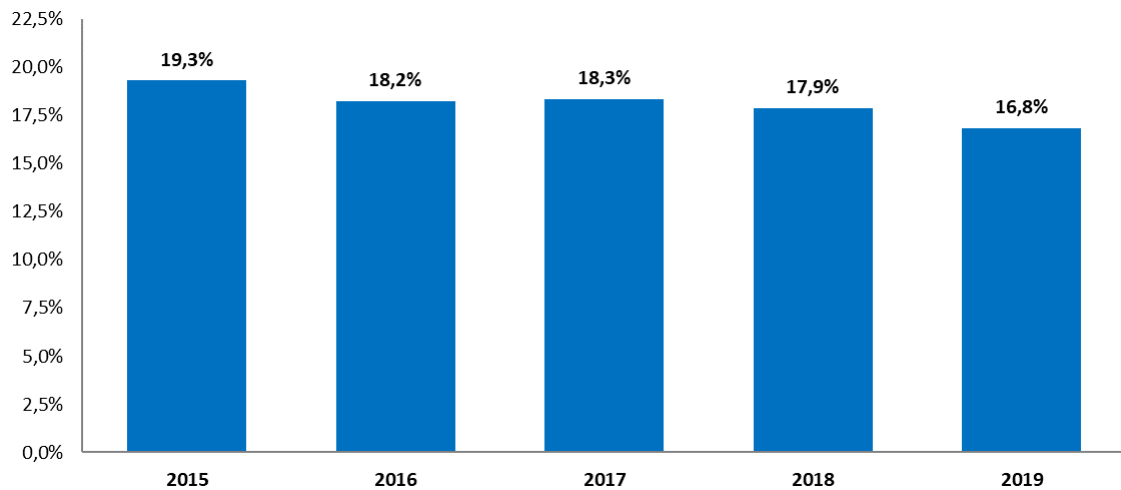
Mellan 2008 och 2013 var andelen *uttag vid 65-årsdagen* någorlunda jämnt fördelat mellan de som haft delpension och de som inte haft delpension. Mellan 2014 och 2018 ökade andelen som inte haft delpension för varje år, denna andel minskade dock något 2019.

Den svarta streckade linjen visar andelen som haft delpension av det totala antalet nya ålderspensioner för varje år. I nya ålderspensioner ingår *uttag före, vid och efter 65-årsdagen*. Under 2008 var det 45 procent av nya ålderspensioner som haft delpension, 2019 var det endast 26 procent.

Beviljade delpensioner av anställda i åldern 61 till 64 år

I diagram 2.4.4 ingår anställda som har en beviljad delpension oavsett vilket år den beviljades. Det vill säga både nya och löpande delpensioner för varje redovisat år. Exempelvis ingår i stapeln för 2019 delpensioner beviljade någon gång mellan 2015 och 2019. För varje år har sedan antalet delpensioner relaterats till antal anställda inom statsförvaltningen i åldrarna 61 till 64 år.

Diagram 2.4.4 – Andel med beviljad delpension av antal anställda i åldrarna 61 till 64 år



Andelen beviljade delpensioner har minskat för varje år. Under perioden 2016 till 2018 har denna andel varit någorlunda stabil och legat runt 18 procent. Mellan 2018 och 2019 minskade andelen till knappt 17 procent. Det är både nya och löpande delpensioner som minskat samtidigt som antal anställda i åldern 61 till 64 år har ökat något.

3. Medianålder vid pensionering

I korthet om medianålder vid pensionering

Med pensionering i detta avsnitt innebär att den anställda har avgått från sin anställning antingen med ålderspension, sjukpension eller pensionsersättning. När det gäller medianåldern och nedre kvartilåldern har dessa varit ungefär desamma under den senaste 10-årsperioden medan den övre kvartilåldern har ökat under perioden. Trots att det är betydligt färre som avgår med sjukpension och pensionsersättning så har den nedre kvartilåldern inte förändrats något nämnvärt. Bland pensionsavgångarna avgick drygt hälften med ålderspension 2002 och 2019 avgick nästan alla med ålderspension.

Nya pensionsavgångar

I det här avsnittet ingår ålderspension, pensionsersättning, särskild pensionsersättning och sjukpension med omfattning 100 procent. Dessa pensioner innebär att personen måste ha avslutat sin anställning inom statsförvaltningen. Sjukpension och pensionsersättning (inklusive särskild pensionsersättning) innebär att man slutar arbeta innan man fyller 65 år. Ålderspensionen kan däremot beviljas före, under eller efter man fyller 65 år. Sjukpension kan även beviljas med lägre omfattning än 100 procent men dessa ingår inte i det här avsnittet.

Kvinnor hade mellan åren 1998 och 2007 en högre medianålder än män vid avgång från anställningen med någon av dessa tre pensioner. Från 2008 och framåt har medianåldern däremot varit densamma, 65 år, för både män och kvinnor.

Tabell 3.1 – Medianålder för pensionsavgångar per kön och år

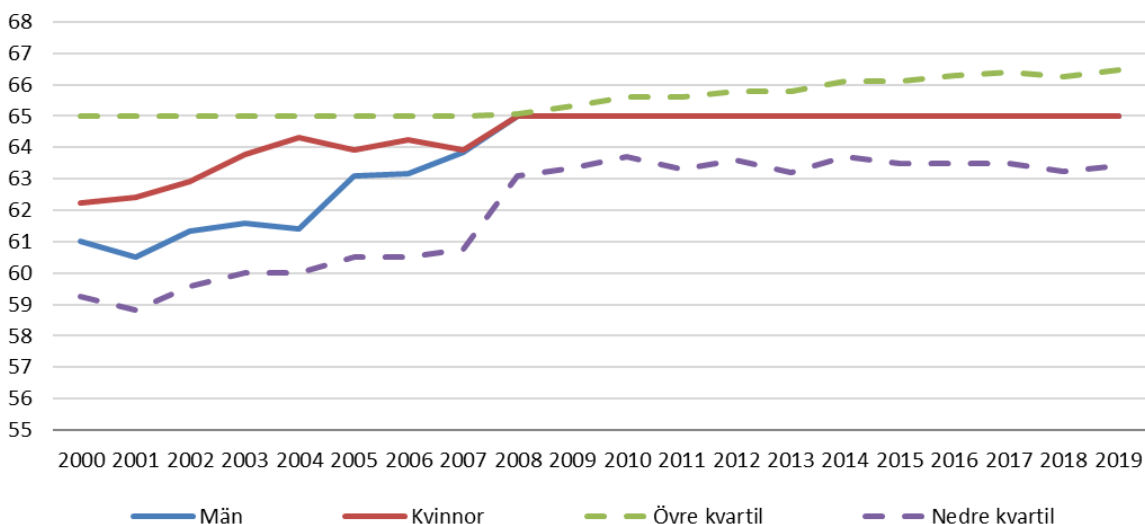
Män	2014	2015	2016	2017	2018	2019
Ålderspension	65 år	65 år	65 år	65 år	65 år	65 år
Pensionsersättning	62 år 3 mån	62 år 3 mån	62 år 7 mån	62 år 6 mån	61 år 6 mån	63 år
Sjukpension	58 år 6 mån	60 år 5 mån	57 år 3 mån	59 år 4 mån	59 år 6 mån	57 år 6 mån
Totalt	65 år	65 år	65 år	65 år	65 år	65 år
Andel som avgått med ålderspension	95 %	96 %	97 %	98 %	99 %	99 %
Kvinnor	2014	2015	2016	2017	2018	2019
Ålderspension	65 år	65 år	65 år	65 år	65 år	65 år
Pensionsersättning	62 år 4 mån	62 år 10 mån	62 år 5 mån	62 år 6 mån	62 år 1 mån	62 år 3 mån
Sjukpension	57 år 4 mån	57 år	58 år 7 mån	54 år 1 mån	58 år 10 mån	56 år 9 mån
Totalt	65 år	65 år	65 år	65 år	65 år	65 år
Andel som avgått med ålderspension	92 %	94 %	95 %	97 %	98 %	98 %

För pensionsavgångarna 2018 och 2019 var det en något högre andel av männen (99 procent) än av kvinnorna (98 procent) som avgick med ålderspension. Andelen av kvinnorna som avgick med ålderspension har ökat med 6 procentenheter från 2014 till 2019. Bland männen har denna andel ökat med 4 procentenheter. Under dessa år har det varit en något högre andel män än kvinnor som avgick med ålderspension.

Diagram 3.1 visar medianåldern vid pensionering inom statsförvaltningen för åren 1998 till 2019. Skillnaden mellan könen var störst 2004. De streckade linjerna visar den nedre respektive övre kvartilen. Den nedre kvartilen består av de 25 procent som är yngre än de övriga 75 procenten vid pensioneringen och den övre kvartilen består av de 25 procent som är äldre än övriga 75 procenten.

När det gäller nedre kvartilen var 25 procent yngre än 63 år och 1 månad när de pensionerades år 2008 och år 2019 var 25 procent yngre än 63 år och 5 månader. Det innebär att 75 procent av de som pensionerades 2019 var äldre än 63 år och 5 månader. Den nedre kvartilen ökade rejält mellan 2007 och 2008, men därefter har den varit relativt stabil.

Diagram 3.1 – Medianålder för pensionsavgångar per kön och år



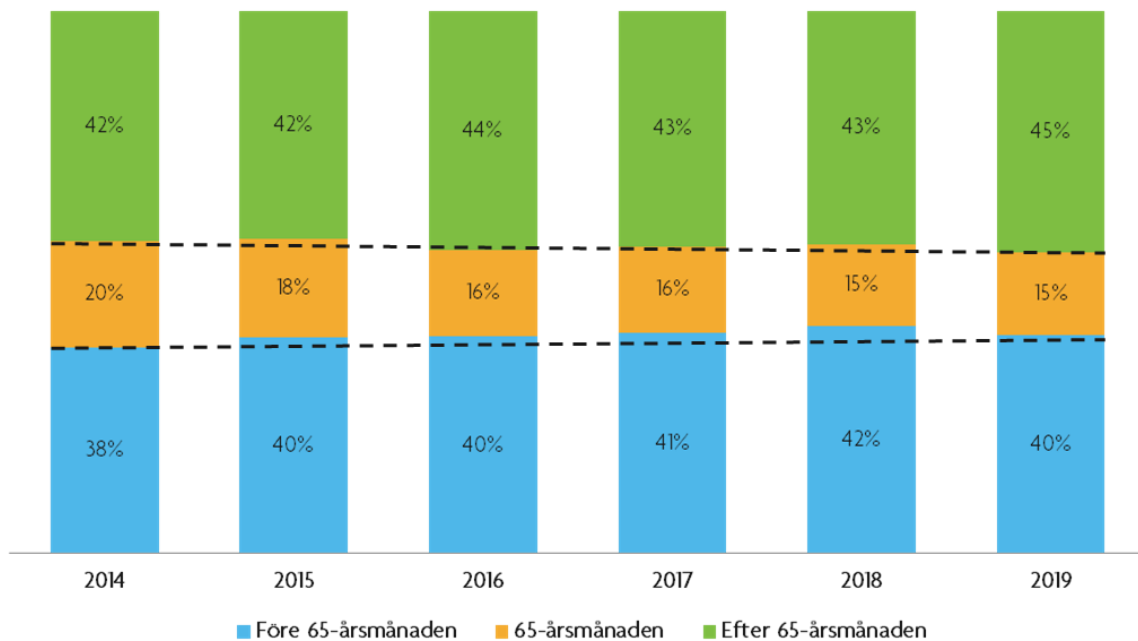
Sedan 2008 har medianåldern vid pensionering varit 65 år både för män och kvinnor. Hälften av dem som avgick med sjukpension, pensionsersättning eller ålderspension har alltså varit yngre än 65 år och hälften har varit äldre än 65 år.

Det som inte visas i medianåldern är att det är fler och fler som tar ut ålderspensionen efter 65 år. Detta kan illustreras med hjälp av den övre kvartilen. År 2008 var 25 procent äldre än 65 år och 1 månad när de pensionerades. Detta hade till 2019 ökat till 66 år och 6 månader.

Mellan 2008 och 2019 höjdes den övre kvartilåldern med 17 månader och den nedre kvartilåldern höjdes med 4 månader. Det har alltså varit en betydligt större förändring när det gäller övre kvartilåldern än nedre kvartilåldern. Både den övre och nedre kvartilåldern höjdes något under 2019. Kvartilavståndet har ökat något varje år sedan 2008 från 24 månader till 37 månader 2019. Det innebär att spridningen av pensioneringsåldern har ökat över tid och att det beror på att den övre kvartilåldern höjts under perioden.

Andelen med nya uttag av sjukpension, pensionsersättning och ålderspension när det gäller före, vid och efter 65-årsdagen har förändrats över tiden. För de som pensionerats före och efter 65-årsdagen har andelen ökat mellan 2014 och 2018 till skillnad mot pensioneringarna vid 65-årsdagen som har minskat. Men under det senaste året har andelen ökat för de med uttag efter 65-årsdagen, varit oförändrad för uttag vid 65-årsdagen och minskat för de med uttag före 65-årsdagen.

Diagram 3.2 – Andel av pensionsavgångar per uttagsålder och år

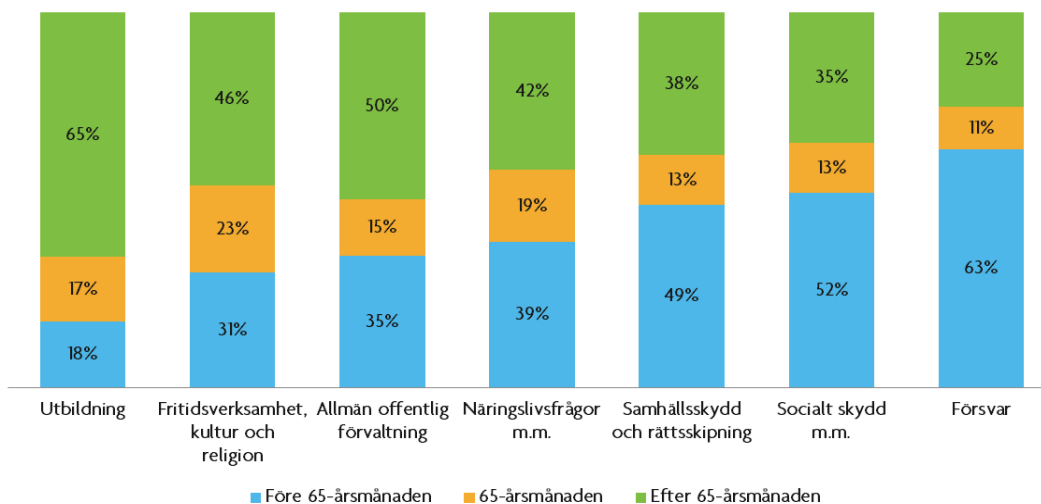


Under åren 2014 till 2019 har andelen som beviljats pension före 65 år varit någorlunda stabil medan beviljade pensioner vid och efter 65-årsdagen har förändrats något mer. Pensioneringar vid 65-årsdagen har minskat med 5 procentenheter och pensioneringar efter 65-årsdagen har ökat med 3 procentenheter. Under 2018 var andelen före och andelen efter ungefär lika stora medan det var lite större skillnad under 2019. När det gäller pensioneringar under 2019 hade knappt 1 200 (24 procent) haft någon period med sjuk från dag 91 och 52 procent av dessa pensionerades före 65 år.

Pensionsavgångarna skiljer sig åt mellan cofog-grupperna, se diagram 3.3. I pensionsavgångarna ingår även nu de med lägre pensionsålder och utnyttjade öb-rätter. Det är framförallt två av cofog-grupperna som har en relativ hög andel av anställningarna med lägre pensionsålder eller öb-rätt. I cofog-gruppen *försvar* var det drygt 40 procent av pensionsavgångarna som hade en lägre pensionsålder eller nyttjad öb-rätt och i cofog-gruppen *socialt skydd* var det 27 procent av pensioneringarna. I övriga cofog-grupper var denna andel cirka 3 procent.

Om man bortser från hur stor andel uttag med lägre pensionsålder eller öb-rätt som det finns i varje cofog-grupp utmärker sig *samhällsskydd* och *rättsskipning*. Inom detta verksamhetsområde tog nästan hälften (49 procent) ut pension före 65-årsdagen.

Diagram 3.3 – Andel av pensionsavgångar 2019 per uttagsålder och cofog-grupp



Totalt var det knappt 5 000 pensionsavgångar under 2019. Det var flest inom *utbildning* (1 202 personer) och lägst antal var det inom *fritidsverksamhet, kultur och religion* (52 personer). Dessa var också de två cofog-grupper som hade de lägsta andelarna av pensionsavgångar före 65-års månaden.

4. Nya ålderspensioner i åldern 67 år och äldre

I korthet om ålderspensioner vid 67 år eller senare

Under de senaste sex åren har i genomsnitt 1 000 anställda per år tagit ut sin ålderspension vid 67 år eller senare. Bland alla uttag av ålderspensioner under 2008 tog 12 procent ut den när de var i åldern 67 år och äldre i jämförelse med de senaste sex åren då 20 procent eller mer tog ut pensionen vid denna ålder.

Nya ålderspensioner i åldern 67 år eller äldre

Från och med den 1 september 2001 har en arbetstagare rätt enligt lagen om anställningsskydd (LAS) att stanna kvar i sin anställning till och med den månad då han eller hon fyller 67 år. Genom ändringar i LAS höjs denna ålder från 67 år till 68 år från och med den 1 januari 2020 och från 68 år till 69 år från och med 2023.

Antal anställda som tog ut ålderspensionen vid 67 år eller senare ökade med sju procent mellan 2018 och 2019. Under hela perioden 2014 till 2019 har det varit fler män än kvinnor med uttag vid denna ålder. I jämförelse mellan 2014 och 2019 har antalet kvinnor ökat med knappt två procent och antalet män ökat med drygt fem procent. I genomsnitt har drygt 1 000 anställda varje år valt denna ålder för uttag av ålderspensionen. Det innebär att dessa personer utgör nästan var fjärde ny ålderspensionär, se tabell 4.1.

Tabell 4.1 – Nya ålderspensioner vid 67 år eller senare per kön och år

År	Män	Kvinnor	Totalt	Andel av nya ålderspensioner*
2014	576	444	1 020	23,0 %
2015	596	410	1 006	20,8 %
2016	634	452	1 086	22,9 %
2017	611	480	1 091	24,2 %
2018	537	446	983	23,3 %
2019	606	451	1 057	24,3 %
Förändring mellan 2014 och 2019	+ 5,2 %	+ 1,6 %	+ 3,6 %	

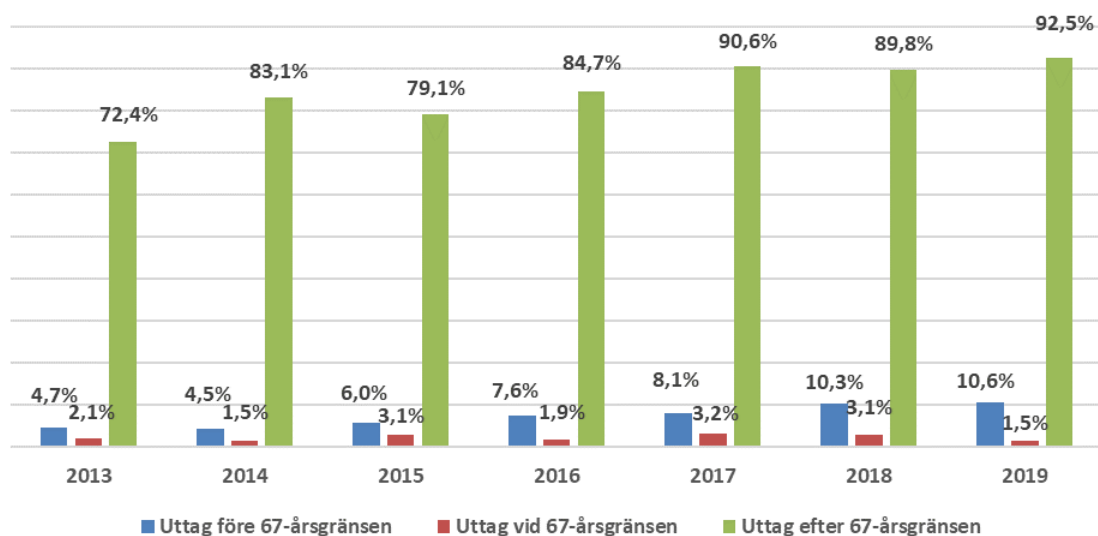
* Anställningar med pensionsålder 65 år

Antalet uttag i åldern 67 år eller äldre har ökat något och även andelen i förhållande till totalt antal nya ålderspensioner. Andelen uttag vid denna ålder (av antal nya ålderspensioner) har ökat med drygt en procentenhet mellan 2014 och 2019, från 23,0 procent till 24,3 procent. Bland kvinnorna har andelen ökat från 19,5 procent till 20,0 procent och bland männen har andelen ökat från 26,7 procent till 28,9 procent.

Av de nya ålderspensionerna vid 67 år eller senare under 2019 avgick 86 procent samma månad de fyllde 67 år (67-årsgränsen), 11 procent avgick i genomsnitt 32 månader innan de fyllde 67 år och sköt upp uttaget av ålderspensionen till efter 67 år och 3 procent avgick efter 67 år.

När det gäller uttag av ålderspensionen efter 67-årsgränsen skjuter nästan alla (92,5 procent) upp uttaget i en månad eller längre än jämfört med de som tar ut pensionen före eller vid 67-årsgränsen. Det är alltså relativt få som stannar kvar i anställningen efter att de fyllt 67 år. Liknande beteende har det varit under alla år mellan 2014 och 2019, se diagram 4.1. De som inte skjuter upp uttaget av ålderspensionen har alltså avgått från anställningen månaden innan första utbetalningen av ålderspensionen.

Diagram 4.1 – Andel med uppskjutet uttag av ålderspensionen*



* Anställningar med pensionsålder 65 år

I staplarna som visar *uttag före 67-årsgränsen* inkluderar det alla som tagit ut sin pension i åldern 61 till 67 år. Bland dessa uttag har drygt 10 procent skjutit upp uttaget under 2019. Det blir fler och fler för varje år som skjuter upp sitt uttag av ålderspensionen förutom för de som tar ut pensionen vid 67-årsgränsen. I denna grupp arbetar nästan alla fram till 67 år och får sedan sin första utbetalning av ålderspensionen månaden efter. Bland *uttag vid 67-årsgränsen* under 2019 var det alltså 98,5 procent som arbetade till 67 år och tog sedan ut sin ålderspension månaden efter.

5. Framtida uttag av ålderspension

I korthet om framtida uttag av ålderspension

Drygt var femte anställd inom statsförvaltningen kommer att uppnå sin pensionsålder fram till och med 2029. Den största andelen, som uppnår sin pensionsålder, finns inom verksamhetsområdet *utbildning*. Det är fler kvinnor som har rätt att gå före 65 år enligt övergångsbestämmelser och fler män med en anställning med lägre pensionsålder än 65 år.

Framtida uttag av ålderspensioner

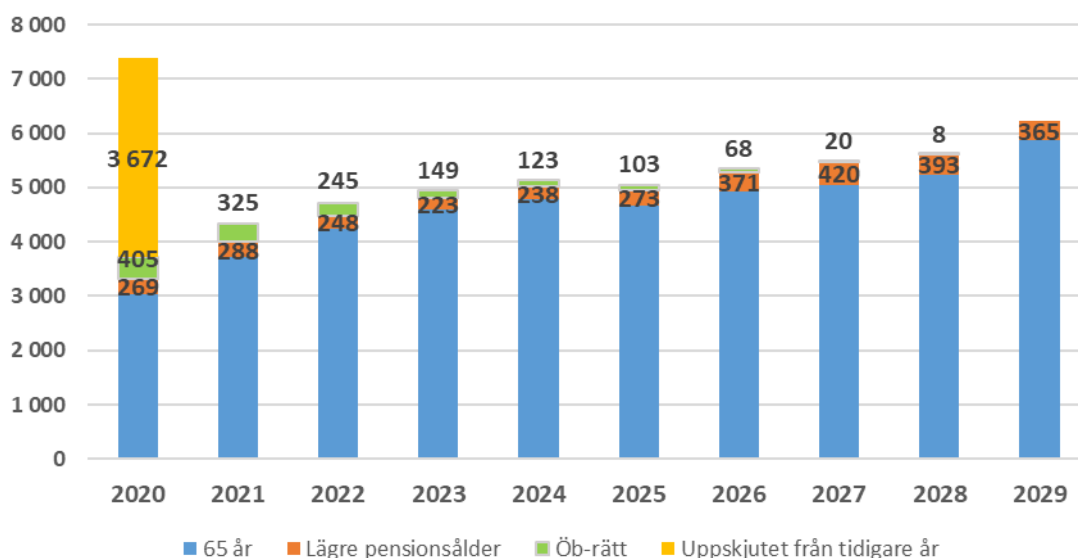
Underlaget för beräkningar i det här avsnittet är baserat på de individer som var anställda inom statsförvaltningen den 31 december 2019. SPV har uppgifter om deras pensionsåldrar och om de eventuellt har rätt att gå i pension före 65 år enligt övergångsbestämmelser. De framtida pensionsavgångarna är beräknade under följande antaganden:

- Den anställda slutar arbeta vid den ordinarie pensionsåldern eller vid den tidigaste tidpunkten som är möjlig enligt exempelvis övergångsbestämmelser (öb-rätt).
- Om arbetstagaren har dubbla anställningar med olika pensionsåldrar slutar han eller hon vid den tidigast möjliga tidpunkten.
- Om den anställda redan har uppnått pensionsåldern eller har rätt att gå i pension enligt övergångsbestämmelser och fortfarande är anställd antar vi att han eller hon går i pension under 2020.

Det var knappt 3 700 av de anställda inom statsförvaltningen som i slutet av 2019 hade uppnått sin pensionsålder eller hade rätt att avgå med ålderspension enligt övergångsbestämmelser och som fortfarande inte hade tagit ut sin ålderspension. Dessa redovisas med den gula stapeln i diagrammet.

Sedan föregående statistikrapport har åldern höjts, från 67 år till 68 år, för hur länge en anställd har rätt att vara kvar hos arbetsgivaren. Under 2020 kommer cirka 1 400 personer inom statsförvaltningen att bli 67 år eller äldre varav 8,5 procent fyller 68 år eller mer.

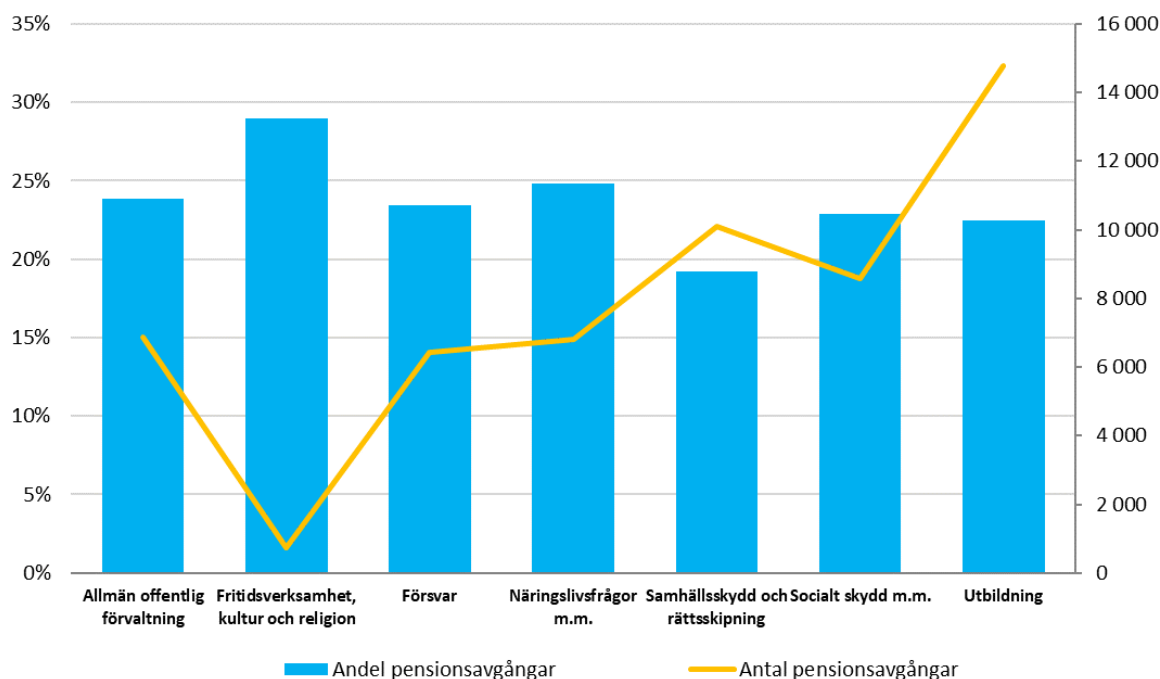
Diagram 5.1 – Antal framtida uttag av ålderspensioner 2020 till 2029



Under de kommande tio åren är det 54 300 anställda som uppnår sin pensionsålder inklusive de som har uppnått sin pensionsålder före 2020 men inte tagit ut pensionen ännu. Av dessa är det drygt 3 000 anställda som har en anställning med lägre pensionsålder (de orangea staplarna), knappt 1 500 som har en anställning med rätt att gå före 65 år enligt övergångsbestämmelser (de gröna staplarna) och knappt 50 000 som har en anställning med pensionsålder 65 år (de blå staplarna).

Staplarna i diagram 5.2 visar andelen som till och med 2029 uppnår pensionsåldern eller öb-ålder i förhållande till antal anställda per sista december 2019. Uppdelningen görs på cofog-grupper. Linjen visar det totala antalet som uppnår sin pensionsålder under 2020 till 2029 inom varje cofog-grupp.

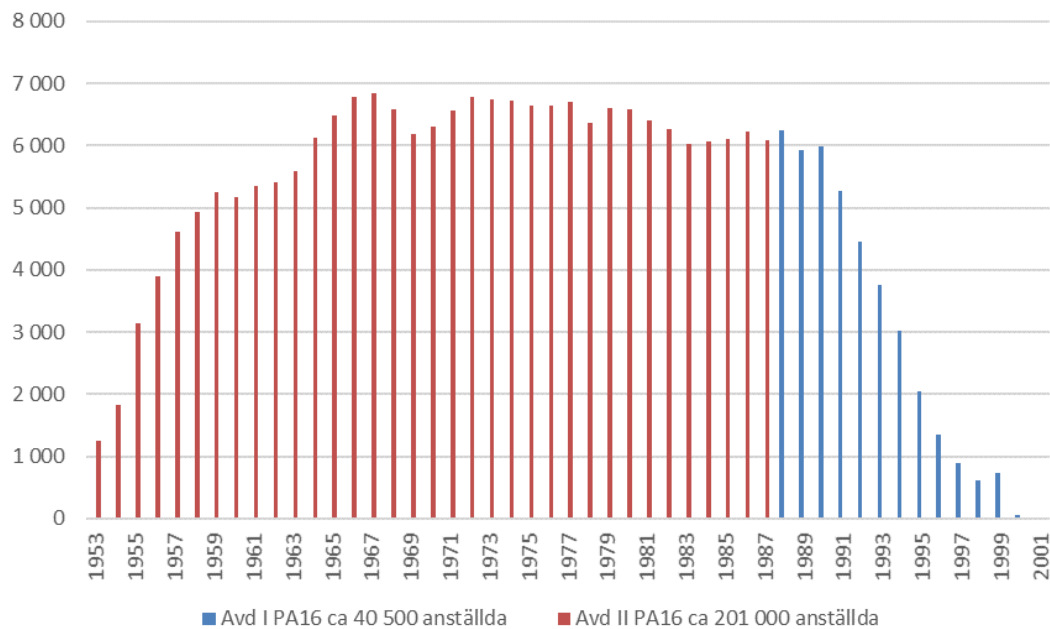
Diagram 5.2 – Andel och antal framtida uttag av ålderspensioner 2020 till 2029 per cofog-grupp



En av fyra kommer att uppnå sin pensionsålder inom tio år. Detta gäller för alla cofog-grupper förutom *samhällsskydd och rättsskipning*. Inom detta verksamhetsområde kommer var femte att uppnå sin pensionsålder inom tio år. *Utbildning* har de flesta pensionsavgångarna i absoluta tal, drygt 14 700 individer.

I diagram 5.1 och 5.2 visas antal anställda som inom de närmaste tio åren kommer att uppnå sin pensionsålder. I diagram 5.3 visas antal anställda inom statsförvaltningen med rätt till förmånsbestämd eller premiebestämd ålderspension. Dessa har en anställning med månadslön per 31 december 2019 och alltså ingår inte de som endast har en timanställning.

Diagram 5.3 – Antal anställda inom statsförvaltningen per 31 december 2019



Av de anställda med månadslön per 31 december 2019 var det cirka 201 000 anställda som tillhörde PA16 Avdelning 2 och 40 500 anställda som tillhörde PA16 Avdelning 1.