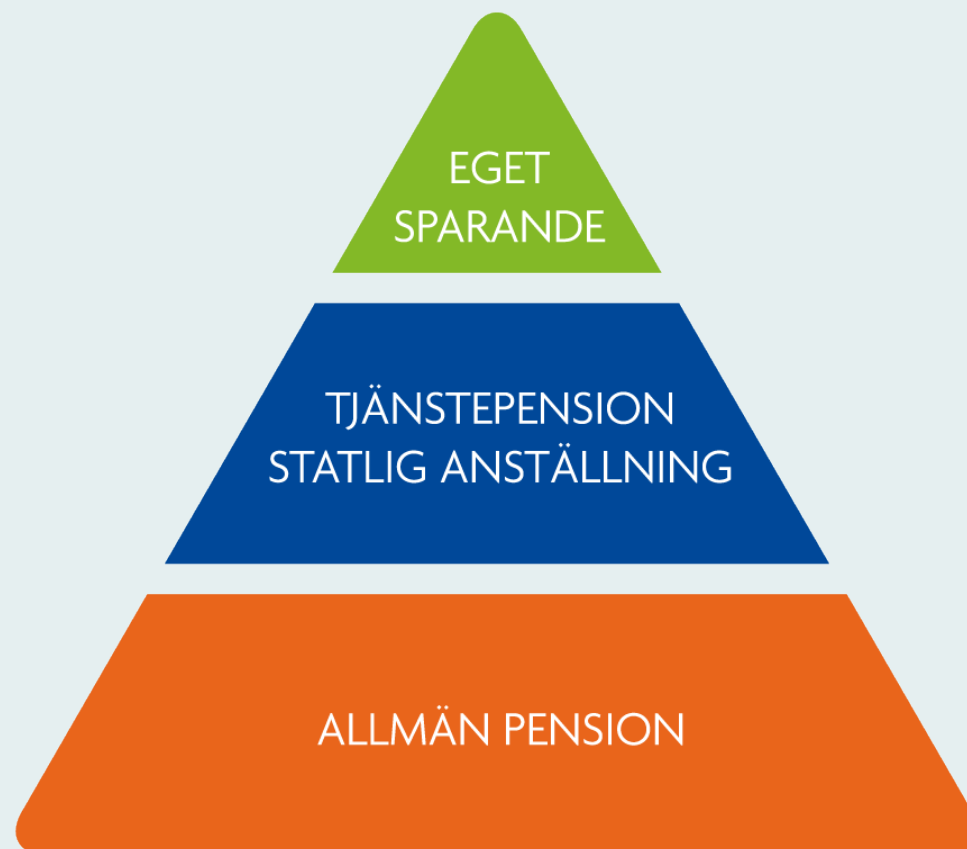


# Tjänstepension från din statliga anställning

– enligt tjänstepensionsavtalet PA 16

# Pensionen kommer från flera håll

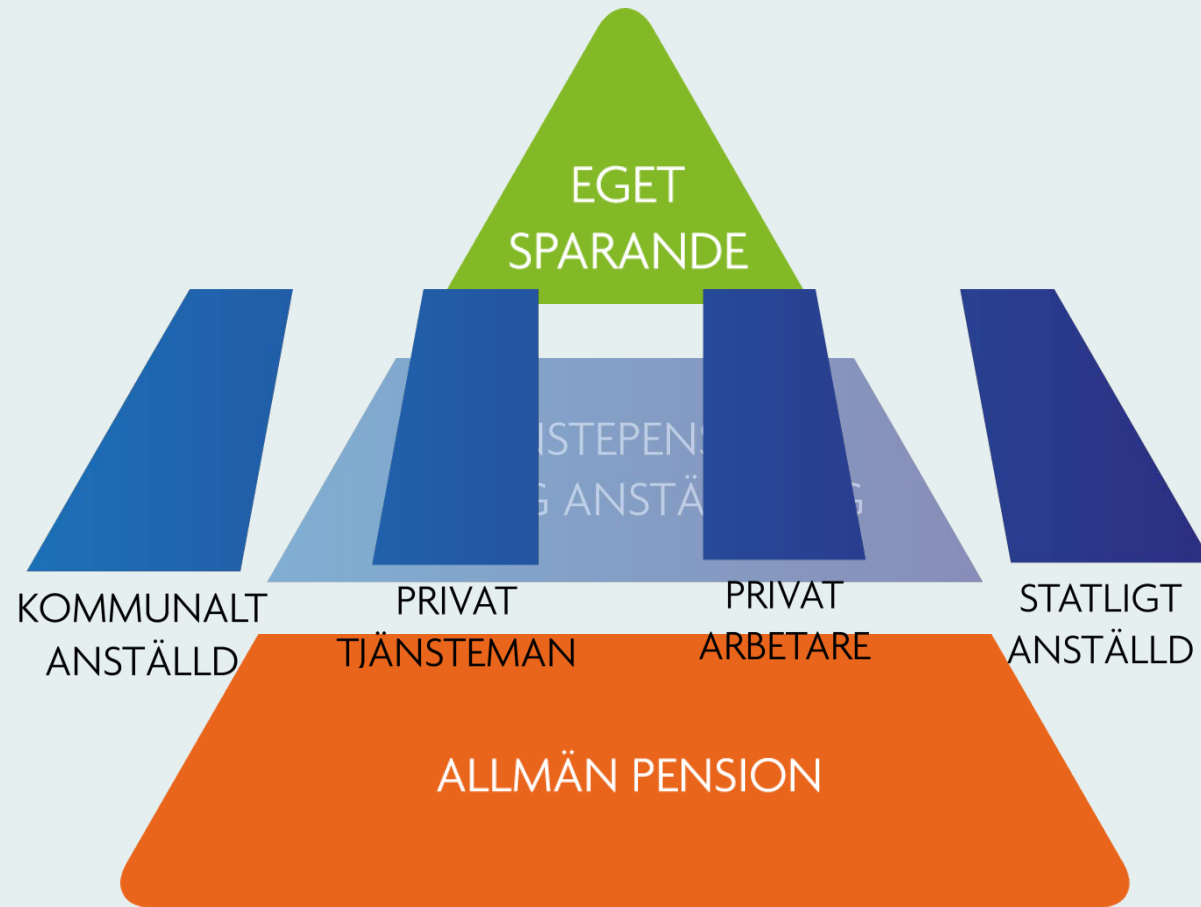


# Du har allmän pension från alla dina anställningar

- Jobbar du och betalar skatt sparar du redan in till din framtida pension
- Det är Pensionsmyndigheten som ansvarar för din allmänna pension



# Du kan också ha olika tjänstepensioner



# Som statligt anställd har du kollektivavtalad tjänstepension

Det ger dig:

- Tjänstepension
- Sjukpension vid långvarig sjukdom
- Pengar till din familj om du dör

Din tjänstepensionen har förhandlats fram av de fackliga organisationerna på det statliga området, OFR/S, P, O, Saco-S och Seko, tillsammans med Arbetsgivarverket.

# Kolla in din tjänstepension på webben!

Vill du på ett enkelt sätt se **helheten** i tjänstepensionen  
**från din statliga anställning**

– logga in på **Dina pensionsidor** på [spv.se](https://spv.se)

Där kan du se vilka **delar** du har, **värdet** på dem och **hur**  
**de fungerar.**

# Så här mycket sparar du till din tjänstepension

Är du född före 1988 betalar din arbetsgivare in motsvarande **4,5 procent** av din lön.

+

Är du född före 1973 eller har en hög lön under flera år betalar din arbetsgivare även in till en **förmånsbestämd del**.

Är du född 1988 eller senare betalar din arbetsgivare in motsvarande **6 procent** av din lön.

+

Har du en lön över 38 438 kronor i månaden betalar arbetsgivaren in 31,5 procent på din lön från 38 439 kronor och uppåt.

Det kan alltså handla om ett sparande på flera tusen i månaden!



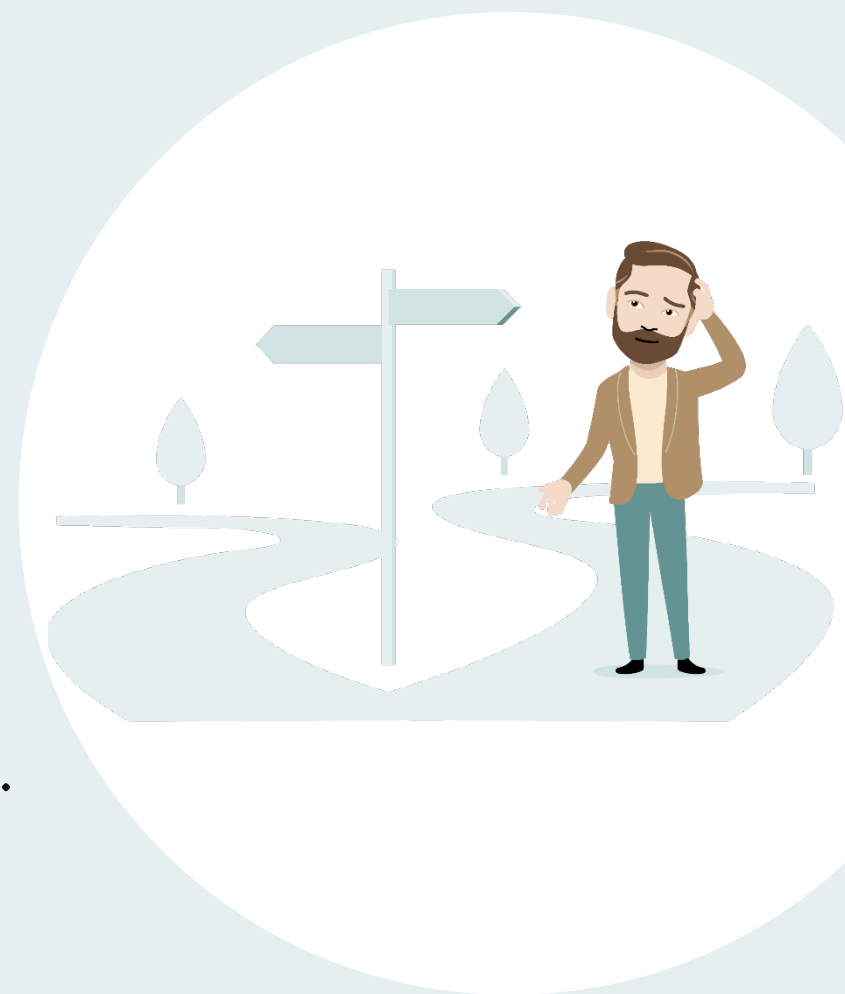
# Välj hur en del ska förvaltas

**Du kan välja** vilken försäkringsgivare som ska ta hand om den valbara delen i din tjänstepension.

**Men du behöver inte välja om du inte vill**

I det förvalda alternativet placeras dina pengar i en traditionell försäkring utan återbetalningsskydd hos Kåpan Pensioner.

Du kan ändra ditt val på Dina pensionssidor på [spv.se](https://spv.se).





# Få en överblick över hela din pension

- På minPension.se får du en samlad bild av hela din pension
- Gör en prognos och se
  - din allmänna pension
  - din tjänstepension
  - ditt eventuella egna pensionssparande



Varje dag påverkar din pension



# Mer lön ger mer tjänstepension

**Hur mycket du får** i tjänstepension beror bland annat på hur mycket du tjänar.

Det kan till exempel vara bra att tänka på om du tar ut övertid i ledighet eller pengar.

**När du börjar att arbeta** spelar också roll för hur mycket du tjänar under hela ditt arbetsliv.



# Om du arbetar deltid

**Väljer du att arbeta deltid** under en längre tid kan det påverka det din tjänstepension och din allmänna pension. Eftersom du får lägre utbetald lön betalar din arbetsgivare också in mindre pengar.

**Arbetar du tillfälligt deltid** och har föräldrapenning eller sjukpenning betalar din arbetsgivare i det allra flesta fall in pengar som vanligt.



# Att tänka på om du har familj eller inte

**Har du familj?** Fundera på vad din familj får om du dör. Du kan ha återbetalningsskydd på din tjänstepension som då blir något lägre.

**Lever du ensam och inte har några barn?** Då behöver du inget återbetalningsskydd eftersom ingen kan ta del av de pengarna.

Så länge du arbetar statligt ingår också en tjänstegrupplivförsäkring och en efterlevandepension. Det är pengar som din familj kan få om du dör.



# Vad händer om du blir sjuk?

Får du sjukpenning från Försäkringskassan betalar din arbetsgivare in till din tjänstepension som vanligt.

## **Om du blir sjuk en längre tid**

Får du sjuk- eller aktivitetsersättning från Försäkringskassan kan du få sjukpension från SPV. Din arbetsgivare betalar in till din tjänstepension som vanligt.



# Om du slutar din statliga anställning

Om du slutar din statliga anställning finns tjänstepensionen kvar hos oss på SPV, hos Kåpan Pensioner och hos den försäkringsgivare du valt för den valbara delen.

Du kan alltid logga in på **Dina pensionssidor** på [spv.se](https://spv.se) och se din tjänstepension.





# Läs på om din pension i tid

**Delarna i din tjänstepension** fungerar lite olika.

Kolla **vilka händelser som påverkar pensionen**.

Det kan vara att du blir sambo, gifter dig eller skaffar barn men också när du köper ny bostad, byter jobb eller löneförhandlar.

Då kan du **ta medvetna beslut** i god tid.



# Om du vill arbeta mindre innan din pensionering

# Olika regler beroende på när du är född

## Är du född före 1988:

- Kan du få delpension från 61 år (arbetsgivaren beslutar och står för kostnaden)
- Kan du minska din arbetstid med högst 50 procent

## Är du född 1988 eller senare:

- Kan du ta ut en del av din tjänstepension från 61 år (under minst ett år)
- Kan du minska din arbetstid efter överenskommelse med din arbetsgivare

**Om du behöver mer information**

Läs mer på [spv.se](https://spv.se) eller logga in på **Dina pensionssidor** för att se just din tjänstepension



## Tänk på att:

- I din statliga anställning tjänar du in till tjänstepension
- Varje dag påverkar din pension
- Du kan se din totala pension på [minPension.se](https://minpension.se)

# Vi vill gärna hjälpa dig

Har du frågor är du välkommen att kontakta oss på  
020-51 50 40 eller på [kundservice@spv.se](mailto:kundservice@spv.se)

