

## **Pensionsavgångar inom statsförvaltningen**

SPV lämnar statistik varje år avseende vissa pensionsavgångar och trygghetsåtgärder inom statsförvaltningen. I statistiken ingår statsanställda vars arbetsgivare, vid tidpunkten för den anställdes avgång, var obligatorisk medlem hos Arbetsgivarverket. Förra året påbörjade SPV en kvalitetsförbättring av statistikuppgifterna. Detta har fått till följd att vi i år korrigerat samtliga tidigare års antalsuppgifter. Nu ingår bara anställda -enligt definitionen ovan- i statistiken. Försäkringskassan har tillkommit som ny statlig myndighet från och med 2005.

Sammanställningen består av för året nybeviljade och löpande förmåner. De nybeviljade avser förmåner som är beviljade under perioden 20050101–20051231. Löpande förmåner är förmåner som löpte över årsskiftet 2004 - 2005. Förmånen kan senare under året av olika anledningar ha upphört. Individer med tillfällig sjukpension, som under år 2005 övergått till en definitiv sjukpension, finns med både som tillfällig sjukpension och som nybeviljad definitiv sjukpension. Individer som har definitiv sjukpension eller pensionsersättning och som fyller 65 år under år 2005, finns inte med som nybeviljade ålderspensioner. Eftersom vi inte redovisar löpande ålderspensioner kommer dessa personer inte alls att finnas med i statistiken för år 2006. Delpensionärer och personer med tillfällig sjukpension, som under år 2005 fyller 65 år, finns med både som delpensionär respektive tillfällig sjukpension och som nybeviljad ålderspensionär.

Pensionsavgångar hos Försäkringskassan finns med i statistiken för nybeviljade förmåner 2005. I löpande förmåner finns dock bara tillfälliga sjukpensioner medräknade hos Försäkringskassan. Anledningen till detta är att tillfälligt sjuka inte lämnat sin anställning och därigenom har dessa anställda numera en statlig anställning.

Tabellerna och diagrammet nedan, ger en grov bild av hur pensionsavgångarna har sett ut under åren 1998-2005. Observera att tabellerna är nya för samtliga år. Tabellerna innehåller endast pensionsavgångar enligt definitionen ovan.

Tabell 1: Överblick av nybeviljade förmåner för åren 1998 – 2005

<b>Nybeviljade</b>	<b>2005</b>	2004	2003	2002	2001	2000	1999	1998
Delpension	1 836	1 737	2 027					
Pensionsersättning	1 454	929	1 025	1 101	1 233	1 553	1 600	1 926
Definitiv sjukpension	622	653	636	941	925	852	770	786
Tillfällig sjukpension	1 338	1 367	1 093	1 163	1 022	895	764	609
Ålderspension	3 316	2 839	2 253	2 653	2 573	2 424	2 580	2 798
<b>Summa</b>	<b>8 566</b>	<b>7 525</b>	<b>7 034</b>	<b>5 858</b>	<b>5 753</b>	<b>5 724</b>	<b>5 714</b>	<b>6 119</b>
varav försäkringskassan	586							

**Kommentarer till nybeviljade förmåner**

- Antalet nya pensionsersättningar (inklusive särskild pensionsersättning) har minskat varje år från 1998 till 2004, men ökade under det senaste året.
- Både definitiva sjukpensioner och tillfälliga sjukpensioner minskade något från föregående år.

Tabell 2: Överblick av löpande förmåner för åren 1998 – 2005

<b>Löpande</b>	<b>2005</b>	2004	2003	2002	2001	2000	1999	1998
Delpension	3 166	1 922						
Pensionsersättning	4 159	4 613	5 315	6 095	6 690	6 934	7 071	7 371
Definitiv sjukpension	7 539	7 893	8 336	8 565	8 914	9 445	10 082	10 751
Tillfällig sjukpension	5 291*	3 552	2 941	2 336	1 838	1 365	952	531
<b>Summa</b>	<b>20 155</b>	<b>17 980</b>	<b>16 592</b>	<b>16 996</b>	<b>17 442</b>	<b>17 744</b>	<b>18 105</b>	<b>18 653</b>

\*varav försäkringskassan 881

**Kommentarer till löpande förmåner**

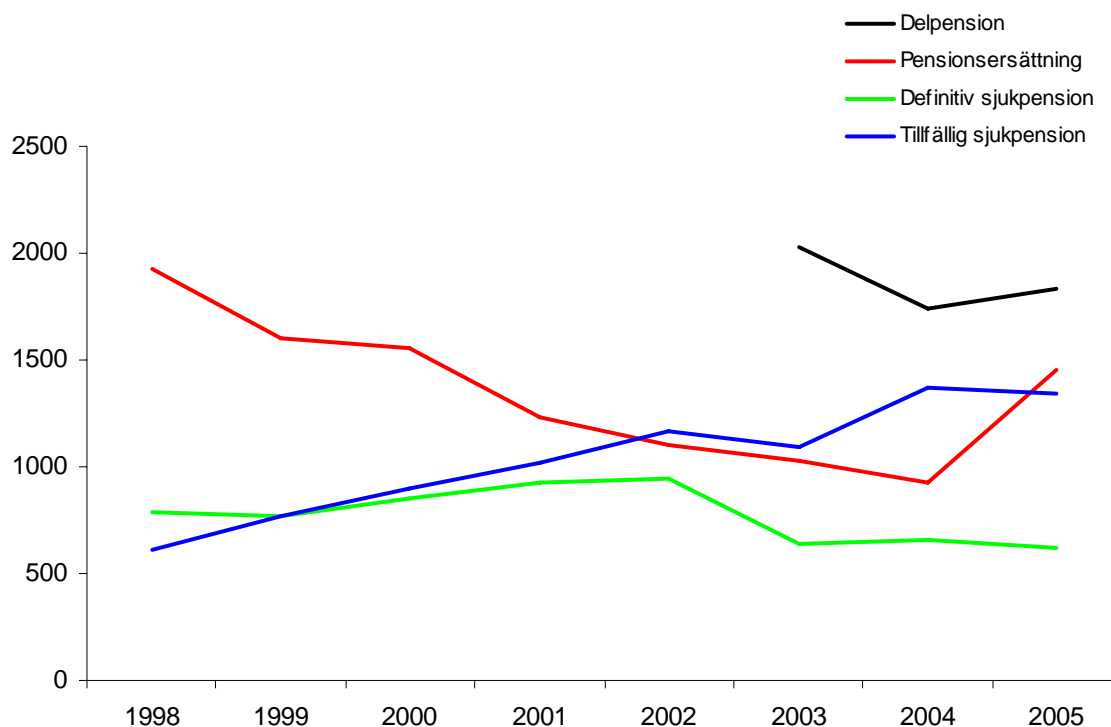
- Definitiv sjukpension och pensionsersättning har minskat stadigt sedan 1998 medan tillfälliga sjukpensioner har ökat under samma tidsperiod.
- Noteras kan att förmånen tillfällig sjukpension debuterade först 1997.

## Nybeviljade förmåner

Löpande förmåner redovisas inte här. En överblick finns i tabell 2, se ovan, samt mer utförliga data i bilaga "Statistiktabeller år 2005".

I tabeller där genomsnittsåldern är beräknad har vi använt måttet medianålder. Medianåldern är beräknad för den ålder individerna uppnådde vid tidpunkten då förmånen började betalas ut. Om ett material är någorlunda normalfördelat blir genomsnittsåldern densamma om man som mått använder median eller medelvärde, men om det är snedfördelat så skiljer sig dessa två mått åt. När det gäller förmånen sjukpension finns några mycket unga individer som drar ner medelvärdet och då är det mer korrekt att använda måttet median. Medianåldern visar brytpunkten där hälften av individerna är äldre och hälften är yngre vid den tidpunkt då förmånen börjar betalas ut.

Diagram 1: Antalet nybeviljade förmåner under åren 1998 - 2005

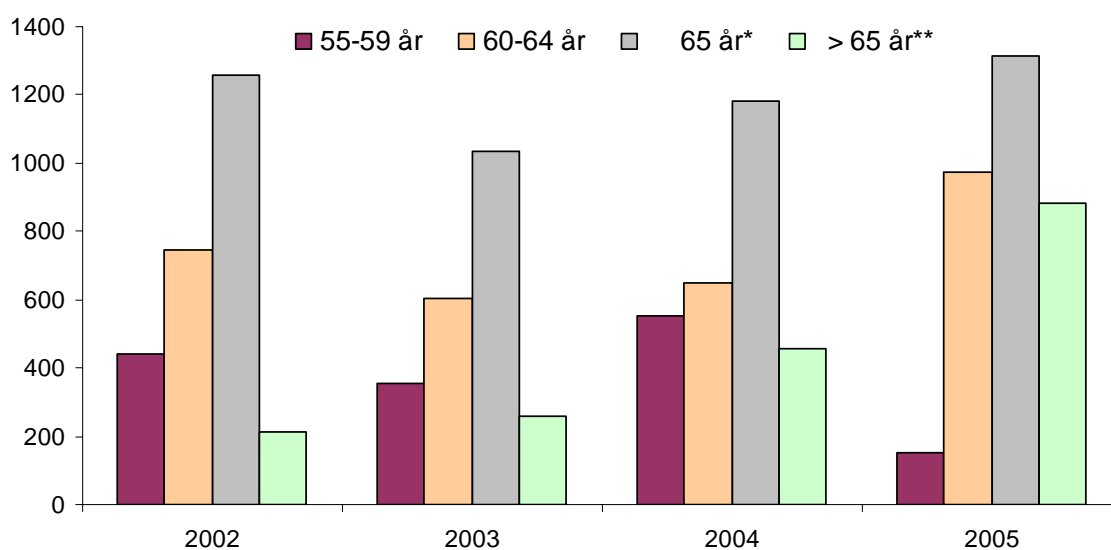


Diagrammet visar att summan av de tre förmånerna pensionsersättning, definitiv sjukpension och tillfällig sjukpension har varit relativt konstant under dessa år.

## Ålderspension

Antalet nybeviljade ålderspensioner förväntas öka för varje år framöver och detta beror på att den stora gruppen fyrtiotalister kommer att gå i pension de kommande åren. Vi kan också förvänta oss fler som tar ut ålderspension efter 65 år eftersom statsanställda från år 2003 har rätt att kvarstå i arbetet till 67 år.

Diagram 2: Antal nybeviljade ålderspensioner per åldersgrupp



\* avser uttag enbart från 65-års månaden.

\*\* avser uttag efter 65-års månaden.

I åldersgruppen 55-59 år minskade antalet nybeviljade ålderspensioner rejält medan det ökade i gruppen 60-64 år. Försäkringskassan har tillkommit som ny statlig myndighet förra året och det är en del av förklaringen i ökningen av antalet i denna åldersgrupp.

Tabell 3: Antal nybeviljade ålderspensioner uppdelat på kön

<b>Män</b>	<b>2005</b>	2004	2003	2002	1998
55-59 år	146	552	356	438	676
60-64 år	534	470	413	536	573
65 år*	637	593	538	667	685
> 65 år**	497	274	168	153	97
<b>Summa</b>	<b>1 814</b>	1 889	1 475	1 794	2 031
varav försäkringskassan	12				

<b>Kvinnor</b>	<b>2005</b>	2004	2003	2002	1998
55-59 år	4	1	0	1	2
60-64 år	438	179	189	208	162
65 år*	676	590	496	589	559
> 65 år**	384	180	93	61	44
<b>Summa</b>	<b>1 502</b>	950	778	859	767
varav försäkringskassan	252				

\* avser uttag enbart från 65-års månaden.

\*\* avser uttag efter 65-års månaden.

**Kommentarer:**

- Den markanta ökningen av antalet, både män och kvinnor, som tar ut ålderspension efter 65-års månaden fortsätter under 2005. Antalet har ökat med 81% från föregående år. En tänkbar förklaring till denna kraftiga ökning kan vara att den första årskullen, som haft rätt att kvarstå i arbetet till 67 år, har fyllt 67 år under år 2005 d.v.s. de som är födda 1938.
- 71% av kvinnorna tar ut ålderspension från 65-års månaden eller senare. Motsvarande siffra för männen är 62%. Denna andel, för männen, har varit ca 46% varje år från 1998, men 2005 har andelen ökat med 17 procentenheter.
- Försäkringskassan påverkar framförallt åldersgruppen 60-64 år för kvinnorna (47% av 438 stycken).

**Pensionsersättning inkl. särskild pensionsersättning**

En arbetstagare som blir uppsagd från sin anställning på grund av arbetsbrist, kan om han fyllt 55 år bli berättigad till en särskild pensionsersättning. Om arbetstagaren vid uppsägningen fyllt 60 år kan han få en pensionsersättning. Arbetstagaren kan i dessa fall välja att stå till arbetsmarknadens förfogande och då erhålla ersättning från arbetslöshetskassa. I sådant fall betalas inte den särskilda pensionsersättningen/ pensionsersättningen ut förrän ersättningen från arbetslöshetskassan upphört. Detta innebär att det kan uppstå tidsglapp mellan arbetstagarens avgångstidpunkt och när

trygghetsåtgärden börjar betalas ut. I SPV:s statistik redovisas tidpunkten för när den särskilda pensionsersättningen/pensionsersättningen börjar utbetalas.

Tabell 4: Antal individer med pensionsersättning respektive särskild pensionsersättning

<b>Förmånstyp</b>	<b>2005</b>	2004	2003	2002	1998
Pensionsersättning	1 187	687	722	705	1 518
Särskild pensionsersättning	267	242	303	396	408
<b>Summa</b>	<b>1 454</b>	929	1 025	1 101	1 926
varav försäkringskassan	62				
Procent män	65%	64%	67%	63%	61%

#### Kommentarer:

- Antal nybeviljade pensionsersättningar har ökat med 73% från föregående år. Polisen har haft flest nybeviljade pensionsersättningar under året.
- Det är fler män än kvinnor som får pensionsersättning.

#### Sjukpension

Det finns definitiv sjukpension och tillfällig sjukpension. Den tillfälliga sjukpensionen kan beviljas för följande omfattningsgrader: 25%, 50%, 75% och 100%. En viktig skillnad är att när det gäller definitiv sjukpension har man lämnat sin anställning och vid tillfällig sjukpension, oavsett omfattningsgrad, har man fortfarande kvar sin anställning.

Vi har delat in detta avsnitt i två delar. Den första delen behandlar definitiv sjukpension och tillfällig sjukpension på 100% och den andra delen behandlar tillfälliga sjukpensioner med omfattningsgrad mindre än 100%. Anledningen till denna uppdelning är att tillfällig sjukpension på 100% oftast övergår i en definitiv sjukpension. Man är således i praktiken borta från arbetsmarknaden redan vid en tillfällig sjukpension på 100%.

Tabell 5: Antal nybeviljade definitiva sjukpensioner och tillfälliga sjukpensioner 100%

Sjukpension 100%	2005	2004	2003	2002	1998
Tillfällig 100%	361	394	334	451	342
Definitiv	622	653	636	941	786
<b>Summa</b>	<b>983</b>	<b>1 047</b>	<b>970</b>	<b>1 392</b>	<b>1 128</b>

\* Försäkringskassan utgör drygt 10% av de nybeviljade tillfälliga sjukpensionerna på 100% och knappt 12% av de definitiva sjukpensionerna.

Ålder (median)	58 år 5 mån	58 år 6 mån	58 år 1 mån	57 år 11 mån	56 år 4 mån
Procent kvinnor	61%	59%	56%	57%	55 %

**Kommentarer:**

- 59% av personerna med definitiv sjukpension för 2005 har tidigare haft en tillfällig sjukpension (av dessa hade alla haft en tillfällig sjukpension med omfattningsgrad 100%). År 2004 var motsvarande siffra ca 50%.
- Det är relativt fler män som får en definitiv sjukpension utan att ha haft en tillfällig sjukpension tidigare. Av de män som fick en definitiv sjukpension 2005 är det drygt hälften som inte har haft en tillfällig sjukpension tidigare och av kvinnorna är det drygt en tredjedel.

Tabell 6: Antal nybeviljade tillfälliga sjukpensioner &lt;100%

Sjukpension <100%	2005	2004	2003	2002	1998
25 %	386	360	222	232	73
50 %	518	530	479	439	168
75 %	73	83	58	41	26
<b>Summa</b>	<b>977</b>	<b>973</b>	<b>759</b>	<b>712</b>	<b>267</b>

\* Försäkringskassan utgör knappt 15% av dessa nybeviljade tillfälliga sjukpensionerna.

Ålder (median)	56 år 7 mån	55 år 11 mån	56 år 10 mån	56 år 4 mån	52 år 10 mån
Procent kvinnor	72%	70%	68%	68%	62%

**Kommentarer:**

- Knappt 3/4 av dem som fick tillfällig sjukpension under 2005 hade omfattningsgraden <100%.
- Andel kvinnor med tillfällig sjukpension <100% fortsätter att öka för varje år, men ökningen det sista året beror på att försäkringskassan ingår. År 2005 var andelen 72% (se ovan).
- Ju högre omfattningsgrad, desto högre andel män.

## Delpension

Delpension är en ny förmånstyp sedan 2003 och den kan beviljas upp till 50%. Vi har delat in den i tre olika grupper beroende på omfattningsgrad.

Tabell 7: Antal nybeviljade delpensioner per år och omfattningsgrad

Omfattningsgrad	2005	2004	2003	Totalt
≤ 20 %	895	680	719	2 294
21 - 49 %	279	259	352	890
50%	662	798	956	2 416
<b>Totalt</b>	<b>1 836</b>	<b>1 737</b>	<b>2 027</b>	<b>5 600</b>

\* Försäkringskassan utgör 6 stycken.

Under det senaste året ökade antalet nybeviljade delpensioner med 6% och det är endast kvinnor som står för den ökningen.

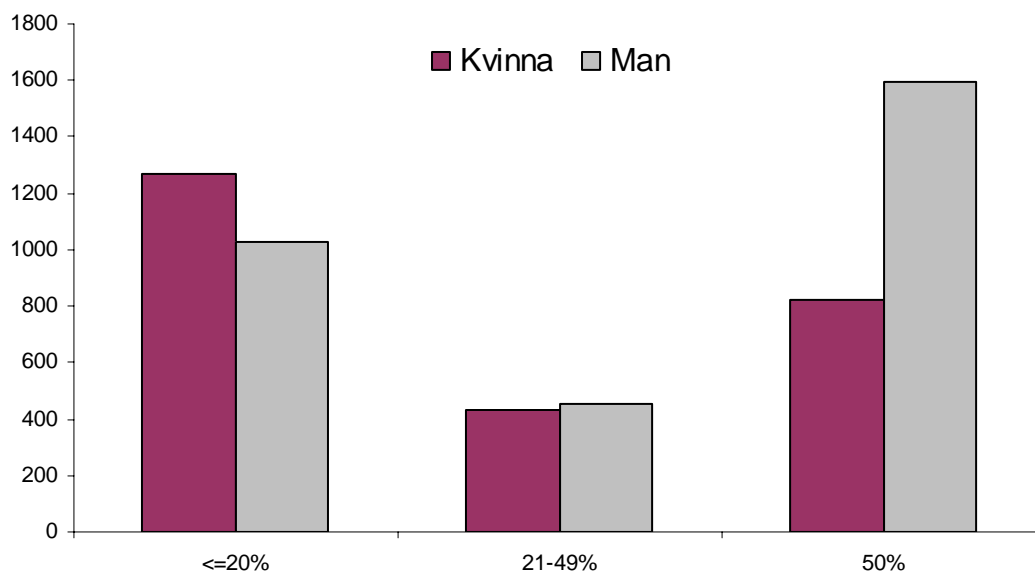
Sammanlagt för åren 2003, 2004 och 2005 har 22 % av individerna i den aktiva åldern 61 till 64 år beviljats delpension. För enbart år 2003 var motsvarande siffra 14 % och för åren 2003 och 2004 var siffran 20 %. Således kan konstateras att ökningsgraden av antalet delpensionärer i åldrarna 61-64 år har ökat.

Diagram 3: Antal nybeviljade delpensioner per år uppdelat på delpensionens omfattningsgrad



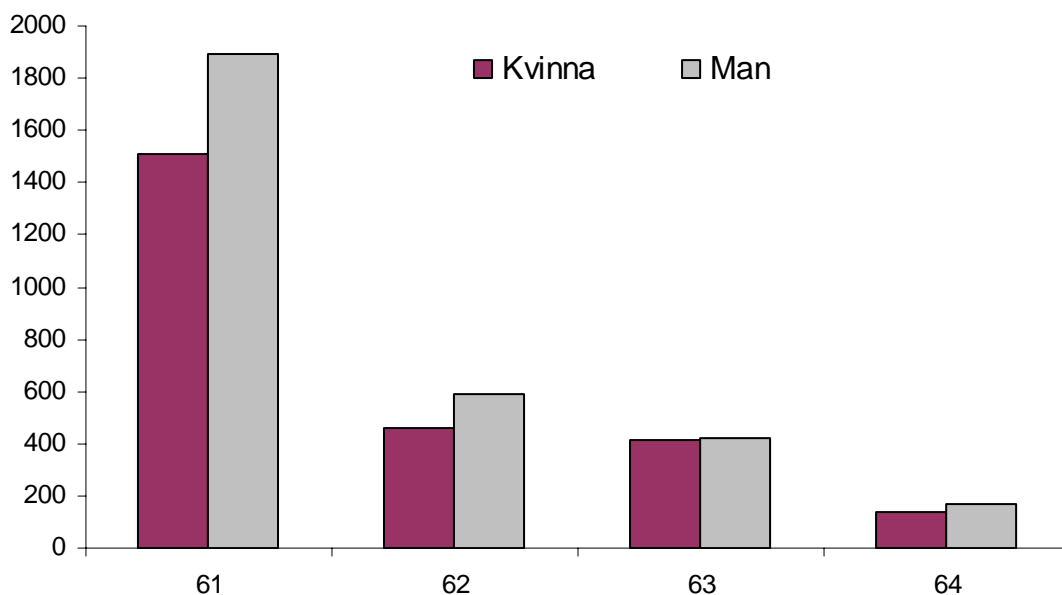
Diagrammet ovan visar att år 2003 var antal individer med delpension på 50% fler än antal individer med omfattning upp till 20%. Om man jämför detta med år 2005 upptäcker man att förhållandet är ombytt d.v.s. det är fler individer med omfattning upp till 20% än med omfattning 50%. Detta kan bero på att arbetsgivarna har blivit mer restriktiva i beviljandet av den högre omfattningsgraden.

Diagram 4: Antal nybeviljade delpensioner, totalt för alla tre år, i förhållande till omfattningsgrad och kön



I diagram 4 kan man utläsa att fler män än kvinnor har delpension och dessutom har männen en delpension med högre omfattningsgrad.

Diagram 5: Antal nybeviljade delpensioner, totalt för alla tre år, i förhållande till ålder och kön.



Nästan 70% av delpensionärerna 2004 och 2005 beviljas uttag redan från 61 år.

#### **Kommentarer:**

- Bland arbetsgivarna minskar antalet nya delpensioner inom polisväsendet medan det ökar inom universitetsområdet och skatteverket.
- Arbetsgivare med fler än 100 nya delpensioner under 2005 är universitetsområdet, polisen, länsarbetsnämnder och skatteverket.

#### **Sammanfattning**

Antal individer som avgår med ålderspension efter 65 år har ökat kraftigt från föregående år. Förklaringen kan vara att den första årskullen, som haft rätt att kvarstå i arbetet till 67 år, har fyllt 67 år under år 2005 d.v.s. de som är födda 1938.

Pensionsersättning är den enda förmånen med stor ökning från 2004 till 2005. Framförallt beror detta på ökningen av nybeviljade pensionsersättningar inom polisväsendet.

Inom statsförvaltningen finns i alla åldersgrupper fler anställda män än anställda kvinnor. Uppgiften är hämtad från SPV:s lönefiler för anställda 2005-12-31. Detta förtydligar vad uppgifterna ovan visar, att fler kvinnor än män får sjukpension. Däremot blir det inte lika tydligt att fler män tar delpension (eftersom det finns fler män). Snarare kan männens högre lön och därmed bättre ekonomiska förutsättningar vara en tänkbar förklaring till att fler män än kvinnor tar delpension.

Att fler män än kvinnor avgår med ålderspension kan förklaras av att det faktiskt är fler män än kvinnor i statsförvaltningen. Kvinnor har dessutom i högre grad än männen lämnat arbetslivet i förtid genom sjukpensionering. Att männen tar ut ålderspensionen vid en lägre ålder än kvinnorna har sannolikt samband med männens relativt sett lägre pensionsåldrar t.ex. militärer.