

Pensionsavgångar inom statsförvaltningen

SPV lämnar statistik varje år avseende vissa pensionsavgångar och trygghetsåtgärder inom statsförvaltningen. I statistiken ingår statligt anställda vars arbetsgivare, vid tidpunkten för den anställdes avgång, var obligatorisk medlem hos Arbetsgivarverket.

Sammanställningen består av nybeviljade och löpande förmåner. De nybeviljade avser förmåner som är beviljade under perioden 20060101–20061231 och löpande förmåner är förmåner som löpte över årsskiftet 2005 - 2006. Förmånen kan senare under året av olika anledningar ha upphört. Individer med tillfällig sjukpension, som under år 2006 beviljades sjukpension, finns med både som tillfällig sjukpension och som nybeviljad sjukpension. Individer som beviljades sjukpension eller pensionsersättning och som fyllde 65 år under år 2006, finns inte med som nybeviljade ålderspensioner. Eftersom vi inte redovisar löpande ålderspensioner kommer dessa personer inte alls att finnas med i statistikuppgifterna för år 2006. Delpensionärer och personer med tillfällig sjukpension, som under år 2006 fyller 65 år, finns med både som delpensionär respektive tillfällig sjukpension och som nybeviljad ålderspensionär.

Tabellerna och diagrammet nedan, ger en grov bild av hur pensionsavgångarna har sett ut under åren 1998-2006. Tabellerna innehåller endast pensionsavgångar enligt definitionen ovan.

Tabell 1: Överblick av nybeviljade förmåner för åren 1998 – 2006

Nybeviljade	2006	2005*	2004	2003	2002	2001	2000	1999	1998
Delpension	1 858	1 836	1 737	2 027					
Pensionsersättning	1 710	1 454	929	1 025	1 101	1 233	1 553	1 600	1 926
Sjukpension	540	622	653	636	941	925	852	770	786
Tillfällig sjukpension	904	1 338	1 367	1 093	1 163	1 022	895	764	609
Ålderspension	3 613	3 316	2 823	2 247	2 630	2 571	2 420	2 573	2 782
Summa	8 625	8 566	7 509	7 028	5 835	5 751	5 720	5 707	6 103

*Försäkringskassan ingår från och med 2005-01-01.

Kommentarer till nybeviljade förmåner

- Antalet nya pensionsersättningar (inklusive särskild pensionsersättning) har minskat varje år från 1998 till 2004 och därefter ökat med 84 %.
- Beviljade sjukpensioner och tillfälliga sjukpensioner har minskat under de senaste två åren.

Tabell 2: Överblick av löpande förmåner för åren 1998 – 2006

Löpande	2006	2005	2004	2003	2002	2001	2000	1998
Delpension	3 980	3 166	1 922					
Pensionsersättning	4 510	4 159	4 613	5 315	6 095	6 690	6 934	7 371
Sjukpension	7 227	7 539	7 893	8 336	8 565	8 914	9 445	10 751
Tillfällig sjukpension	5 796	5 291	3 552	2 941	2 336	1 838	1 365	531
Summa	21 513	20 155	17 980	16 592	16 996	17 442	17 744	18 653

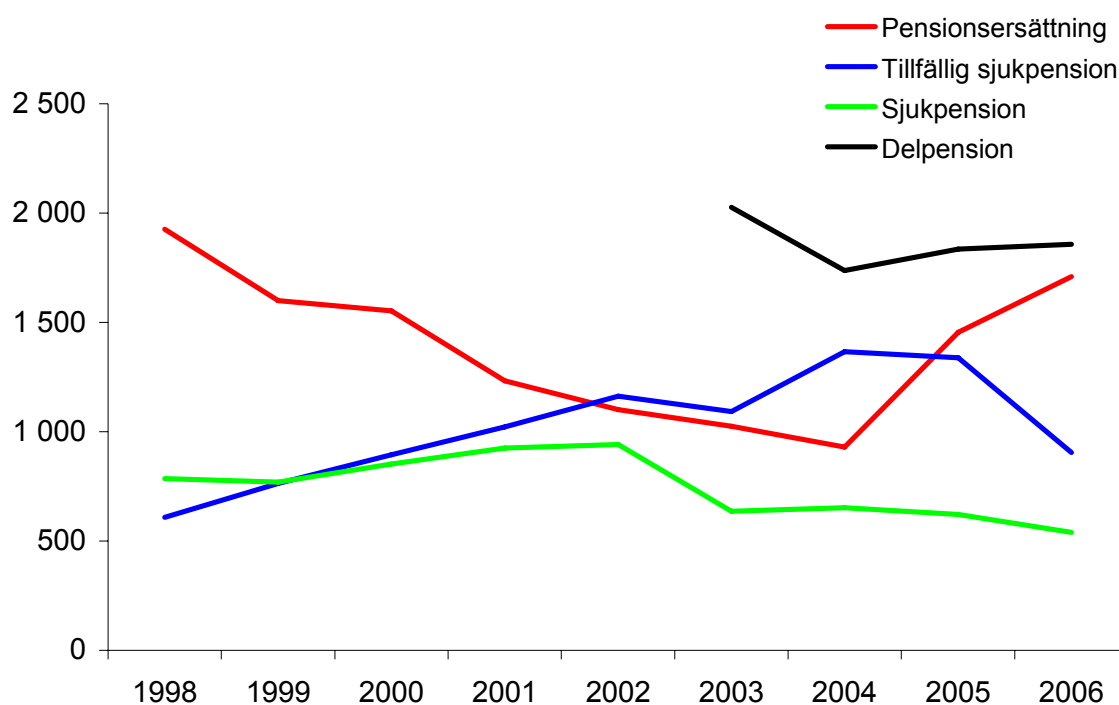
Kommentarer till löpande förmåner

- Om man summerar förmånerna pensionsersättning, sjukpension och tillfällig sjukpension, så har summan ökat med 9 % sedan år 2004 då den var som lägst under perioden 1998 – 2006. Summan av dessa förmåner är som högst år 1998.
- Antalet löpande sjukpensioner har minskat stadigt sedan 1998 medan tillfälliga sjukpensioner har ökat kraftigt under samma tidsperiod.
- Tillfällig sjukpension har under de senaste två åren ökat med 63 %.
- Noteras kan att förmånen tillfällig sjukpension debuterade först 1997.

Nybeviljade förmåner

Löpande förmåner redovisas inte mer utförligt i denna bilaga än den överblick som finns i tabell 2, se ovan. Ytterligare information finns att utläsa i bilaga "Statistiktabeller år 2006".

Diagram 1: Antalet nybeviljade förmåner under åren 1998 - 2006



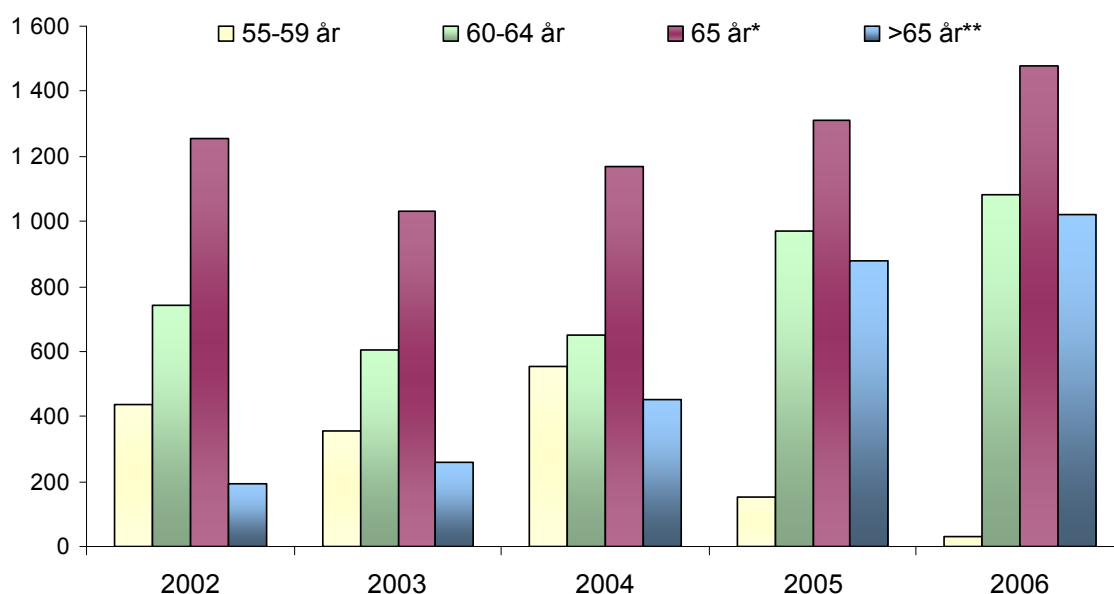
Diagrammet visar att fram till år 2004 ökade antalet beviljade tillfälliga sjukpensioner och därefter minskade denna förmån, medan pensionsersättning och delpension minskade fram till år 2004 och sedan har ökat i antal. Förmånen sjukpension har minskat från år 2002 och fortsätter att minska för varje år.

I tabeller, se nedan, där genomsnittsåldern är beräknad har vi använt måttet medianålder. Medianåldern är beräknad för den ålder individerna uppnådde vid tidpunkten då förmånen började betalas ut. Om ett material är någorlunda normalfördelat blir genomsnittsåldern densamma om man som mått använder median eller medelvärde, men om det är snedfördelat så skiljer sig dessa två mått åt. När det gäller förmånen sjukpension finns några mycket unga individer som drar ner medelvärdet och då är det mer korrekt att använda måttet median. Medianåldern visar brytpunkten där hälften av individerna är yngre och hälften är äldre vid den tidpunkt då förmånen börjar betalas ut.

Ålderspension

Antalet nybeviljade ålderspensioner förväntas öka för varje år framöver och detta beror på att den stora gruppen fyrtiotalister kommer att gå i pension de kommande åren. Vi kan också förvänta oss fler som tar ut ålderspension efter 65 år eftersom statsanställda från år 2003 har rätt att kvarstå i arbetet till 67 år.

Diagram 2: Antal nybeviljade ålderspensioner per åldersgrupp



* avser uttag enbart från 65-års månaden.

** avser uttag efter 65-års månaden.

De som beviljats ålderspension 2006 i intervallet 55-59 år utgör knappt 1 % av det totala antalet nya ålderspensioner, vilket är en minskning med 16 procentenheter från år 2002. Antalet nya pensionärer i intervallen 60-64 år och >65 år har närmat sig varandra och är relativt sett nästan lika stora, ca 30 % vardera, medan de som tar ut ålderspension från samma månad de fyller 65 år utgör den största gruppen ca 41 %.

Tabell 3: Antal nybeviljade ålderspensioner uppdelat på män och kvinnor

Män	2006	2005	2004	2003	2002	1998
55-59 år	33	146	552	356	438	676
60-64 år	554	534	470	413	536	573
65 år*	738	637	584	534	665	681
> 65 år**	565	497	273	167	141	90
Summa	1 890	1 814	1 879	1 470	1 780	2 020
Andel män	52 %	55 %	67 %	65 %	68 %	73 %

Kvinnor	2006	2005	2004	2003	2002	1998
55-59 år	0	4	1	0	1	2
60-64 år	528	438	179	189	208	162
65 år*	739	676	586	495	589	557
> 65 år**	456	384	178	93	52	41
Summa	1 723	1 502	944	777	850	762

* avser uttag enbart från 65-års månaden.

** avser uttag efter 65-års månaden.

Kommentarer:

- Ökningen av antalet, både män och kvinnor, som tar ut ålderspension efter 65-års månaden fortsätter under 2006. Antalet har ökat med 16 % från föregående år.
- Nästan 70 % tar ut ålderspension från 65-års månaden eller senare.
- Skillnaden i ålder mellan den äldsta och den yngsta, som beviljats ålderspension 2006, är hos männen drygt 14 år och hos kvinnorna knappt 9 år.
- Antal män respektive antal kvinnor som avgår med ålderspension har jämnats ut över åren och är nu nästan lika stora, vilket beror på att antal kvinnor som avgår med ålderspension har ökat för varje år.

Pensionsersättning inklusive särskild pensionsersättning

En arbetstagare som blir uppsagd från sin anställning på grund av arbetsbrist, kan om han fyllt 55 år bli berättigad till en särskild pensionsersättning. Om arbetstagaren vid uppsägningen fyllt 60 år kan han få en pensionsersättning. Arbetstagaren kan i dessa fall välja att stå till arbetsmarknadens förfogande och då erhålla ersättning från arbetslöshetskassan. I sådana fall betalas inte den särskilda pensionsersättningen/pensionsersättningen ut förrän ersättningen från arbetslöshetskassan upphört. Detta innebär att det kan uppstå tidsglapp mellan arbetstagarens avgångstidpunkt och när trygghetsåtgärden börjar betalas ut. I SPV:s statistik redovisas tidpunkten för när den särskilda pensionsersättningen/pensionsersättningen börjar utbetalas.

Tabell 4: Antal individer med pensionsersättning respektive särskild pensionsersättning

Förmånstyp	2006	2005	2004	2003	2002	1998
Pensionsersättning	1 237	1 187	687	722	705	1 518
Särskild pensionsersättning	473	267	242	303	396	408
Summa	1 710	1 454	929	1 025	1 101	1 926
Andel män	69 %	65 %	64 %	67 %	63 %	61 %

Kommentarer:

- Antal nybeviljade pensionsersättningar har ökat med 18 % från föregående år. Polisen har haft flest nybeviljade pensionsersättningar under året, ca 35 % av totala antalet. Majoriteten (58 %) av nya särskilda pensionsersättningar är beviljade inom försvaret.
- När det gäller särskild pensionsersättning är det ett större tidsglapp hos kvinnorna, knappt 3 år, från att de lämnat sin anställning till att förmånen börjar betalas ut, medan det för männen är drygt ett år i medeltal. Under år 2005 så var det knappt någon skillnad mellan män och kvinnor utan då var det i medeltal ca 3 år.

Sjukpension

Det finns sjukpension och tillfällig sjukpension. Den tillfälliga sjukpensionen kan beviljas för följande omfattningsgrader: 25 %, 50 %, 75 % och 100 %. En viktig skillnad är att när det gäller förmånen sjukpension har man lämnat sin anställning och vid tillfällig sjukpension, oavsett omfattningsgrad, har man fortfarande kvar sin anställning.

Vi har delat in detta avsnitt i två delar. Den första delen behandlar sjukpension och tillfällig sjukpension på 100 % och den andra delen behandlar tillfälliga sjukpensioner med omfattningsgrad mindre än 100 %. Anledningen till denna uppdelning är att tillfällig sjukpension på 100 % oftast övergår till sjukpension. De flesta är således i praktiken borta från arbetsmarknaden redan vid en tillfällig sjukpension på 100 %.

Tabell 5: Antal nybeviljade sjukpensioner och 100 % tillfälliga sjukpensioner

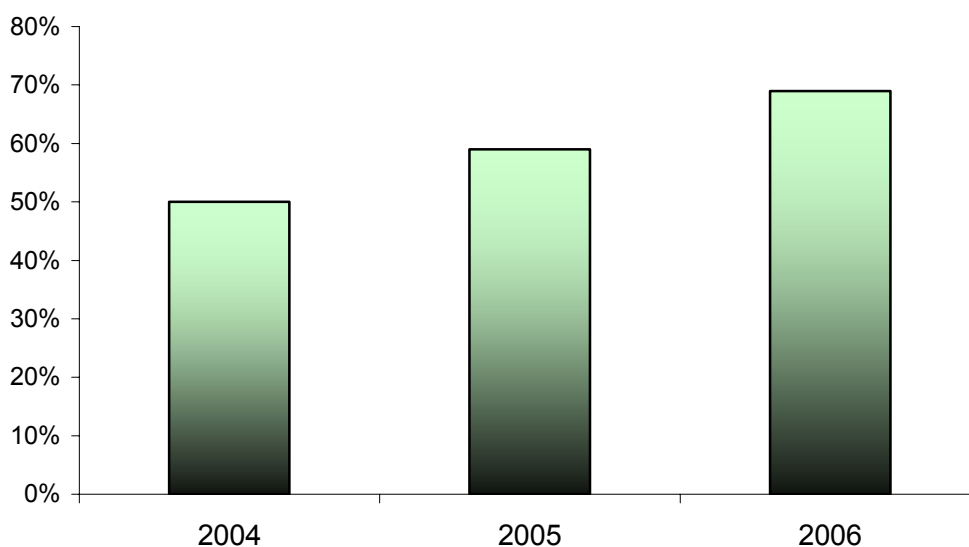
Sjukpension 100 %	2006	2005	2004	2003	2002	1998
Tillfällig 100 %	220	361	394	334	451	342
Sjukpension	540	622	653	636	941	786
Summa	760	983	1 047	970	1 392	1 128

Ålder (median)	År	58 år	58 år	58 år	58 år	57 år	56 år
	Mån	10 mån	5 mån	6 mån	1 mån	11 mån	4 mån

Andel kvinnor	61 %	61 %	59 %	56 %	57 %	55 %
---------------	------	------	------	------	------	------

Av de som beviljats 100 % tillfällig sjukpension 2006 har andelen män ökat från föregående år med nästan fem procentenheter.

Diagram 3: Andel sjukpensionärer som tidigare har haft 100 % tillfällig sjukpension



Av alla individer som beviljats 100 % tillfällig sjukpension sedan 1998, har 62 % beviljats sjukpension vid senare tillfälle. Tidsperioden mellan begynnelsepunkterna för nybeviljad 100 % tillfällig sjukpension och sjukpension är för män i genomsnitt 4 månader och för kvinnor i genomsnitt 14 månader.

Kommentarer:

- 69 % av personerna med sjukpension för 2006 har tidigare haft en 100 % tillfällig sjukpension. År 2005 var motsvarande siffra 59 %.
- Det är relativt fler män än kvinnor som beviljas sjukpension utan att ha haft en tillfällig sjukpension tidigare. Av de som fick en sjukpension 2006 är det drygt

en tredjedel av männen som inte har haft en tillfällig sjukpension tidigare och en fjärdedel av kvinnorna.

- Medianåldern för dessa individer, i tabellen ovan, ökar för varje år och har ökat med 2,5 år sedan 1998.

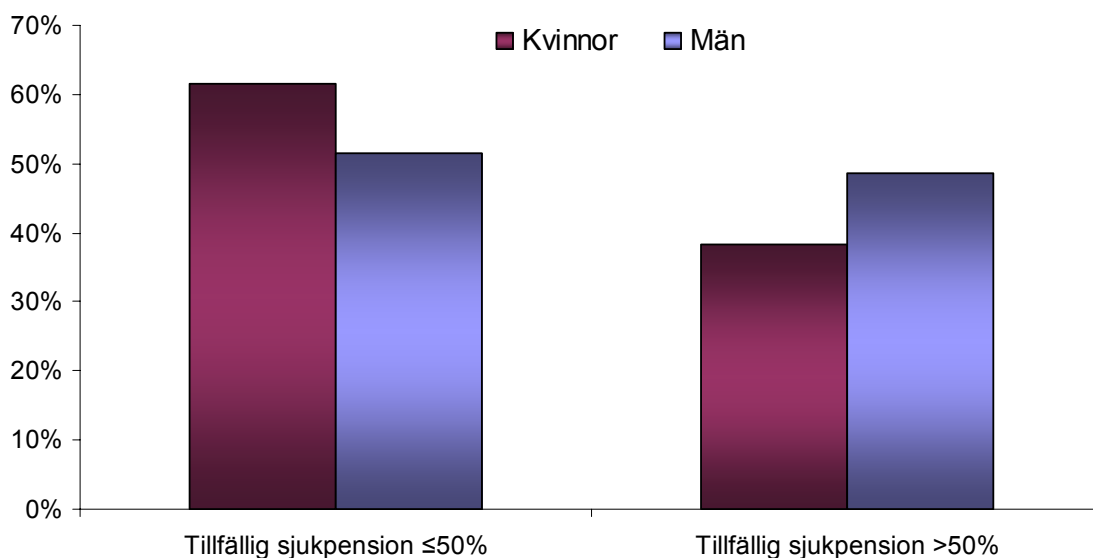
Tabell 6: Antal nybeviljade tillfälliga sjukpensioner <100 %

Sjukpension <100 %	2006	2005	2004	2003	2002	1998
25 %	276	386	360	222	232	73
50 %	369	518	530	479	439	168
75 %	39	73	83	58	41	26
Summa	684	977	973	759	712	267

Ålder (median)	År	55 år	56 år	55 år	56 år	56 år	52 år
	Mån	10 mån	7 mån	11 mån	10 mån	4 mån	10 mån
Andel kvinnor		72 %	72 %	70 %	68 %	68 %	62 %

Det är fler kvinnor än män som beviljas tillfällig sjukpension, oavsett omfattningsgrad, men ju högre omfattningsgrad desto större andel män.

Diagram 4: Andel kvinnor och män med tillfällig sjukpension, totalt för åren 1998-2006



Av de kvinnor med tillfällig sjukpension har drygt 60 % en omfattningsgrad på upp till 50 % och av de män med tillfällig sjukpension är det nästan lika många som har en omfattningsgrad upp till 50 % som över 50 %.

Kommentarer:

- Drygt 3/4 av dem som fick tillfällig sjukpension under 2006 hade omfattningsgraden <100 %.
- Medianåldern har minskat från föregående år med 9 månader. Det skiljer drygt tre år mellan männens och kvinnornas medianålder år 2006.
- Ju högre omfattningsgrad desto större andel män, som visas i diagram 4.

Delpension

Delpension är en ny förmånstyp sedan 2003 och kan beviljas upp till 50 %. Vi har delat in den i tre olika grupper beroende på omfattningsgrad.

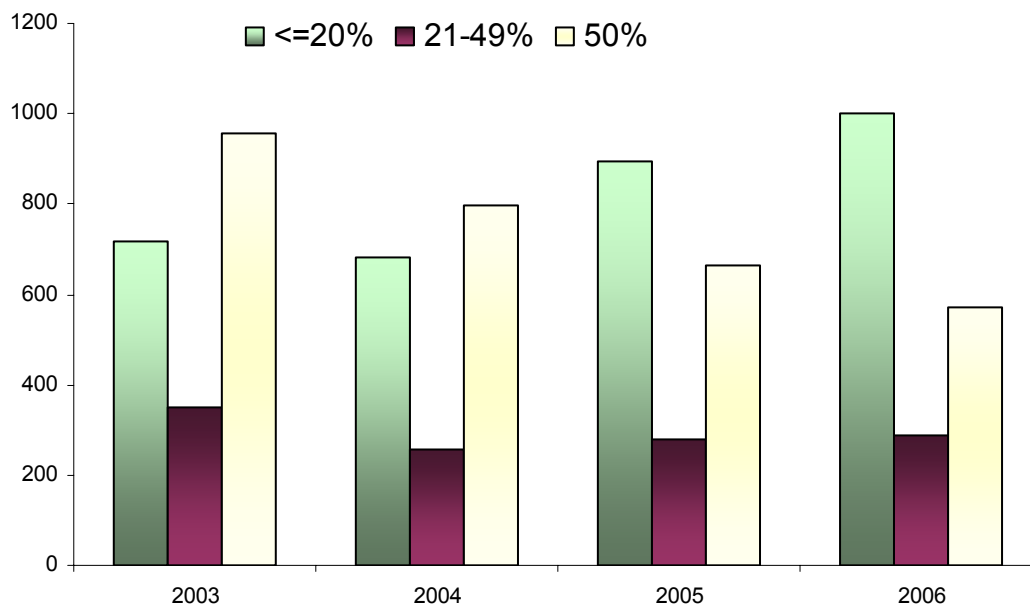
Tabell 7: Antal nybeviljade delpensioner per år och omfattningsgrad

Omfattningsgrad	2006	2005	2004	2003	Totalt
≤ 20 %	1 000	895	680	719	3 294
21 - 49 %	288	279	259	352	1 178
50%	570	662	798	956	2 986
Totalt	1 858	1 836	1 737	2 027	7 458

Under det senaste året ökade antalet nybeviljade delpensioner med 1 %.

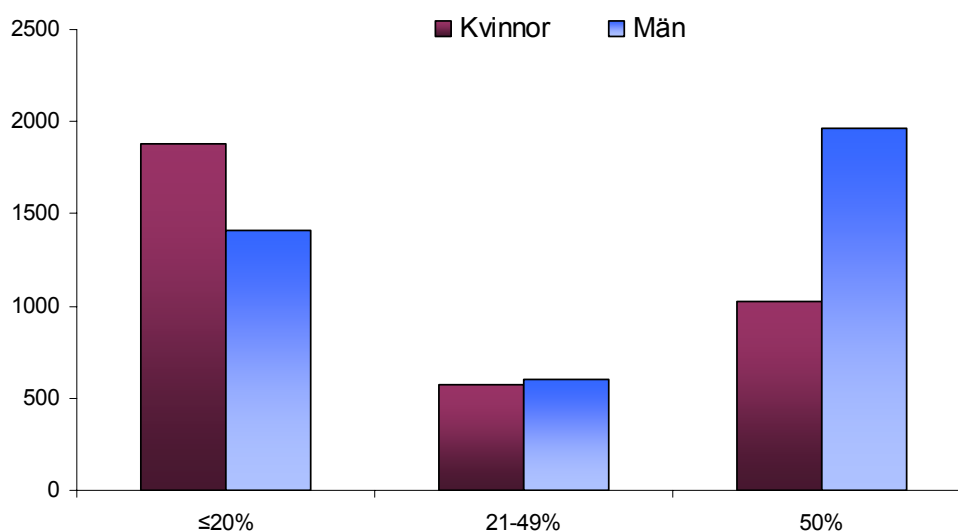
Sammanlagt för åren 2003 till 2006 har var fjärde individ i den aktiva åldern 61 till 64 år beviljats delpension. För enbart år 2003 var motsvarande siffra 14 % och för åren 2003 och 2004 var siffran 20 %. Således kan konstateras att ökningsgraden av antalet delpensionärer i åldrarna 61-64 år har ökat.

Diagram 5: Antal nybeviljade delpensioner per år uppdelat på omfattningsgrad



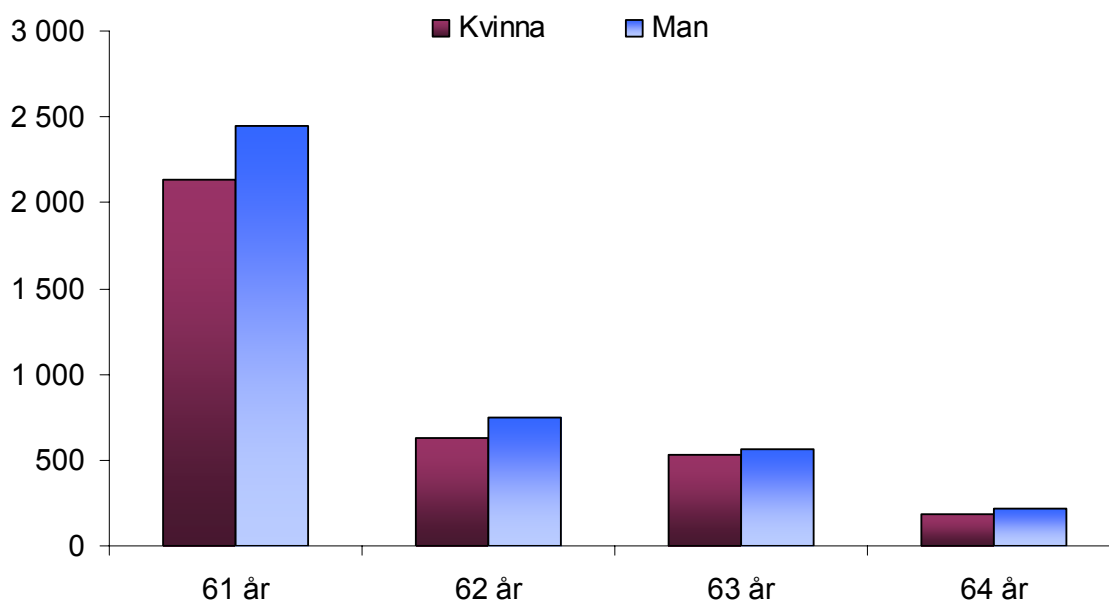
Diagrammet ovan visar att 2003 var antal individer med delpension på 50 % fler än antal individer med omfattning upp till 20 %. Majoriteten 2006 beviljades en delpension på upp till 20 %, vilket är en ökning med 18 procentenheter från 2003 medan det har minskat för beviljande på 50 % med nästan motsvarande siffra. Detta kan bero på att arbetsgivarna har blivit mer restriktiva i beviljandet av den högre omfattningsgraden.

Diagram 6: Antal nybeviljade delpensioner, totalt för alla fyra år, i förhållande till omfattningsgrad och kön



I diagram 6 kan man utläsa att det är totalt fler män än kvinnor som har delpension och dessutom har männen en delpension med högre omfattningsgrad. År 2006 var det första gången som det var fler kvinnor än män som beviljades delpension.

Diagram 7: Antal nybeviljade delpensioner, totalt för alla fyra år, i förhållande till ålder och kön.



63 % av de som beviljades delpension 2006 valde uttag redan från 61 år.

Var femte individ av de nybeviljade ålderspensionerna år 2006 har haft delpension under någon period sedan år 2003.

Tabell 8: Antal nybeviljade ålderspensioner 2006 grupperad utifrån om de haft delpension eller ej under någon period 2003 - 2006.

Födda år 1939 till 1941	Nya pensionärer som inte haft delpension		Nya pensionärer som haft delpension	
		%		%
61-64 år	48	3	16	2
65 år	949	51	528	80
> 65 år	876	47	114	17
Summa	1 873	100	658	100

I tabell 8 kan man utläsa att andelen som avgått efter 65 år är högre för de individer som inte haft delpension än de som haft delpension beviljad under någon tidsperiod 2003-2006.

Kommentarer:

- Antal nya delpensioner minskar inom polisväsendet medan det ökar inom universitetsområdet och skatteverket för andra året i rad.
- Arbetsgivare med fler än 100 nya delpensioner under 2006 är universitetsområdet, polisen, länsarbetsnämnder och skatteverket.
- Det är procentuellt fler i gruppen som inte haft någon delpension som tar ut sin ålderspension efter 65 år av de som är födda 1939 till 1941.

Antalet anställda som är 67 år eller äldre

Av tabellen nedan framgår att antal anställda 67-åringar eller äldre har ökat varje år från år 2002. Dessa individer har varit aktiv under någon period under 2006 med en anställning på minst 20%.

Tabell 9: Antal aktiva som är 67 år eller äldre

År	Kvinnor	Män	Summa
2002	11	23	34
2003	9	34	43
2004	18	51	69
2005	122	233	355
2006	210	346	556
Förändring i % från 2005 till 2006	72 %	49 %	57 %

Vi har delat in arbetsgivarna enligt Arbetsgivarverkets sektorsindelning. Dessa sektorer är;

A	Affärsverk och infrastruktur
E	Ekonomi
H	Högskola, universitet och forskning
K	Kultur
M	Miljö, teknik och jordbruk
O	Arbetsliv, omsorg och utbildning
R	Rättsmyndigheter
S	Länsstyrelser, Regeringskansliet och stabsmyndigheter
U	Uppdragsbaserad verksamhet

Tabell 10: Antal anställda per sektor

Sektor	Totalt antal anställda per sektor*
A	19 800
E	18 400
H	65 400
K	4 100
M	6 900
O	37 800
R	62 000
S	13 000
U	13 400
SUMMA	240 800

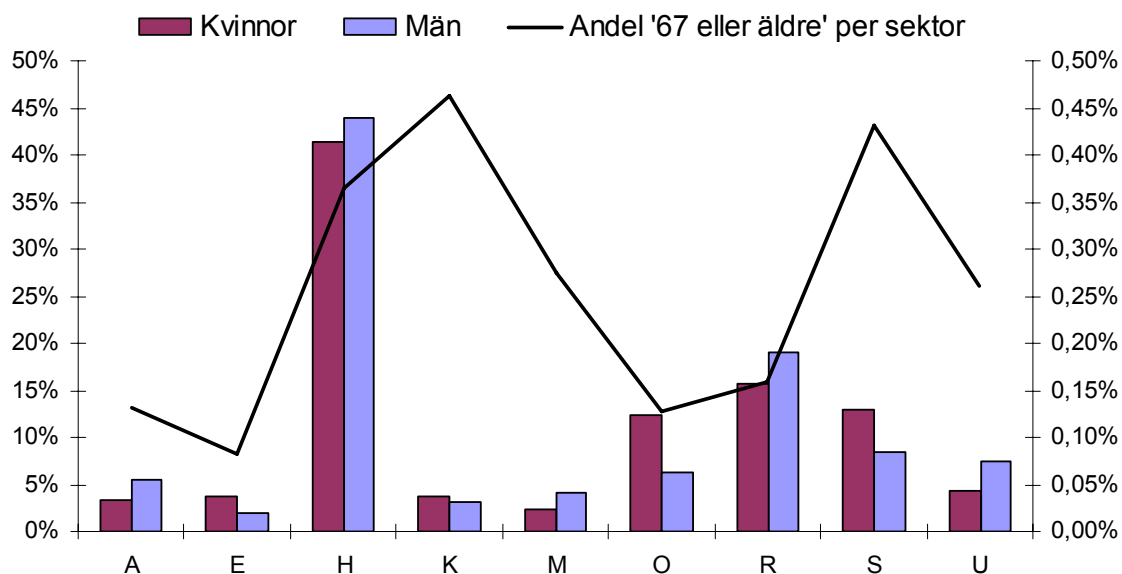
*Dessa antalsuppgifter är hämtade från Arbetsgivarverkets hemsida och är från september 2005.

Tabell 11: Antal anställda, vid 67 år eller äldre per sektor, för respektive kvinnor och män samt andel av totalt antal anställda per sektor.

Sektor	Kvinnor		Män		Andel av totalt antal anställda
K	8	4%	11	3 %	0,46%
S	27	13%	29	8 %	0,43%
H	87	41%	152	44 %	0,37%
M	5	2%	14	4 %	0,28%
U	9	4%	26	8 %	0,26%
R	33	16%	66	19 %	0,16%
A	7	3%	19	5 %	0,13%
O	26	12%	22	6 %	0,13%
E	8	4%	7	2 %	0,08%
SUMMA	210	100 %	346	100 %	0,23%

Den sektorn som har flest anställda är högskola, universitet och forskning. Inom denna sektor arbetar det också flest fram till 67 år eller längre för både kvinnor och män. Om man relaterar till hur många som totalt arbetar inom varje sektor, så har området kultur högst andel anställda kvar vid 67 år eller äldre och därefter kommer sektorn för länsstyrelser, regeringskansli och stabsmyndigheter. Lägst andel finns inom ekonomisektorn. Nedanstående diagram visualiserar tabell 11.

Diagram 8: Andel anställda, vid 67 år eller äldre per sektor, för respektive kvinnor och män samt andel av totalt antal anställda per sektor.



Diagrammet visar att det är en större andel kvinnor än män inom sektorerna E, K, O och S som fortfarande är anställda vid 67 år eller äldre. Alla övriga sektorer har en större andel män.

Genomsnittsålder för pensionering

I nedanstående tabell respektive diagram så ingår förmånstyperna ålderspension, pensionsersättning, särskild pensionsersättning och definitiv sjukpension d.v.s. individerna har lämnat sin anställning inom staten i någon form av pensioneringssyfte. Kvinnorna har haft en högre genomsnittsålder, sedan år 1998, vid pensionering än vad männen har. Kvinnornas medianålder vid pensionering har ökat med 1 år och 10 månader från 1998 till 2006 och männen medianålder har ökat med 2 år och 7 månader under samma period.

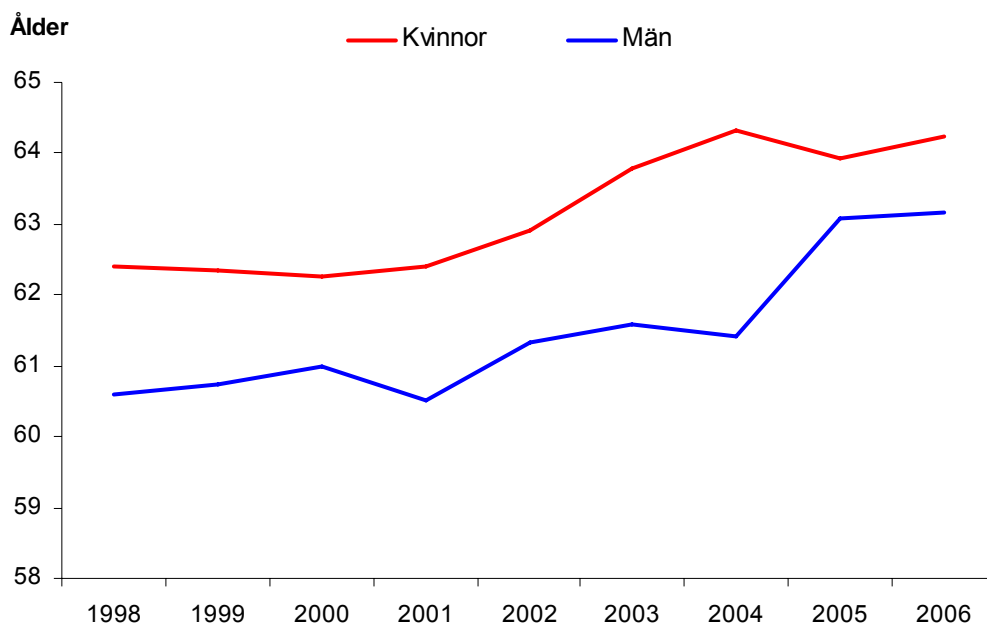
Tabell 12: Medianåldern för statstjänstemännens pensionsavgång per förmånstyp och år

Män	2006	2005	2004	2003	2002
Ålderspension	65 år	65 år	63 år 8 mån	64 år 3 mån	63 år 8 mån
Pensionsersättning	60 år 7 mån	61 år 1 mån	60 år 4 mån	60 år 9 mån	60 år 8 mån
Sjukpension	60 år	60 år 1 mån	60 år 2 mån	59 år 1 mån	58 år 10 mån
Totalt	63 år 2 mån	63 år 1 mån	61 år 5 mån	61 år 7 mån	61 år 4 mån

Kvinnor	2006	2005	2004	2003	2002
Ålderspension	65 år	65 år	65 år	65 år	65 år
Pensionsersättning	61 år	61 år 1 mån	60 år 8 mån	60 år 4 mån	60 år 8 mån
Sjukpension	59 år 7 mån	59 år 7 mån	59 år 6 mån	58 år 10 mån	58 år 3 mån
Totalt	64 år 3 mån	63 år 11 mån	64 år 4 mån	63 år 9 mån	62 år 11 mån

Ökningen över åren, av genomsnittsåldern, visas i nedanstående diagram. Man kan även utläsa att skillnaden mellan könen var som allra störst 2004 och som allra minst 2005.

Diagram 9: Genomsnittsåldern för statstjänstemännens pensionsavgång



Av de män som slutar sin anställning i pensioneringssyfte (ålderspension, pensionsersättning, särskild pensionsersättning eller sjukpension) har fördelningen mellan dessa förmåner förändrats. Andel ålderspensionärer och sjukpensionärer har minskat med 12 procentenheter från år 2002 och andel pensionsersättningar har ökat med motsvarande siffra. Antalet män, som avgått med ålderspension, är någorlunda konstant under denna period och mäns medianålder för pensionsavgångarna har ökat med 22 månader.

Tabell 13: Fördelning av pensionsavgångarna per förmånstyp och år

Män	2006	2005	2004	2003	2002
Ålderspension	58%	60%	68%	60%	61%
Pensionsersättning	36%	31%	22%	28%	24%
Sjukpension	6%	8%	10%	12%	15%
Summa	100%	100%	100%	100%	100%
Medianålder	63 år 2 mån	63 år 1 mån	61 år 5 mån	61 år 7 mån	61 år 4 mån

Kvinnor	2006	2005	2004	2003	2002
Ålderspension	67%	63%	57%	54%	48%
Pensionsersättning	20%	21%	20%	24%	23%
Sjukpension	13%	16%	23%	23%	29%
Summa	100%	100%	100%	100%	100%
Medianålder	64 år 3 mån	63 år 11 mån	64 år 4 mån	63 år 9 mån	62 år 11 mån

De flesta avgår med ålderspension och av kvinnorna är det drygt 2/3 som avgår med ålderspension medan det av männen är 58 % som avgår med ålderspension.

Framtida pensionsavgångar fram till år 2010

Underlaget för framtida pensionsavgångar är baserat på de individer som var anställda inom statsförvaltningen per den 31 december år 2006. Vi har beräknat vilket år individen uppnår sin pensionsålder och antagit att man pensioneras vid den ålder man tidigast kan gå t.ex. om man har en ÖB-rätt vid 60 år så antar vi att individen pensioneras vid 60 år. Om en individ har dubbla anställningar med olika pensionsåldrar antar vi att individen går vid den första möjliga tidpunkten för pension. Vi har också antagit att om en individ redan uppnått pensionsåldern och fortfarande är kvar i arbetet så går individen i pension det följande året. Detta innebär att i antalsuppgifterna för år 2007 ingår även de individer som redan har uppnått pensionsåldern och som fortfarande är kvar i arbetet inom statsförvaltningen.

Tabell 14: Antal förväntade framtida pensionsavgångar för både PA91 och PA03.

Staten	År 2007	År 2008	År 2009	År 2010
65 års pensionsålder	5 126	4 487	5 200	5 680
65 års pensionsålder med ÖB-rätt vid 60	1 136	886	761	760
65 års pensionsålder med ÖB-rätt vid 63	372	253	195	229
Summa staten	6 634	5 626	6 156	6 669
Militärer	År 2007	År 2008	År 2009	År 2010
60 års pensionsålder	0	55	52	120
Flygledare	År 2007	År 2008	År 2009	År 2010
60 års pensionsålder	0	20	19	17
Luftfartsverket	År 2007	År 2008	År 2009	År 2010
65 års pensionsålder	29	31	42	45
65 års pensionsålder med ÖB-rätt vid 60	4	1	0	0
65 års pensionsålder med ÖB-rätt vid 63	0	0	0	0
Summa Luftfartsverket	33	32	42	45
Sjöfartsverket	År 2007	År 2008	År 2009	År 2010
65 års pensionsålder	0	5	6	18
65 års pensionsålder med ÖB-rätt vid 60	22	15	11	12
65 års pensionsålder med ÖB-rätt vid 63	1	7	5	13
Summa Sjöfartsverket	23	27	22	43
Svenska Kraftnät	År 2007	År 2008	År 2009	År 2010
65 års pensionsålder	0	9	17	3
Summa framtida pensionsavgångar	6 690	5 769	6 308	6 897

Sammanfattning

Av de nybeviljade förmånerna 2006 minskade både tillfälliga sjukpensioner och sjukpensioner medan övriga förmåner ökade från föregående år. Antal individer som avgått med ålderspension efter 65 år har ökat med 16 % från föregående år och knappt 29 % av totala antalet nybeviljade ålderspensioner var äldre än 65 år. Pensionsersättning har ökat för andra året i rad och framförallt beror detta på ökningen av nybeviljade pensionsersättningar inom polisväsendet. Det är flest kvinnor som beviljas sjukpension och tillfällig sjukpension. Majoriteten av de som beviljas 100% tillfällig sjukpension övergår efter en tid till sjukpension. Av alla nya sjukpensionärer 2006 ökade andelen som tidigare haft en 100 % tillfällig sjukpension, från föregående år, med tio procentenheter till 69%. När det gäller tillfällig sjukpension beviljas de flesta en omfattningsgrad på 50 %. Antal nya delpensioner fortsätter öka och de flesta beviljas delpension på 20 % och från 61 år. Mer än var fjärde individ i åldersgruppen 61-64 år har beviljats delpension under perioden 2003 till 2006.

Antal anställda vid 67 år eller äldre inom statsförvaltningen ökar och de flesta arbetar inom sektorn högskola, universitet och forskning. Om man relaterar antal anställda vid 67 år eller äldre till totalt antal anställda inom varje sektor så är denna siffra högst för kultursektorn och lägst för ekonomisektorn.

Trenden för genomsnittsåldern vid pensionering (inkluderar förmånerna pensionsersättning, sjukpension och ålderspension) ökar över tiden och kvinnorna har en högre pensionsålder än männen.

Inom statsförvaltningen finns i alla åldersgrupper något fler anställda män än anställda kvinnor. Uppgiften är hämtad från SPV: s lönefiler för anställda 2006-12-31. Detta förtydligar vad uppgifterna ovan visar, att fler kvinnor än män får sjukpension. Däremot blir det inte lika tydligt att det är fler män som beviljas delpension eftersom det finns fler män. Männenns högre lön och därmed bättre ekonomiska förutsättningar kan vara en tänkbar förklaring till att fler män än kvinnor tar delpension.