

Pensionsavgångar inom statsförvaltningen

Statistikrapport 2018

SPV

Statens tjänstepensionsverk

Innehåll

Förord	5
1. Pensionsavgångar inom statsförvaltningen	7
1.1 Förutsättningar för statistikuppgifterna	7
1.2 En överblick av beviljade pensioner 2012 till 2017	7
2. Nya pensioner 2012 till 2017	9
2.1 Ålderspension	9
2.2 Sjukpension	17
2.3 Pensionsersättning inklusive särskild pensionsersättning	21
2.4 Delpension	22
3. Medianålder vid pensionering	27
4. Nya ålderspensioner i åldern 67 år eller äldre	30
5. Framtida uttag av ålderspension	33

Förord

SPV redovisar årligen alla statligt anställdas uttag av sina tjänstepensionsförmåner i en rapport som lämnas till regeringen. Inom de närmaste 10 åren kommer drygt en femtedel av alla nuvarande anställda inom statsförvaltningen att uppnå sin pensionsålder. I årets rapport redovisar vi hur statligt anställda valt att ta ut sina tjänstepensionsförmåner under åren 2012 - 2017.

Rapporten visar att drygt 50 procent av de anställda inom statsförvaltningen är äldre än 65 år när de tar ut sin ålderspension och så har det varit de senaste fyra åren. Vi ser också att dessa uttag sker vid en allt högre ålder. Under 2017 var hälften av dem som tog ut pension efter 65 år äldre än 66 år och 10 månader. Det var också fler som avgick samma månad de fyllde 67 år än vid 65-årsdagen. Precis som tidigare år ser vi en ökning av uttag av ålderspension före 65 år. Under 2017 var det 25 procent fler uttag före 65 år än det var 2012 och det är männen som stått för den största ökningen. När det gäller uttag av ålderspension har mäns och kvinnors beteenden blivit mer lika över åren.

Antal nybeviljade sjukpensioner under 2017 har minskat markant i jämförelse med tidigare år. Så få som under förra året, drygt 120 stycken, har det aldrig varit. Sedan föregående år minskade medianåldern rejält för de som fått nya sjukpensioner då medianåldern sjönk med två år. Det är fortfarande fler kvinnor än män som beviljas sjukpension men precis som tidigare år är det högre andel män som får en beviljad sjukpension på heltid.

När det gäller nya delpensioner har det under 2017 skett ett trendbrott i jämförelse med de 10 senaste åren. Det beviljades 20 procent fler delpensioner än året före och det var ungefär lika många män som kvinnor som fick nya delpensioner. Totalt antal anställda med beviljad delpension av möjliga i åldern 61 till 64 år ökade marginellt från föregående år. Tidigare har andelen minskat för varje år.

Av de som tagit ut ålderspension under 2017 har tre av fyra inte haft någon delpension före avgången. Av de som tog ut sin pension före 65 år hade 27 procent haft delpension och av de som tog ut sin pension vid 65 år hade 42 procent haft delpension. För de som tog ut sin pension efter 65 år var det däremot endast 17 procent som hade haft delpension före avgången.

SPV:s årliga statistikrapport visar precis som tidigare år att allt fler statsanställda väljer att arbeta längre och att mäns och kvinnors beteenden vid pensionering blir allt mer lika. I rapporten finns många fler uppgifter att hämta som ger möjlighet till ytterligare fördjupning kring pensionsavgångar inom statsförvaltningen.

Maria Humla

Vikarierande generaldirektör, SPV



1. Pensionsavgångar inom statsförvaltningen

1.1 Förutsättningar för statistikuppgifterna

SPV lämnar varje år uppgifter till regeringen om beviljade pensioner inom statsförvaltningen. Dessa statistikuppgifter gäller endast för statligt anställda vars arbetsgivare var obligatoriska medlemmar hos Arbetsgivarverket när pensionerna beviljades.

Myndigheterna och affärsverken kan grupperas utifrån sina verksamheter efter den internationella klassifikationen Classification of the Functions of Government (cofog). Klassifikationen har tio huvudgrupper men Arbetsgivarverket har reducerat antalet till sju genom att slå ihop några av grupperna. Vi har valt att utgå från dessa sju grupper i denna rapport.

I rapporten har vi sammanställt information om nya och löpande pensioner.

- De nya pensionerna är redovisade under det år när den första utbetalningen skett. Personer som haft en beviljad sjukpension på heltid eller pensionsersättning och som fyllt 65 år under året, finns inte med som nya ålderspensionärer. Delpensionärer och sjukpensionärer på deltid som under året beviljats ålderspension, finns däremot med både som delpensionär/sjukpensionär på deltid och som nybeviljad ålderspensionär.
- De löpande pensionerna började betalas ut före det aktuella året och fortsätter att betalas ut efter den 1 januari under det aktuella året. Däremot kan den löpande pensionen upphöra senare under året. I de redovisade löpande pensionerna ingår inte ålderspensioner. De löpande pensionerna redovisas i denna rapport enbart med en överblick i tabellen 1.2.2.

I rapporten används medianen som centralmått. Till exempel visar medianåldern brytpunkten där hälften av personerna är yngre och hälften är äldre vid första utbetalningen av pensionen. När det gäller uttag av ålderspension utgår dessa uppgifter från datumet vid första utbetalningen av pensionen och avgång utgår från datumet när personen avslutade sin anställning med avsikt att ta ut sin ålderspension.

1.2 En överblick av beviljade pensioner 2012 till 2017

I detta avsnitt redovisas tabeller som ger en överblick av nya och löpande pensioner under åren 2012 till 2017. Den första tabellen visar antalet nya delpensioner, pensionsersättningar, sjukpensioner och ålderspensioner. Dessa pensioner började betalas ut under respektive år.

Tabell 1.2.1 – Antal nya pensioner 2012 till 2017

Pension	2012	2013	2014	2015	2016	2017
Delpension	1 363	1 282	1 237	1 202	1 080	1 295
Pensionsersättning	366	584	194	173	94	70
Sjukpension	234	296	280	244	225	123
Ålderspension	5 535	5 710	5 110	5 626	5 409	5 158
Totalt	7 498	7 872	6 821	7 245	6 808	6 646
Män	47 %	49 %	47 %	47 %	49 %	51 %
Kvinnor	53 %	51 %	53 %	53 %	51 %	49 %

Under åren 2012 till 2016 var det en högre andel kvinnor än män som beviljades pension men 2017 var det en högre andel män än kvinnor. Detta beror på att det var fler män än kvinnor som tog ut sin ålderspension under året. Bland anställda i åldern 60 eller äldre, inom statsförvaltningen 2017, var 51 procent kvinnor och 49 procent män.

Av de nya pensionerna beviljades nästan alla (drygt 98 procent) till anställda i åldern 60 år eller äldre. Det var 2 procent av kvinnorna och 1 procent av männen som var yngre än 60 år när de fick sina första utbetalningar. Detta är möjligt när det gäller sjukpension och för vissa anställda med lägre pensionsålder.

Nästa tabell visar hur många som har en pågående utbetalning av respektive pensionsförmån vid ingången av varje år. När en person har fyllt 65 år upphör utbetalningen och ingår därefter inte i redovisningen av de löpande pensionerna.

Tabell 1.2.2 – Antal löpande pensioner 2012 till 2017 exklusive ålderspensioner

Pension	2012	2013	2014	2015	2016	2017
Delpension	3 825	3 465	3 021	2 742	2 508	2 308
Pensionsersättning	2 183	1 459	1 346	885	599	353
Sjukpension	6 350	6 173	5 251	4 302	4 155	3 953
Totalt	12 358	11 097	9 618	7 929	7 262	6 614
Män	39 %	37 %	38 %	37 %	37 %	35 %
Kvinnor	61 %	63 %	62 %	63 %	63 %	65 %

De löpande pensionerna har minskat för varje år. Totalt har dessa minskat med knappt nio procent från föregående år. Mellan 2012 och 2017 har det totala antalet minskat med cirka 5 700 vilket motsvarar en minskning med 46 procent. Det har varit fler kvinnor än män som har haft en löpande pension under dessa år. Av de löpande pensionerna 2017 var det cirka 1 100 som upphörde senare under året på grund av att personen fyllde 65 år.

Arbetsgivarverket tar varje år in uppgifter över kompetenskategorierna för alla anställda inom statsförvaltningen. Dessa indelas i lednings-, kärn- och stödkompetens. I tabell 1.2.3 redovisas hur stor andel av nya pensioner, totalt för åren 2012 till 2017, som har beviljats till anställda inom respektive kompetenskategori. Fördelningen av kompetenskategorierna för alla anställda inom statsförvaltningen 2017 redovisas också.

Tabell 1.2.3 – Andel nya pensioner ackumulerat för åren 2012 till 2017 per kompetenskategori

Pension	Ledningskompetens	Kärnkompetens	Stödkompetens	Oklassade	Summa
Delpension	3,3 %	63,2 %	33,1 %	0,4 %	100 %
Pensionsersättning	10,0 %	42,7 %	46,3 %	1,0 %	100 %
Sjukpension	2,3 %	63,8 %	30,9 %	3,0 %	100 %
Ålderspension	6,2 %	62,7 %	30,0 %	1,1 %	100 %
Män	64 %	52 %	39 %	50 %	48 %
Kvinnor	36 %	48 %	61 %	50 %	52 %
Anställda 2017	7 %	67 %	23 %	3 %	100 %

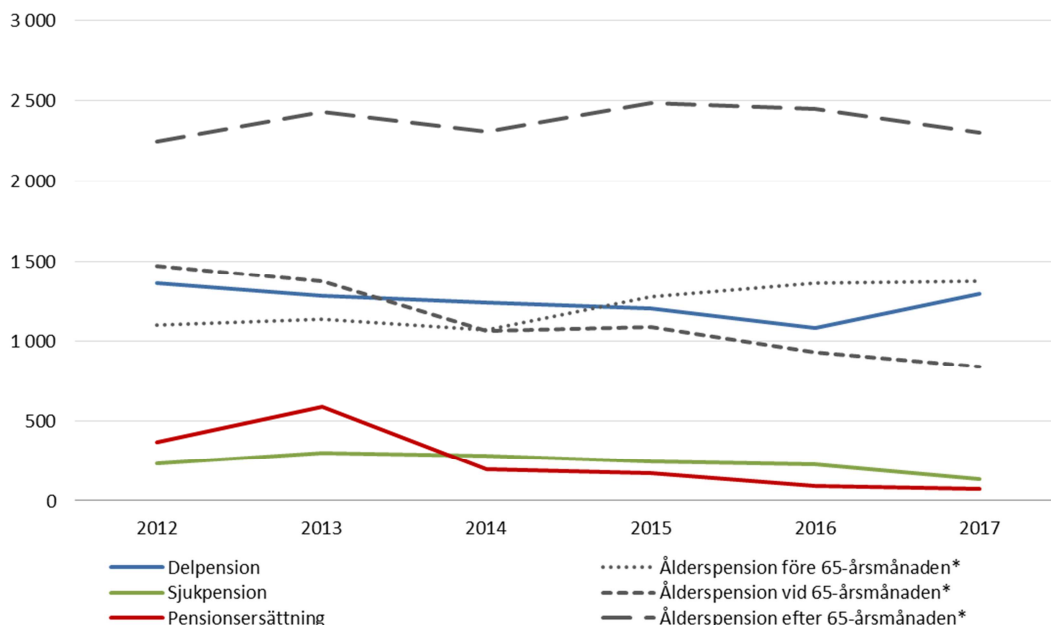
Män utgjorde en majoritet inom grupperna med lednings- och kärnkompetens av de som fick sin första utbetalning mellan 2012 och 2017. Däremot var det flest kvinnor inom gruppen med stödkompetens.

När det gäller anställda som beviljats pensionsersättning har det varit nästan lika många som haft anställning med stödkompetens som kärnkompetens. För övriga pensioner har de flesta (drygt 60 procent) haft anställning med kärnkompetens och cirka 30 procent med stödkompetens.

2. Nya pensioner 2012 till 2017

I det här avsnittet fokuserar vi på de nybeviljade pensionerna av ålderspension, pensionsersättning, sjukpension och delpension. Diagram 2.1 visar utvecklingen av de nya pensionerna mellan 2012 och 2017. De heldragna linjerna visar utvecklingen totalt för varje pensionsförmån medan de streckade linjerna visar undergrupper av nya ålderspensioner.

Diagram 2.1 – Antal nya pensioner 2012 till 2017



* Anställningar med pensionsålder 65 år

Mellan 2012 och 2016 minskade antalet nya delpensioner med drygt 20 procent och under 2017 ökade dessa med 20 procent. När det gäller nya pensionsersättningar och ålderspensioner vid 65-års månaden har dessa haft en nedåtgående trend under perioden. Antal nya sjukpensioner har varit någorlunda stabil över denna tidsperiod men minskade dock med drygt 40 procent mellan 2016 och 2017. Nya ålderspensioner före 65-års månaden har däremot haft en uppåtgående trend under hela denna period medan antal nya ålderspensioner efter 65-års månaden har minskat de senaste tre åren.

2.1 Ålderspension

Inom statsförvaltningen skiljer sig pensionsåldern åt beroende på vilken anställning personen har. Det finns anställningar med pensionsålder 65 år, anställningar med lägre pensionsålder än 65 år och anställningar med pensionsålder 65 år men med rätt att gå i pension före 65 år enligt övergångsbestämmelser, så kallade öb-rätter. De allra flesta inom statsförvaltningen har en anställning med pensionsålder 65 år.

Under 2017 var det cirka 3 700 anställda som uppnådde sin pensionsålder. De flesta av dem (83 procent) hade en anställning med pensionsålder på 65 år och de övriga (16 procent) hade en anställning med lägre pensionsålder eller rätt att gå före 65 år enligt övergångsbestämmelser.

Av dessa 3 700 valde 45 procent att ta ut sin ålderspension under året. Det innebär att majoriteten, 55 procent, inte tog ut sin ålderspension trots att de hade uppnått sin pensionsålder eller hade rätt att gå i pension enligt övergångsbestämmelser. I tabell 2.1.1 visas andelarna för de som inte tog ut pensionen trots att de uppnådde sin pensionsålder eller öb-ålder under åren 2012 till 2017.

Tabell 2.1.1 – Andel som inte tog ut ålderspension under det år de uppnådde sin pensionsålder

Per sista december	2012	2013	2014	2015	2016	2017
Ej uttagna ålderspensioner	53 %	54 %	60 %	55 %	64 %	55 %

Under hela denna tidsperiod har majoriteten inte tagit ut ålderspensionen under det år de uppnådde sin pensionsålder. Av dem som 2017 uppnådde sin pensionsålder, var det cirka 2 000 personer (55 procent) som valde att inte ta ut ålderspensionen under året.

Uttag av ålderspensioner per åldersintervall

I tabell 2.1.2 redovisas beviljade ålderspensioner vid den ålder de anställda tagit ut sin ålderspension oavsett om de valt att gå i förtid, uppnått pensionsåldern eller skjutit upp uttaget av ålderspensionen. Exempelvis i åldersgruppen 60–64 år kan personerna ha uppnått pensionsåldern, rätt att gå före 65 år enligt övergångsbestämmelser eller valt att gå i förtid.

Tabell 2.1.2 – Antal nya ålderspensioner per åldersgrupp och kön

Män	2012	2013	2014	2015	2016	2017
55–59 år	19	21	14	19	19	17
60–64 år	803	907	824	967	990	1 072
65 år	1 038	1 007	865	851	764	702
66 år eller senare	808	853	810	879	925	865
Totalt män	2 668	2 788	2 513	2 716	2 698	2 656
Kvinnor	2012	2013	2014	2015	2016	2017
55–59 år	1	0	3	0	1	3
60–64 år	995	978	897	1 072	1 016	924
65 år	1 264	1 273	1 039	1 137	967	853
66 år eller senare	607	671	658	701	727	722
Totalt kvinnor	2 867	2 922	2 597	2 910	2 711	2 502

Från 2012 till 2017 har antalet som tagit ut pension, det vill säga att de fått sin första utbetalning av ålderspensionen, mellan 60 och 64 år ökat med cirka 270 män (+34 procent) och minskat med cirka 70 kvinnor (-7 procent). För samma period har antalet som tagit ut pension från 66 år eller senare ökat med 57 män (+7 procent) och 115 kvinnor (+19 procent). När det gäller de som tagit ut pension från 65 år har däremot antalet minskat med 32 procent för männen och 33 procent för kvinnorna.

Uttag av ålderspensioner enligt anställningens pensionsålder

I tabell 2.1.3 visas hur många anställda som tagit ut pension enligt sin pensionsålder eller övergångsbestämmelser. När det gäller *uttag före 65-års månaden*, *uttag vid 65-års månaden* och *uttag efter 65-års månaden* innefattar dessa endast personer som hade en anställning med pensionsålder 65 år.

Av de anställda som beviljades ålderspension under 2017 var det 27 procent som tog ut pension i förtid, 28 procent som tog ut pension vid den tidpunkt de uppnådde sin pensionsålder inklusive de som utnyttjade sin rätt enligt övergångsbestämmelser och 45 procent som tog ut pension efter att de fyllt 65 år.

Tabell 2.1.3 – Antal nya ålderspensioner enligt pensionsålder eller övergångsbestämmelser

Uttag av ålderspension	2012	2013	2014	2015	2016	2017	Andel 2017
Lägre pensionsålder	135	139	156	186	219	288	5 %
Utnyttjad öb-rätt*	586	632	519	592	457	356	7 %
Uttag före 65-årsmånaden**	1 097	1 136	1 068	1 279	1 361	1 372	27 %
Uttag vid 65-årsmånaden**	1 471	1 373	1 061	1 085	926	837	16 %
Uttag efter 65-årsmånaden**	2 246	2 430	2 306	2 484	2 446	2 305	45 %
Totalt	5 535	5 710	5 110	5 626	5 409	5 158	100 %
Män	48 %	49 %	49 %	48 %	50 %	51 %	
Kvinnor	52 %	51 %	51 %	52 %	50 %	49 %	

* Anställningar med rätt att gå i pension före 65 år enligt övergångsbestämmelser

** Anställningar med pensionsålder 65 år

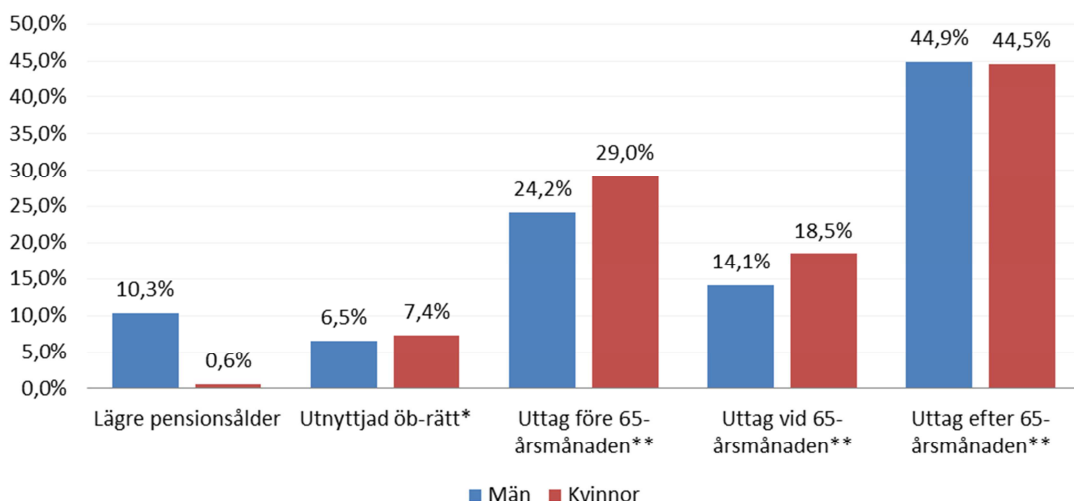
Det har varit något fler kvinnor än män som tagit ut sin ålderspension under åren 2012 till 2015. Under 2016 var det lika stor andel män som kvinnor och 2017 var det något fler män än kvinnor. När det gäller de som haft en anställning med pensionsålder 65 år har det varit fler kvinnor som tagit ut sin pension före och vid 65-årsmånaden medan det har varit fler män efter 65-årsmånaden.

Det totala antalet nya ålderspensioner har minskat med knappt 300 mellan 2012 och 2017 vilket motsvarar en minskning med knappt 7 procent. Den största procentuella minskningen har skett inom antal utnyttjade öb-rätter (-40 procent) och *uttag vid 65-årsmånaden* (-43 procent). Däremot har den största procentuella ökningen skett bland de med lägre pensionsålder som ökade med 113 procent.

I början av perioden var det fler med *uttag vid 65-årsmånaden* än *före 65-årsmånaden*. År 2014 var det ungefär lika många med *uttag före 65-årsmånaden* som *uttag vid 65-årsmånaden*. Därefter har antalet *uttag före 65-årsmånaden* varit högre än *uttag vid 65-årsmånaden*. Under 2015 var det knappt 18 procent fler *uttag före* än *vid 65-årsmånaden* och 2017 var det däremot 64 procent fler *uttag före* än *vid 65-årsmånaden*.

I nästa diagram visas andelarna av de beviljade ålderspensionerna 2017 för män respektive kvinnor. Fördelningen skiljer sig åt mellan könen speciellt när det gäller *uttag med lägre pensionsålder*, *uttag före* och *uttag vid 65-årsmånaden*.

Diagram 2.1.1 – Antal och andel nya ålderspensioner 2017 per kön och pensionsålder



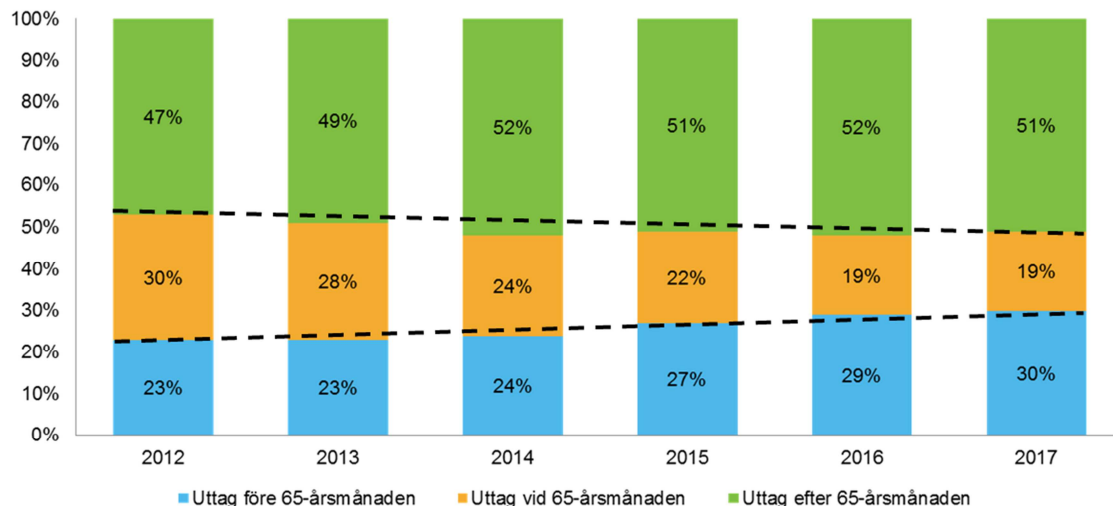
* Anställningar med rätt att gå i pension före 65 år enligt övergångsbestämmelser

** Anställningar med pensionsålder 65 år

Summan av andelarna för *lägre pensionsålder*, *utnyttjad öb-rätt* och *uttag före 65-årsmånaden* var något högre för männen (41 procent) än för kvinnorna (37 procent). Tidigare år har det varit ungefär lika stor andel män som kvinnor för dessa tre pensioner före 65 år. Det är däremot mer jämnt fördelat av andelarna mellan könen för *utnyttjad öb-rätt* och *uttag efter 65-årsmånaden* än föregående år.

Cirka 87 procent av de statligt anställda som tagit ut ålderspension mellan 2012 och 2017 har haft en anställning med pensionsålder 65 år. Diagram 2.1.2 visar andelarna av dessa som tagit ut ålderspensionen före, vid och efter 65-årsdagen. Under de senaste fyra åren har andelen med *uttag före 65-årsdagen* ökat, *uttag vid 65-årsdagen* har däremot minskat och andelen *uttag efter 65-årsdagen* har varit någorlunda konstant.

Diagram 2.1.2 – Andel nya ålderspensioner* per uttagsålder och år



* Anställningar med pensionsålder 65 år

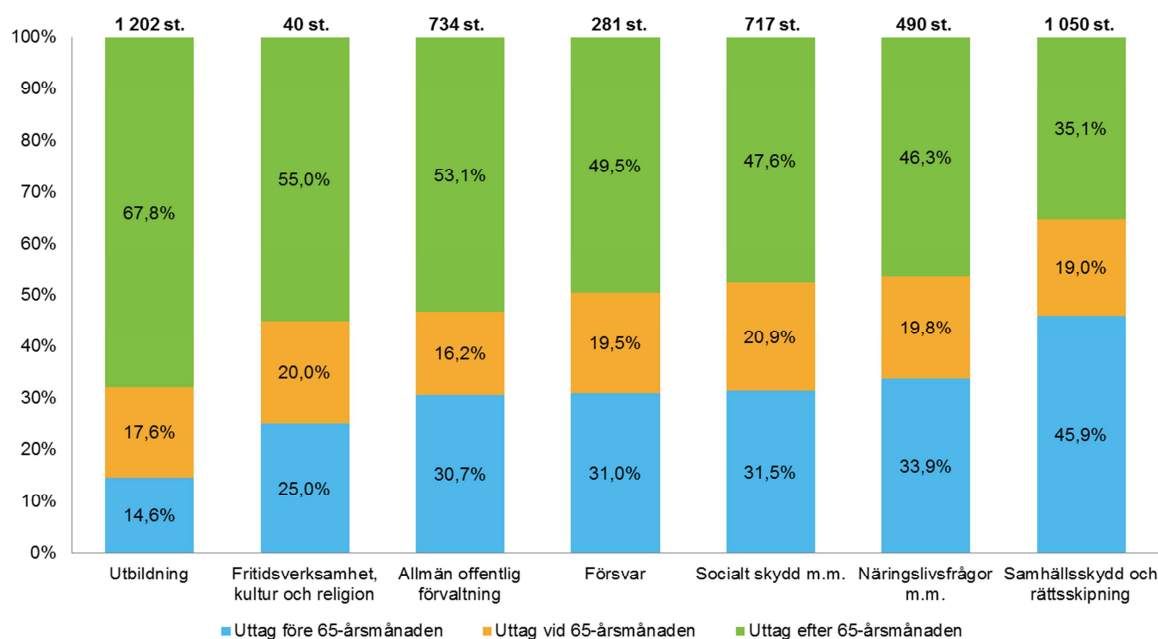
När det gäller *uttag före 65-årsdagen* fortsätter det att öka för varje år. Mellan 2012 och 2017 har antalet ökat med 25 procent. Det har varit en större procentuell ökning av *uttag före 65-årsdagen* bland männen än bland kvinnorna. Männen har ökat antalet med 35 procent och kvinnorna har ökat antalet med 18 procent.

Andelen med *uttag vid 65-årsdagen* har minskat varje år. Mellan 2012 och 2017 minskade andelen från 30 procent till knappt 19 procent. Antal *uttag vid 65-årsdagen* hos männen har minskat med 43 procent medan det har minskat med 44 procent hos kvinnorna.

Vi kan konstatera att andelen med *uttag efter 65-årsdagen* har ökat från 46 procent 2012 till 51 procent 2017. Av de som hade en anställning med pensionsålder 65 år var det fjärde året i rad som mer än hälften tog ut ålderspensionen efter att de fyllt 65 år. Under dessa fyra år har antalet varit ganska stabilt och legat runt 2 400 *uttag efter 65-årsdagen*. Det har, under alla år, varit fler män än kvinnor i denna grupp men skillnaden i andelar mellan könen har minskat för varje år som gått. Under 2017 var det 54 procent (1 192 stycken) av männen och 48 procent (1 113 stycken) av kvinnorna som tog ut pensionen efter 65-årsdagen.

I nästa diagram visas nya ålderspensioner 2017 för anställda med pensionsålder 65 år uppdelat på cofog-grupper. Totalt var det drygt 4 500 nya ålderspensioner i denna grupp och hälften av dessa var anställda inom någon av cofog-grupperna *utbildning* eller *samhällsskydd och rättsskipning*. Dessa två grupper utmärker sig när det gäller vid vilken ålder de anställda har tagit ut sin ålderspension jämfört med övriga cofog-grupper, se diagram 2.1.3.

Diagram 2.1.3 – Andel nya ålderspensioner* 2017 per uttagsålder och cofog-grupp



* Anställningar med pensionsålder 65 år

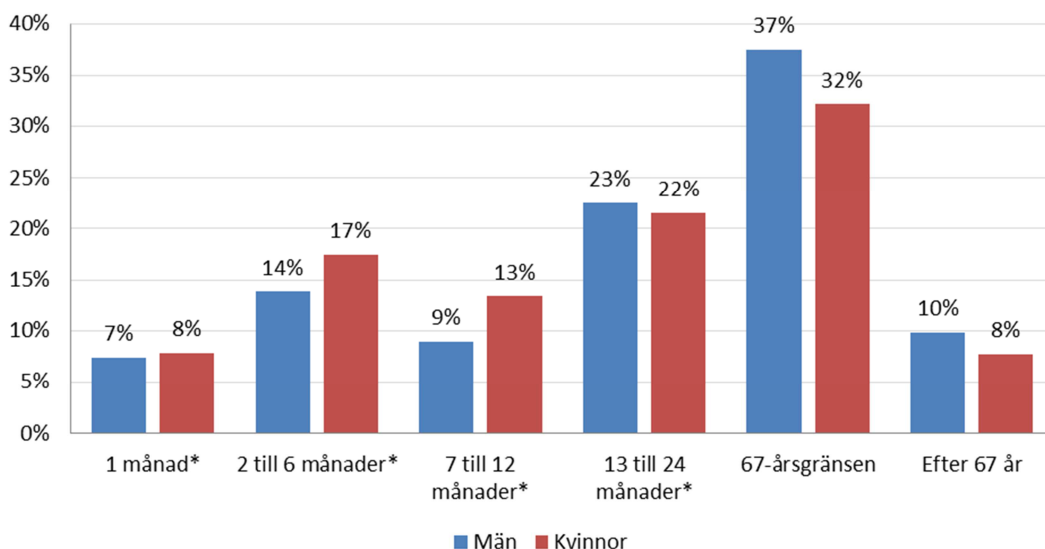
Cofog-gruppen *utbildning* hade den största andelen med *uttag efter 65-års månaden* (68 procent) och den minsta andelen med *uttag före 65-års månaden* (15 procent). De hade också den största andelen av totalt antal beviljade ålderspensioner 2017, knappt 27 procent (1 202 stycken).

Cofog-gruppen *samhällsskydd och rättsskipning* hade den största andelen med *uttag före 65-års månaden* (46 procent) och den minsta andelen med *uttag efter 65-års månaden* (35 procent). Knappt hälften av de som tog ut ålderspensionen gick alltså i förtid. Var fjärde person med beviljad ålderspension under 2017 var anställd inom denna cofog-grupp (1 050 stycken).

Inom de övriga cofog-grupperna valde knappt hälften eller mer än hälften att ta ut ålderspensionen efter 65-års månaden.

Under 2017 var det drygt 2 300 som gick i pension efter 65-års månaden. Av dessa tog knappt 8 procent ut ålderspensionen månaden efter dem fyllde 65 år och knappt 9 procent tog ut ålderspensionen efter de fyllt 67 år, se diagram 2.14.

Diagram 2.1.4 – Andel nya ålderspensioner 2017 med uttag efter 65-års månaden per kön och tidsintervall

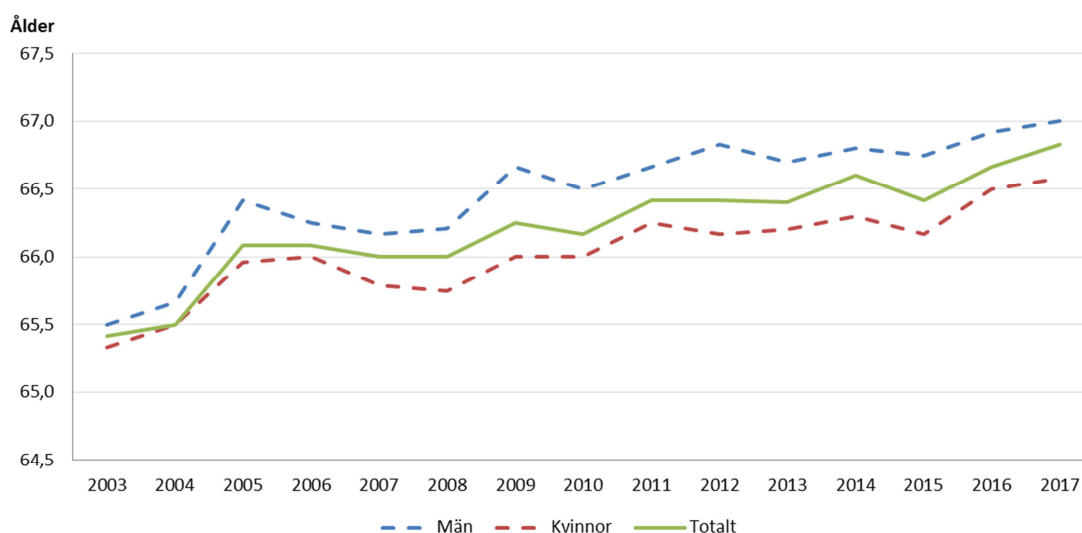


* Antal månader efter 65-års månaden

När det gäller uttag efter 65-års månaden tog 47 procent av männen och 40 procent av kvinnorna ut ålderspensionen vid 67-årsgränsen eller senare. Kvinnorna hade en högre andel än männen med uttag mellan 65 och 67 år. 67-årsgränsen innebär att första utbetalningen av ålderspensionen sker månaden efter att de fyllt 67 år. Om man inkluderar den månad de fyllde 67 år var det 51 procent av männen och 43 procent av kvinnorna som fick sin första utbetalning av ålderspensionen från 67 år och senare.

Sedan 2003 har antalet som tagit ut sin ålderspension efter 65-års månaden ökat för varje år. Dessa uttag sker också vid en allt högre ålder. Detta kan vi åskådliggöra genom att visa medianåldern för de med uttag efter 65-års månaden, se diagram 2.1.5. För dessa har medianåldern höjts med 17 månader från 2003 till 2017 det vill säga från 65 år och 5 månader till 66 år och 10 månader. Av de 2 300 som 2017 tog ut pension efter 65-års månaden var således hälften äldre än 66 år och 10 månader vid första utbetalningen av ålderspensionen.

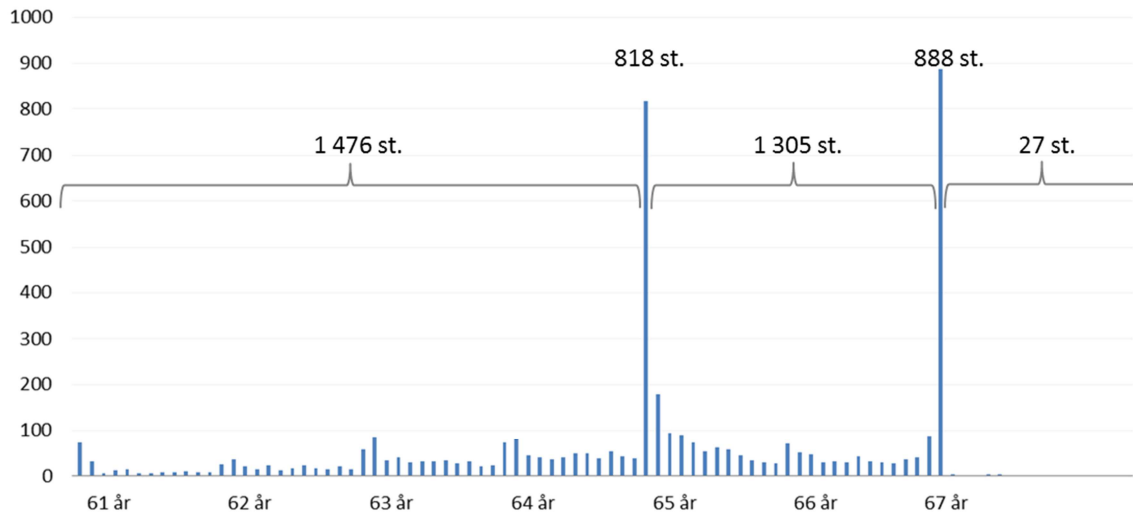
Diagram 2.1.5 – Medianålder för uttag efter 65-års månaden per kön och år



Männen har haft en högre medianålder än kvinnorna under alla år. Under 2003 var männen i genomsnitt 2 månader äldre än kvinnorna och 2017 var de 5 månader äldre än kvinnorna. Skillnaden i medianålder mellan män och kvinnor har således ökat. Mellan 2015 och 2017 höjdes emellertid kvinnornas medianålder med 5 månader medan männens ökade med 3 månader.

Diagram 2.1.6 visar nya ålderspensioner 2017 för anställningar med pensionsålder 65 år. Dessa är redovisade enligt den månad de avgick inför uttaget av ålderspensionen. De två absolut vanligaste tidpunkterna för avgång var månaden före de skulle fylla 65 år och under 67-års månaden. Under 2017 var det fler som stannade kvar i anställningen så länge de hade rätt till, *67-årsgränsen*, än de som avgick vid pensionsåldern 65 år.

Diagram 2.1.6 – Antal nya ålderspensioner* 2017 per avgångsålder



* Anställningar med pensionsålder 65 år

Trots att vi tidigare har visat att 65-års månaden blivit allt mindre betydelsefull är det fortfarande en tidpunkt som många väljer att avgå vid. I diagrammet är staplarna något högre före varje helårsmånad det vill säga att det är fler som valt att avgå månaden innan de fyllde 61 år, 62 år, 63 år och ända upp till 67 år än under månaderna däremellan.

När det gäller nya ålderspensioner 2017 var det knappt 10 procent som avgick två eller fler månader före de fick sin första utbetalning av ålderspensionen. Resterande dryga 90 procenten avgick alltså månaden före första utbetalningen av ålderspensionen.

När den första utbetalningen av ålderspensionen sker före 65-års månaden kan den anställda välja mellan ett temporärt eller livsvarigt uttag. Temporärt uttag innebär att ett visst belopp blir utbetalt före 65-års månaden och ett annat belopp utbetalt efter 65-års månaden alternativt inget belopp alls efter 65-års månaden. Livsvarigt uttag innebär att i det grunden är samma belopp som utbetalas både före och efter 65-års månaden. När det gäller *uttag vid 65-års månaden* och *uttag efter 65-års månaden* är det inte möjligt att välja temporärt uttag.

Tabell 2.1.4 – Median för utbetalt månadsbelopp, pensionsunderlag och uttagsålder för nya ålderspensioner 2017

	Temporärt uttag*	Temporärt uttag**	Livsvarigt uttag***	Livsvarigt uttag****
Belopp före 65-års månaden, median	19 805 kr	24 998 kr	2 198 kr	0 kr
Belopp från 65-års månaden, median	0 kr	1 632 kr	2 198 kr	2 624 kr
Ålder vid första utbetalning, median	63 år	64 år 5 månader	63 år 7 månader	66 år
Pensionsunderlag, median	386 121 kr	393 207 kr	399 518 kr	414 450 kr
Andel av uttagen 2017	10,3 %	7,5 %	12,6 %	69,6 %

* Temporärt uttag med ingen utbetalning efter 65-års månaden

** Temporärt uttag med ett lägre belopp efter 65-års månaden

*** Livsvarigt uttag för uttag före 65-års månaden

**** Livsvarigt uttag för uttag vid och efter 65-års månaden

Av de knappt 1 400 som under 2017 tog ut ålderspensionen före 65-årsdagen valde drygt 58 procent att göra ett temporärt uttag. En av tre med *uttag före 65-årsdagen* under 2017 kommer inte ha någon utbetalning alls efter 65-årsdagen. En av fyra kommer att ha ett lägre utbetalt belopp efter fyllda 65 år och resterande 42 procent kommer att ha ett livsvarigt utbetalt belopp.

De som valde att ta ut pension vid 65 år eller därefter hade det högsta medianvärdet på pensionsunderlaget och utbetalt månadsbelopp efter 65-årsdagen. De som inte kommer att få någon utbetalning alls efter 65-årsdagen hade den lägsta medianåldern (63 år) vid första utbetalningen och tog alltså ut sin ålderspension tidigast.

Pensionsunderlaget används för att räkna ut hur mycket den anställda får i pension. I den allmänna pensionen kan inte pensionsunderlaget bli högre än 7,5 inkomstbasbelopp, även om den anställda har haft en inkomst som överstiger denna gräns. För statligt anställda med inkomst högre än 7,5 inkomstbasbelopp kompenseras tjänstepensionen för denna begränsning.

I tabell 2.1.5 visas de som beviljats ålderspension 2017. De är indelade i två grupper beroende på om deras pensionsunderlag hamnade under eller över 7,5 inkomstbasbelopp. För de allra flesta som tog ut ålderspensionen 2017 låg denna gräns på 444 750 kronor (7,5 inkomstbasbelopp).

Tabell 2.1.5 – Pensionsunderlag för nya ålderspensioner* 2017 i relation till 7,5 inkomstbasbelopp

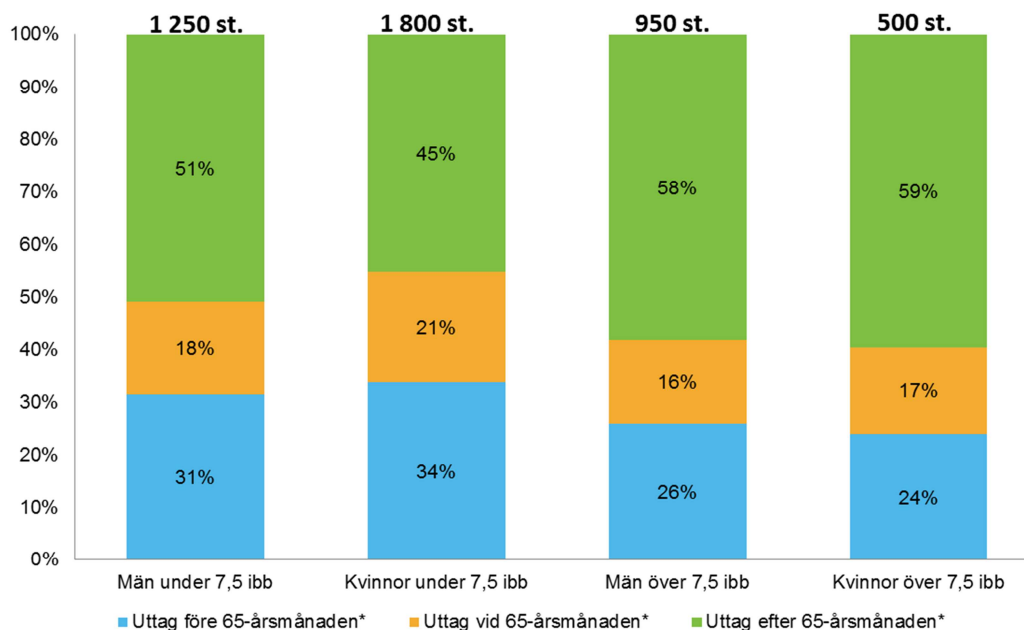
Pensionsunderlag	Män	Kvinnor	Totalt 2017	Totalt 2016
Under 7,5 inkomstbasbelopp	57 %	78 %	67 %	59 %
Över 7,5 inkomstbasbelopp	43 %	22 %	33 %	41 %
Totalt	49 %	51 %	100 %	100 %

* Anställningar med pensionsålder 65 år

I jämförelse med året före så har andelen med pensionsunderlag över 7,5 inkomstbasbelopp minskat från 41 till 33 procent av nya ålderspensioner. Av kvinnorna hade en av fem ett pensionsunderlag över 7,5 inkomstbasbelopp jämfört med två av fem män.

I diagram 2.1.7 visas andelen med *uttag före, vid och efter 65-årsdagen* under 2017. I diagrammet har hänsyn tagits till kön och om pensionsunderlaget var under eller över 7,5 inkomstbasbelopp. Antalet i varje grupp redovisas ovanför stapeln.

Diagram 2.1.7 – Andel och antal nya ålderspensioner* 2017 med pensionsunderlag under respektive över 7,5 inkomstbasbelopp för män och kvinnor



* Anställningar med pensionsålder 65 år

Det var nästan dubbelt så många män som kvinnor som hade ett pensionsunderlag över 7,5 inkomstbasbelopp. När det gäller under 7,5 inkomstbasbelopp var det 43 procent fler kvinnor än män.

Huvuddragen i uttagsmönstret var detsamma i de fyra grupperna. I varje grupp var det högst andel för *uttag efter 65-års månaden* och därefter *uttag före 65-års månaden*. Lägst andel var det för *uttag vid 65-års månaden*.

Kvinnorna hade en något högre andel *uttag efter 65-års månaden* (59 procent) bland de med pensionsunderlag över 7,5 inkomstbasbelopp än männen (58 procent). För anställda med pensionsunderlag under 7,5 inkomstbasbelopp var det en högre andel kvinnor än män med *uttag efter 65-års månaden*. Skillnaden mellan andelen män och kvinnor var dock mindre bland de med pensionsunderlag över gränsen (1 procentenhet) än under gränsen (6 procentenheter).

Vid *uttag före 65-års månaden* var det en högre andel kvinnor (34 procent) än män (31 procent) för de med pensionsunderlag under gränsen. Medan det var tvärtom för de med pensionsunderlag över gränsen där männen hade en högre andel (26 procent) med *uttag före 65-års månaden* än kvinnorna (24 procent).

2.2 Sjukpension

I det här avsnittet redovisas de sjukpensioner som beviljats varje år. Sjukpension beviljas om Försäkringskassan har beviljat sjukersättning eller aktivitetsersättning med omfattningen 25, 50, 75 eller 100 procent.

Tabell 2.2.1 – Antal nya sjukpensioner per omfattning och år

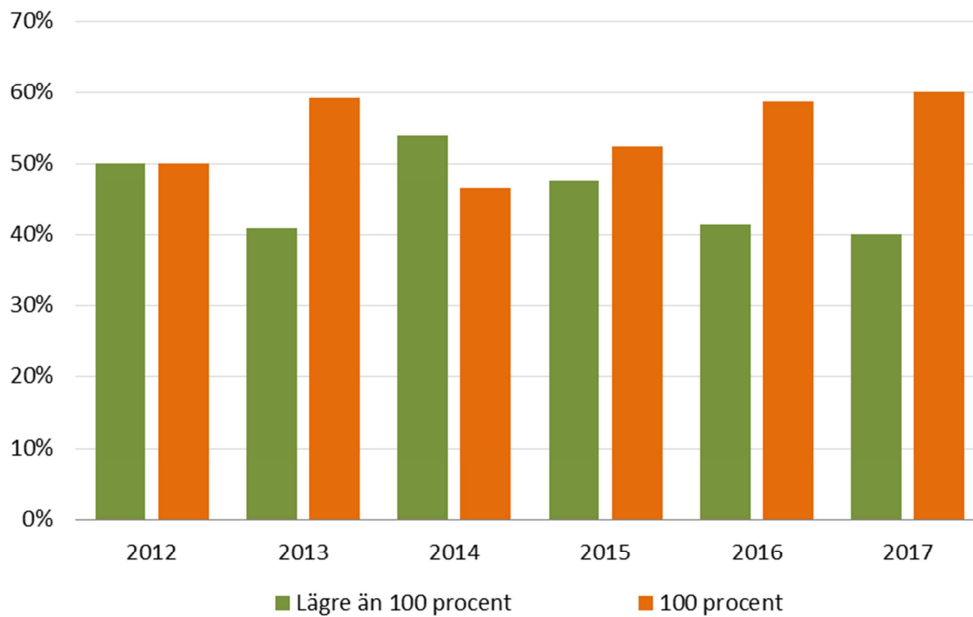
Omfattning	2012	2013	2014	2015	2016	2017
25 procent	40	55	61	65	51	22
50 procent	70	54	83	44	34	25
75 procent	7	12	6	7	8	2
100 procent	117	175	130	128	132	74
Totalt	234	296	280	244	225	123
Ålder (median)	57 år 6 mån	56 år 9 mån	57 år 3 mån	57 år 3 mån	56 år 3 mån	54 år 3 mån
Män	31 %	29 %	26 %	28 %	33 %	29 %
Kvinnor	69 %	71 %	74 %	72 %	67 %	71 %

Antalet nya sjukpensioner 2017 är det hittills lägsta inom statsförvaltningen under ett år. Från föregående år har det totala antalet minskat med 45 procent. Nya sjukpensioner med omfattning lägre än 100 procent minskade med 47 procent och nya sjukpensioner med omfattning 100 procent minskade med 44 procent. Majoriteten av de beviljade sjukpensionerna 2017 var på heltid. Det har alltid varit fler kvinnor än män som beviljats sjukpension oavsett omfattning.

Medianåldern för beviljade sjukpensioner 2017 är den lägsta under perioden 2012 till 2017 och den sjönk med två år mellan de två senaste åren. För de anställda som beviljades en sjukpension var hälften yngre än 54 år och 3 månader.

I diagram 2.2.1 har de beviljade sjukpensionerna delats in i två grupper. I ena gruppen ingår beviljade sjukpensioner med lägre omfattning än 100 procent och i den andra gruppen ingår beviljade sjukpensioner med omfattning 100 procent.

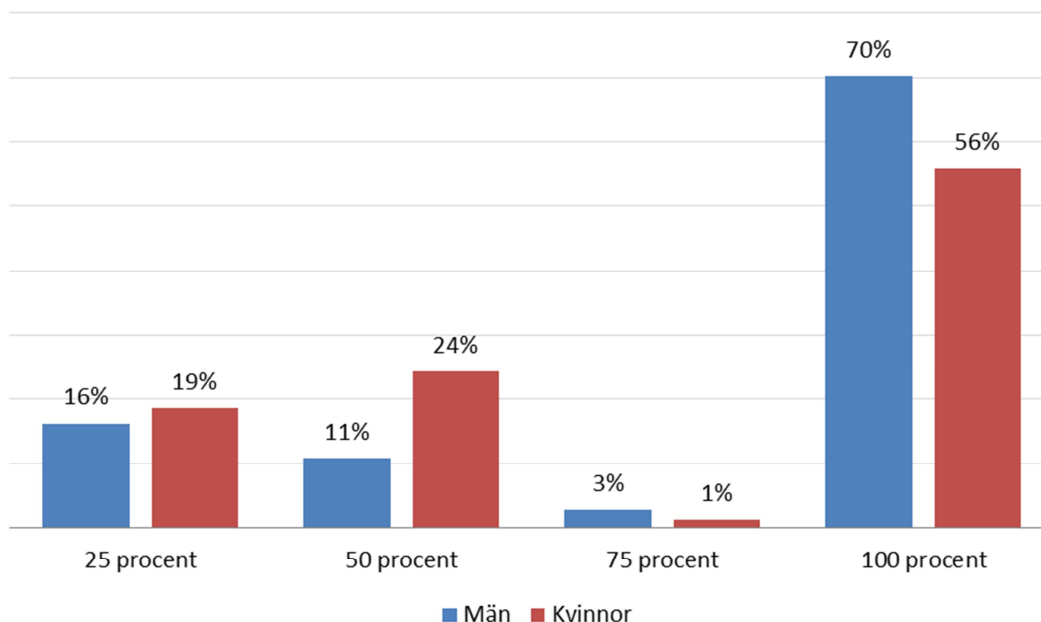
Diagram 2.2.1 – Andel nya sjukpensioner per omfattning och år



För de flesta år mellan 2012 och 2017 har det beviljats en högre andel sjukpensioner på 100 procent än med lägre omfattning. Förutom för 2012 då det var lika stor andel samt 2014 då det var en högre andel beviljade sjukpensioner med lägre omfattning än 100 procent än sjukpension på 100 procent. Under det senaste året var andelen med beviljad sjukpension på heltid som högst (60 procent) för perioden 2012 till 2017.

Det var mer än dubbelt så många kvinnor (86 st.) än män (37 st.) om beviljades sjukpension under 2017. Fördelningen av dessa beviljade sjukpensioner visas i nästa diagram.

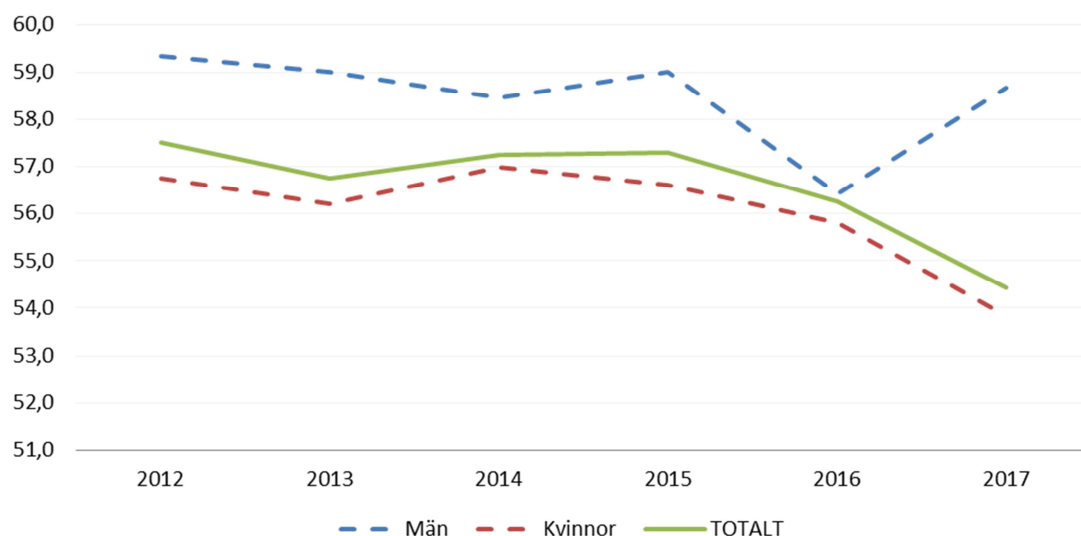
Diagram 2.2.2 – Andel nya sjukpensioner 2017 per kön och omfattning



Männen har under alla år mellan 2003 och 2015 haft en högre andel som beviljats sjukpension på heltid än vad kvinnorna haft. År 2016 var denna andel lika stor för både män och kvinnor. Under 2017 var det 70 procent av männen och 56 procent av kvinnorna som beviljades sjukpension på heltid.

Diagram 2.2.3 visar männens och kvinnornas medianålder vid tidpunkten då de beviljades sjukpension oavsett omfattning.

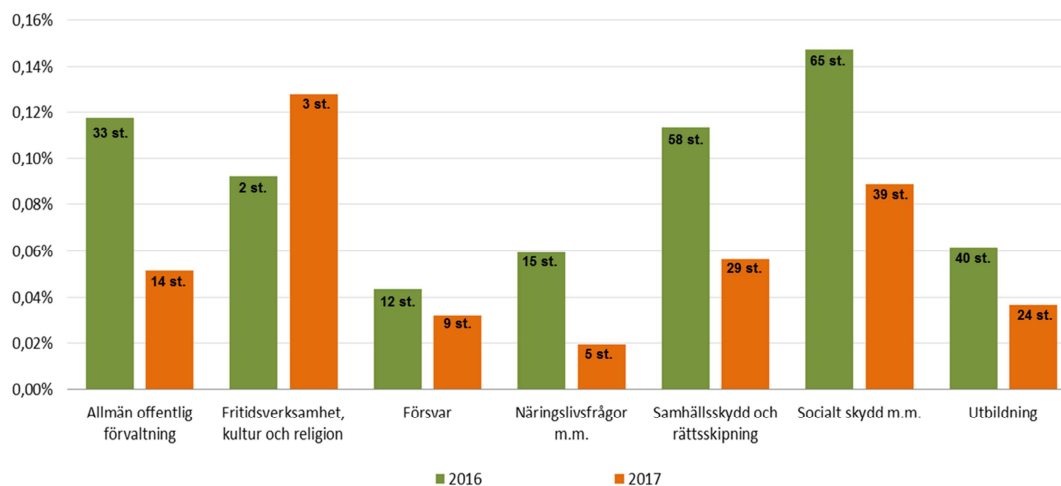
Diagram 2.2.3 – Medianålder för nya sjukpensioner per kön och år



Kvinnorna har haft en lägre medianålder än männen under alla år. Skillnaden i medianåldern 2016 var den lägsta på sex år. Men under 2017 ökade skillnaden mellan könen till knappt fem år. Männens medianålder höjdes med 27 månader jämfört med föregående år medan kvinnornas medianålder sänktes med 24 månader.

I nästa diagram visas andelen nya sjukpensioner av antal anställda uppdelade på cofog-grupper.

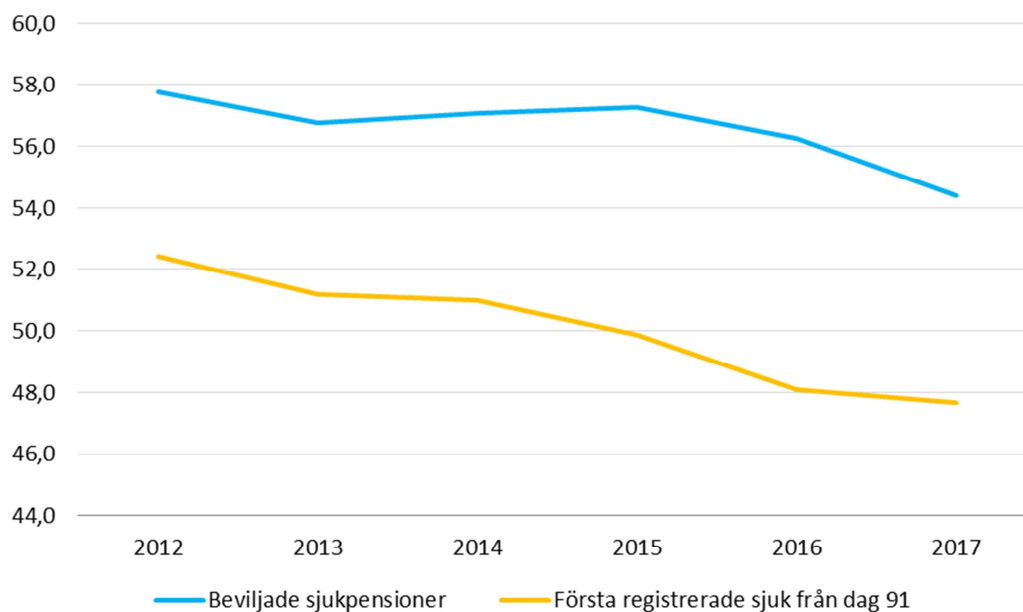
Diagram 2.2.4 – Andel nya sjukpensioner i förhållande till antal anställda per år och cofog-grupp



Bland cofog-grupperna har den största förändringen av antal nya sjukpensioner skett inom *samhällsskydd och rättsskipning*. I denna grupp halverades antalet nya sjukpensioner i jämförelse med året före. Gruppen *fritidsverksamhet, kultur och religion* hade under 2017 den största andelen nya sjukpensioner i förhållande till antal anställda medan gruppen *näringslivsfrågor m.m.* hade den minsta andelen.

Av anställda som beviljades sjukpension under 2017 har knappt 90 procent haft perioder då de varit sjukskrivna i minst tre månader någon gång före beviljad sjukpension. Hälften av dessa har varit sjukskrivna längre än tjugo månader. Männens har haft drygt sju månader kortare sjukskrivningsperiod än kvinnorna. Det var cirka 11 procent som beviljades sjukpension utan någon sjukskrivningsperiod från dag 91. I diagram 2.2.5 visas medianåldern för beviljad sjukpension och medianåldern vid deras första registrerade period med sjuk från dag 91.

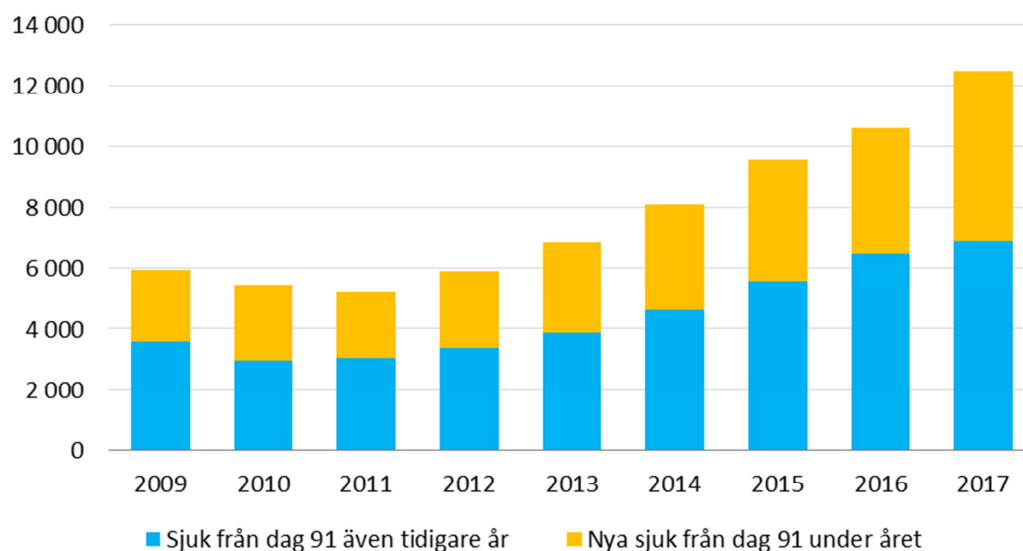
Diagram 2.2.5 – Medianålder per år för nya sjukpensioner och vid första registrerade sjuk från dag 91



I genomsnitt har det under 2012 till 2017 dröjt cirka 7 år mellan första sjukskrivningen till beviljad sjukpension. Mellan 2016 och 2017 har medianåldern sänkts både för beviljad sjukpension och för sjuk från dag 91. När det gäller beviljad sjukpension sänktes medianåldern med 22 månader medan medianåldern vid första sjuk från dag 91 sänktes med 5 månader.

Antalet nya sjukpensioner har legat på en någorlunda stabil nivå mellan 2012 och 2016 men minskade under 2017. När det gäller antalet som är sjukskrivna längre än 90 dagar har dessa mer än fördubblats under samma period, se diagram 2.2.6

Diagram 2.2.6 – Antal anställda inom statsförvaltningen med sjuk från dag 91 under åren 2009 till 2017



Mellan 2009 och 2011 minskade antalet långa sjukfall med drygt 13 procent. Därefter har antalet långa sjukfall ökat med 140 procent under perioden 2011 till 2017. Det innebär att antalet sjuk från dag 91 har ökat i genomsnitt med drygt 1 200 personer per år. Det senaste årets ökning var den största under denna period.

2.3 Pensionsersättning inklusive särskild pensionsersättning

Pensionsersättning och särskild pensionsersättning regleras från och med 1 januari 2015 i ett nytt omställningsavtal för anställda inom staten. Detta omställningsavtal ersätter det statliga trygghetsavtalet och innehåller övergångsbestämmelser som gäller mellan 2015 och 2018.

Enligt bestämmelserna i *Trygghetsavtalet* (TA) kunde en anställd som hade mindre än fyra år kvar till sin pensionsålder (60, 61 eller 65 år) få pensionsersättning om han eller hon slutat sin anställning till exempel som följd av arbetsbrist. Flygledare med pensionsåldern 60 år, kan dock inte få pensionsersättning. Om det finns särskilda skäl, kan en anställd som sagts upp från sin tillsvidareanställning på grund av arbetsbrist beviljas särskild pensionsersättning av TA-nämnden. Den anställde ska då ha fyllt 55 år sista anställningsdagen. Särskild pensionsersättning beviljas enligt *Trygghetsavtalet* tidigast från 61 års ålder.

Enligt *Avtal om omställning* kan en anställd, i enlighet med övergångsbestämmelser som gäller mellan 2015 och 2018, beviljas pensionsersättning vid uppsägning på grund av arbetsbrist. Pensionsersättning kan beviljas om den anställde har mindre än fyra år kvar till sin pensionsålder och har varit anställd inom det statliga avtalsområdet i minst tio år vid avgångstidpunkten. Det sistnämnda villkoret gäller inte för yrkesofficerare i Försvarmakten. Om det finns särskilda skäl, kan en anställd som sagts upp från sin tillsvidareanställning på grund av arbetsbrist beviljas särskild pensionsersättning av Omställningsnämnden. Den anställde ska då ha fyllt 57 år sista anställningsdagen och vid avgången varit anställd hos arbetsgivaren sju år i följd. Särskild pensionsersättning beviljas enligt *Avtal om omställning* tidigast från 62 års ålder. Omställningsnämnden kan även pröva om det finns synnerliga skäl för beviljande av särskild pensionsersättning, den anställde ska då ha fyllt 56 år sista anställningsdagen

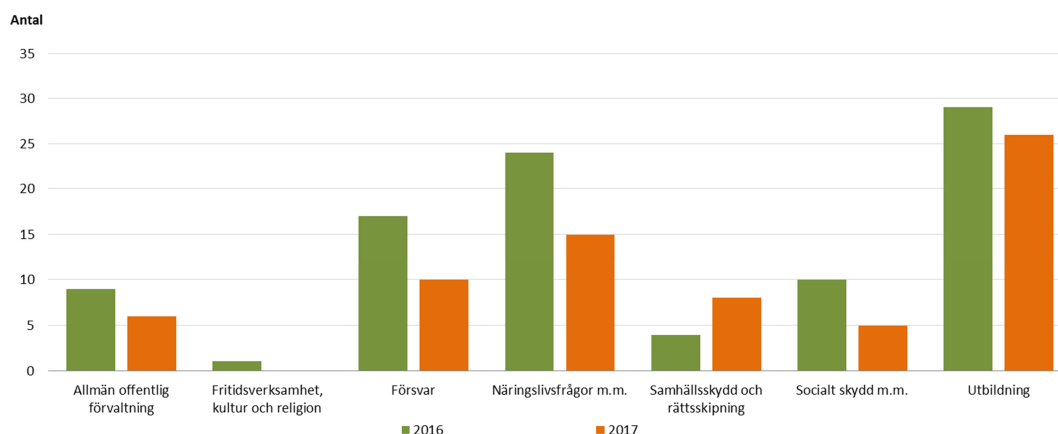
Den anställde kan välja att stå till arbetsmarknadens förfogande och få ersättning från arbetslöshetskassan. I sådant fall betalas inte den särskilda pensionsersättningen eller pensionsersättningen ut förrän ersättningen från arbetslöshetskassan upphört. Det innebär att det kan uppstå ett tidsglapp mellan tidpunkten då den anställde slutat sitt arbete och tidpunkten då särskild pensionsersättning eller pensionsersättning börjar betalas ut. I SPV:s statistik redovisas tidpunkten när dessa pensionsersättningar började betalas ut.

Tabell 2.3.1 – Antal nya pensionsersättningar inklusive särskild pensionsersättning per kön och år

Pensionsersättning	2012	2013	2014	2015	2016	2017
Män	205	426	109	79	48	31
Kvinnor	161	158	85	94	46	39
Totalt	366	584	194	173	94	70
Ålder (median) vid första utbetalningen	62 år 2 mån	60 år	62 år 7 mån	62 år 3 mån	62 år 5 mån	62 år 6 mån
Män	56 %	73 %	56 %	46 %	51 %	44 %
Kvinnor	44 %	27 %	44 %	54 %	49 %	56 %

Tabellen ovan visar antal nya pensionsersättningar som har beviljats per år. Under det senaste året har antalet minskat med knappt 26 procent från året före. Under perioden 2003 till 2017 har antalet nya pensionsersättningar inte varit lägre än antalet under det senaste året. Medianålder höjdes med en månad vid deras första utbetalning av pensionsersättningen mellan 2016 och 2017. Det var fler kvinnor än män som beviljades pensionsersättning under 2017.

Diagram 2.3.1 – Antal nya pensionsersättningar per år och cofog-grupp



Högst andel av de nya pensionsersättningarna under både 2016 och 2017 hade *utbildning* (37 procent) och *näringslivsfrågor m.m.* (21 procent).

2.4 Delpension

Den som har en statlig anställning och omfattas av Avdelning II PA 16 kan beviljas delpension från och med den månad personen fyller 61 år. Delpension innebär att arbetstiden minskar och den anställde kan beviljas delpension upp till 50 procent av en heltidstjänst. Delpensionen kan betalas ut till och med månaden före den anställde fyller 65 år. Det är arbetsgivaren som fattar beslut om den anställde kan beviljas delpension.

Nya delpensioner

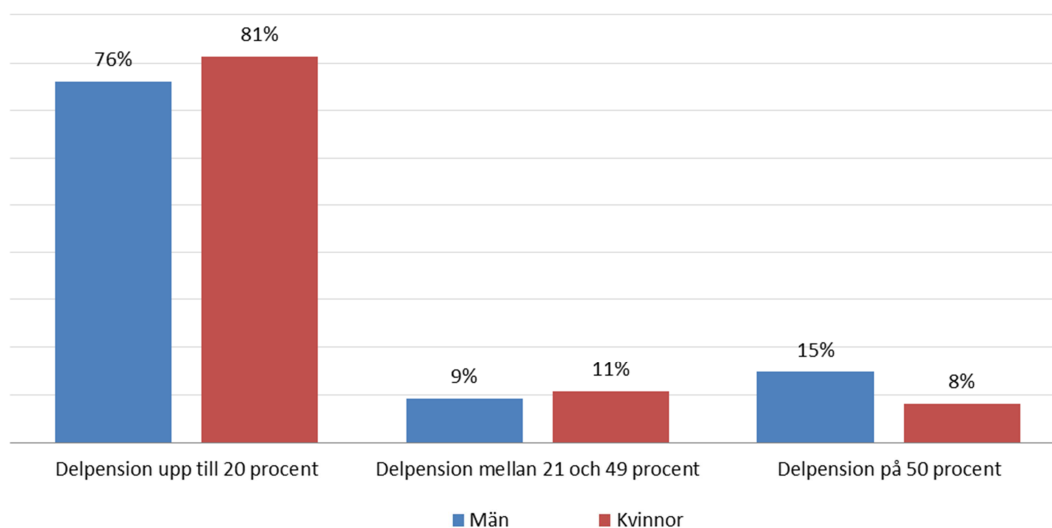
I tabell 2.4.1 redovisas antal nya delpensioner per år. Dessa är uppdelade i tre olika grupper beroende på beviljad omfattning på delpensionen.

Tabell 2.4.1 – Antal nya delpensioner per omfattning och år

Omfattning	2012	2013	2014	2015	2016	2017
≤ 20 %	1 001	938	927	919	821	1 020
21 – 49 %	126	146	113	110	107	128
50 %	236	198	197	173	152	147
Totalt	1 363	1 282	1 237	1 202	1 080	1 295
Män	45 %	45 %	43 %	47 %	47 %	49 %
Kvinnor	55 %	55 %	57 %	53 %	53 %	51 %

Antal nya delpensioner 2017 ökade jämfört med föregående år. Det är första gången som antalet har ökat sedan år 2007. Mellan 2007 och 2016 halverades antalet nya delpensioner (från 2 038 stycken till 1 080) men ökade med 20 procent under det senaste året. För alla år från 2006 har det varit fler kvinnor än män som beviljats delpension. Men under det senaste året var det mer jämnt mellan könen än tidigare år. Däremot var det fler män än kvinnor de tre första åren 2003 till 2005. Omfattningen på mäns och kvinnors delpension skiljer sig något åt. Detta visas i diagrammet som följer.

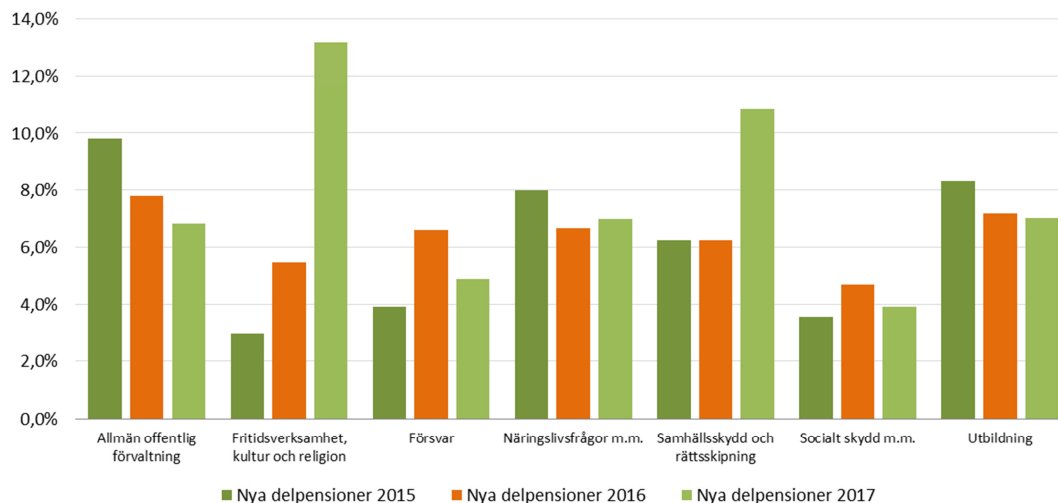
Diagram 2.4.1 – Andel nya delpensioner 2017 per kön och omfattning



Männen har haft en högre andel av nya delpensioner med omfattning 50 procent under alla år sedan delpensionsavtalet infördes. Av de nya delpensionerna 2017 var det 15 procent av männen och 8 procent av kvinnorna som beviljades delpension på 50 procent. De allra flesta män och kvinnor beviljas delpension med omfattning upp till 20 procent. Under 2017 var det 76 procent av männen och 81 procent av kvinnorna. För delpensioner med omfattning 21 till 49 procent var det en något högre andel kvinnor (11 procent) än män (9 procent).

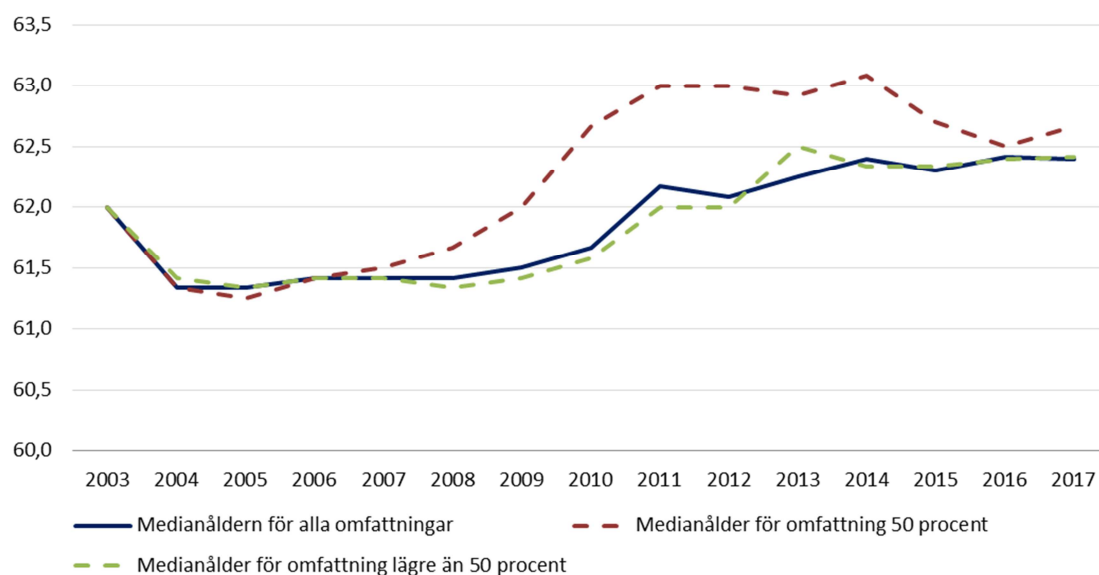
Andel nya delpensioner av antal anställda i åldern 61 till 64 år skiljer sig åt mellan cofog-grupperna. Inom cofog-grupperna *försvar* och *socialt skydd m.m.* finns de flesta anställningarna med lägre pensionsålder och öb-rätter. Detta kan vara en orsak till att det är relativt få nya beviljade delpensioner i dessa två grupper.

Diagram 2.4.2 – Andel nya delpensioner av anställda i åldern 61 till 64 år per år och cofog-grupp



Avtalet om delpension började gälla 2003 och sedan dess har medianåldern vid tidpunkten för beviljad delpension förändrats. Första året fanns ett ackumulerat behov av delpension och då var medianåldern relativt hög om man jämför med åren närmast efter. Under 2004 var medianåldern som allra lägst då hälften av de nya delpensionerna beviljades före 61 år och 3 månader. Mellan 2004 och 2014 ökade medianåldern med tretton månader till 62 år och 5 månader. De fem senaste åren har medianåldern varit ungefär densamma. Sedan 2011 har medianåldern varit högre än 62 år vilket var medianåldern då avtalet om delpension infördes.

Diagram 2.4.3 – Medianålder för nya delpensioner per omfattning och år



Under 2017 ökade medianåldern med 2 månader för anställda som beviljades delpension med omfattningen 50 procent och för nya delpensioner med lägre omfattning än 50 procent var medianåldern densamma som året före. Från 2007 har medianåldern varit högre för de som beviljats delpension med omfattning 50 procent än de med lägre beviljad omfattning på delpensionen. Det innebär att de anställda som beviljats delpension med omfattning på 50 procent är äldre än de anställda som beviljats delpension med lägre omfattning.

I tabell 2.4.2 har de uttagna ålderspensionerna 2017 delats upp i två grupper beroende på om de haft eller inte haft någon delpension i åldern 61 till 64 år. Tre av fyra som tog ut ålderspensionen har inte haft någon beviljad delpension. För de 25 procent som haft en beviljad delpension var det ungefär lika många med *uttag före* som *efter 65-års månaden*.

Tabell 2.4.2 – Antal nya ålderspensioner 2017 för de som haft delpension respektive inte haft delpension

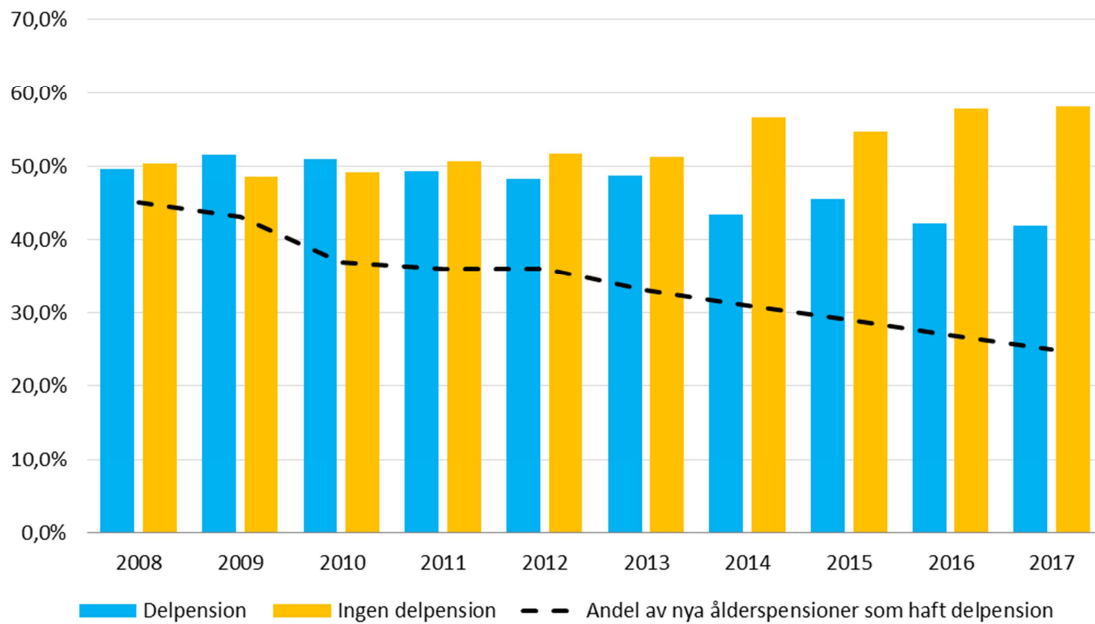
Ålderspension	Nya ålderspensionärer som inte haft delpension	Nya ålderspensionärer som haft delpension	Totalt
Uttag före 65-års månaden	992	380	1 372
Uttag vid 65-års månaden	485	352	837
Uttag efter 65-års månaden	1 912	393	2 305
Totalt	3 389	1 125	4 514
Andel av nya ålderspensioner	75 %	25 %	100 %

Av de som beviljats ålderspension med *uttag vid 65-års månaden* (drygt 800 stycken) under 2017 hade 42 procent haft delpension. Av de knappt 1 400 med *uttag före 65-års månaden* hade 28 procent haft delpension medan motsvarande andel för dem med *uttag efter 65-års månaden* endast var 17 procent av de drygt 2 300.

I Arbetsgivarverkets skrift *Avtal om delpension – kommentarer* står att läsa ”Syftet med delpensionsavtalet är att arbetsgivaren med stöd av avtalet ska kunna öka möjligheterna för äldre anställda att arbeta kvar till ordinarie pensionsålder. Om de tidiga pensionsavgångarna minskar underlättas bland annat kompetensöverföring i samband med generationsväxling.”

I diagram 2.4.4 visas andelarna av de med *uttag vid 65-års månaden* för åren 2008 till 2017. Dessa uttag har delats upp i två grupper baserat på om personerna haft delpension före 65 år eller inte.

Diagram 2.4.4 – Andel av uttag vid 65-års månaden för de som haft och inte haft delpension samt andel som haft delpension av totalt antal nya ålderspensioner per år



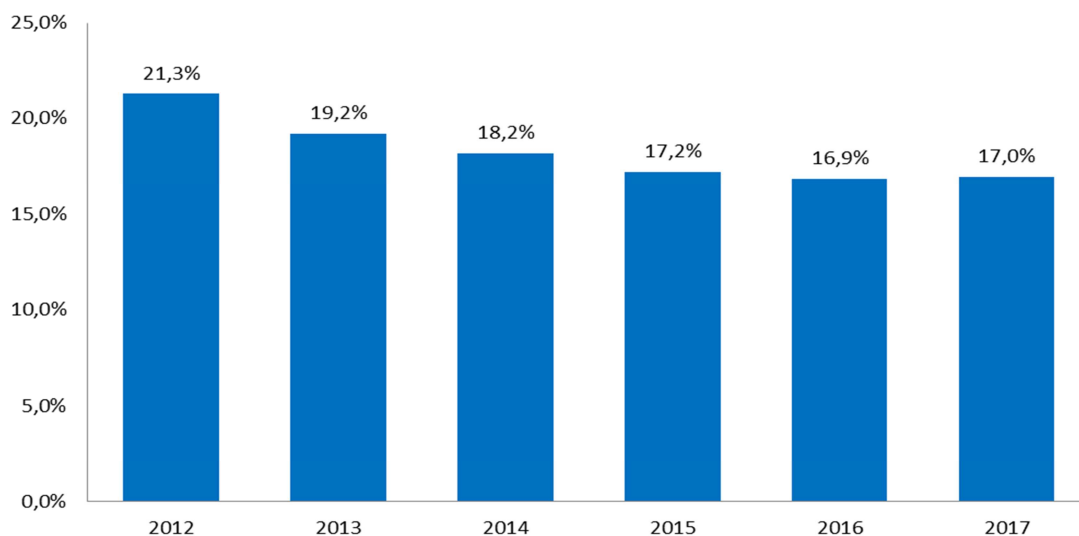
Mellan 2008 och 2013 var andelen *uttag vid 65-års månaden* någorlunda jämnt fördelat mellan de som haft delpension och de som inte haft delpension. Därefter har skillnaden ökat mellan dessa två grupper. Före 2014 var skillnaden relativt liten mellan andelen som haft delpension och andelen som inte haft delpension. Mellan 2014 och 2017 har skillnaden, mellan dessa två andelar, ökat för varje år. Av uttagna ålderspensioner har andelen som inte haft delpension ökat och andelen som haft delpension minskat sedan 2013.

Den svarta streckade linjen visar andelen som haft delpension av det totala antalet nya ålderspensioner under varje år. Bland dessa nya ålderspensioner ingår *uttag före, vid och efter 65-års månaden*. Under 2008 var det 45 procent av nya ålderspensioner som haft delpension och 2017 var det endast 25 procent.

Beviljade delpensioner av anställda i åldern 61 till 64 år

I diagram 2.4.5 ingår de anställda som har en beviljad delpension oavsett vilket år den beviljades. Det vill säga att det gäller både nya och löpande delpensioner för varje redovisat år. Exempelvis för stapeln 2017 kan delpensionen vara beviljad någon gång mellan 2013 och 2017. För varje år har sedan hänsyn tagits till antal anställda inom statsförvaltningen i åldrarna 61 till 64 år.

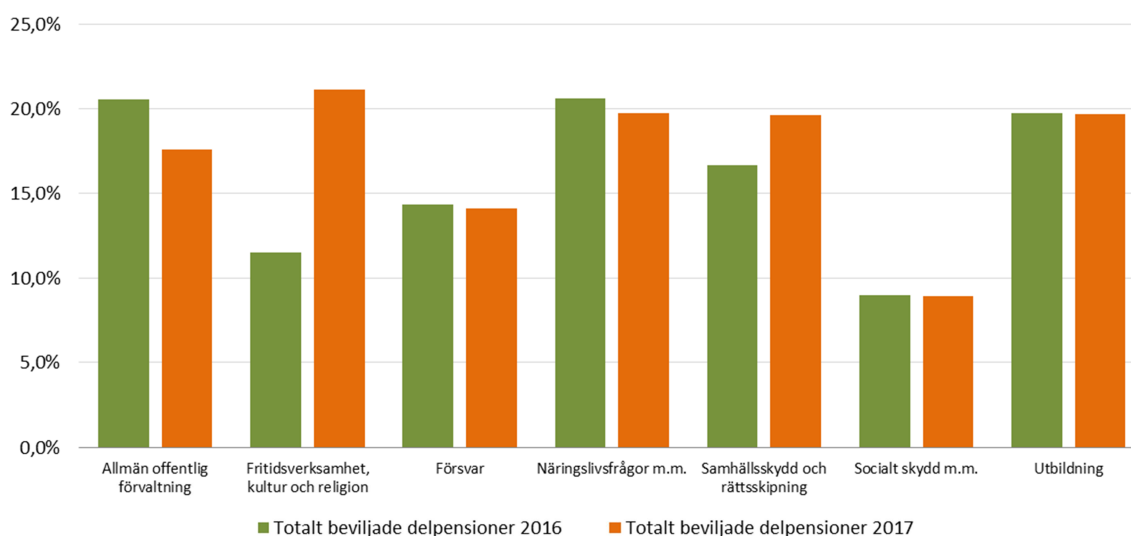
Diagram 2.4.5 – Andel med beviljad delpension av antal anställda i åldrarna 61 till 64 år



Andelen beviljade delpensioner av möjliga har minskat för varje år men var i stort sett oförändrad mellan de två senaste åren. Mellan åren 2012 och 2016 har denna andel minskat med drygt 4 procentenheter från 21,3 procent till 16,9 procent, vilket är den minsta andelen hittills sedan delpensionsavtalet infördes 2003. Under 2017 ökade den något till 17,0 %.

Andelen med beviljad delpension av antal möjliga delpensioner skiljer sig åt mellan cofog-grupperna. Andelen var högst inom *fritidsverksamhet, kultur och religion* där drygt var femte person i åldern 61 till 64 år har beviljad delpension. Cofog-gruppen *socialt skydd m.m.* har den minsta andelen där knappt var elfte i åldern 61 till 64 år har delpension vilket kan bero på att många anställda i denna grupp har rätt att gå i pension före 65 år enligt övergångsbestämmelser.

Diagram 2.4.6 – Andel med beviljad delpension av antal anställda i åldrarna 61 till 64 år per år och cofog-grupp



Det var i stort sett oförändrat antal personer med beviljad delpension under 2016 och 2017 trots att antalet nya delpensioner ökade med cirka 200 mellan dessa två år. Den största procentuella förändringen har skett inom området *fritidsverksamhet, kultur och religion* där andelen beviljade delpensioner av möjliga fördubblades mellan dessa två år.

3. Medianålder vid pensionering

I det här avsnittet ingår ålderspension, pensionsersättning, särskild pensionsersättning och sjukpension med omfattning 100 procent. Dessa pensioner innebär att personen måste avsluta sin anställning inom statsförvaltningen. Sjukpension och pensionsersättning (inklusive särskild pensionsersättning) innebär att man slutar arbeta före man fyller 65 år. Ålderspensionen kan däremot beviljas före, under eller efter man fyller 65 år. Sjukpension kan även beviljas med lägre omfattning än 100 procent men dessa ingår inte i det här avsnittet.

Kvinnor jämfört med män hade mellan åren 1998 och 2007 en högre medianålder vid avgång från anställningen med någon av dessa tre pensioner. Från 2008 och framåt har medianåldern däremot varit densamma, 65 år, för män och kvinnor.

Tabell 3.1 – Medianålder för pensionsavgångar per kön och år

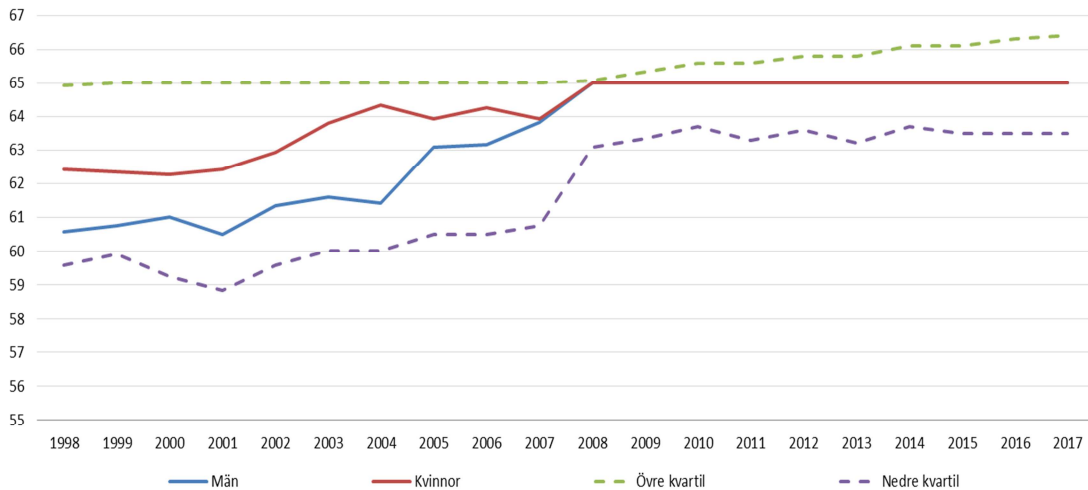
Män	2012	2013	2014	2015	2016	2017
Ålderspension	65 år	65 år	65 år	65 år	65 år	65 år
Pensionsersättning	62 år 1 mån	59 år 1 mån	62 år 3 mån	62 år 3 mån	62 år 7 mån	62 år 6 mån
Sjukpension	59 år 8 mån	60 år 6 mån	58 år 6 mån	60 år 5 mån	57 år 3 mån	59 år 4 mån
Totalt	65 år	65 år	65 år	65 år	65 år	65 år
Andel som avgått med ålderspension	92 %	85 %	95 %	96 %	97 %	98 %
Kvinnor	2012	2013	2014	2015	2016	2017
Ålderspension	65 år	65 år	65 år	65 år	65 år	65 år
Pensionsersättning	62 år 7 mån	62 år 3 mån	62 år 4 mån	62 år 10 mån	62 år 5 mån	62 år 6 mån
Sjukpension	58 år 8 mån	59 år 8 mån	57 år 4 mån	57 år	58 år 7 mån	54 år 1 mån
Totalt	65 år	65 år	65 år	65 år	65 år	65 år
Andel som avgått med ålderspension	87 %	92 %	92 %	94 %	95 %	97 %

För pensionsavgångar 2017 var det en något högre andel av männen, 98 procent, än kvinnorna, 97 procent, som avgick med ålderspension. Andelen av kvinnorna som avgått med ålderspension har ökat med 5 procentenheter från 2012 till 2017. Bland männen har denna andel ökat med 6 procentenheter. För alla dessa år har det varit en något högre andel män än kvinnor som avgått med ålderspension.

Diagram 3.1 visar medianåldern vid pensionering inom statsförvaltningen för åren 1998 till 2017. Skillnaden mellan könen var störst 2004. De streckade linjerna visar den nedre respektive övre kvartilen. Den nedre kvartilen består av de 25 procent som är yngre än de övriga 75 procenten vid pensioneringen och den övre kvartilen består av de 25 procent som är äldre än övriga 75 procenten.

När det gäller nedre kvartilen var 25 procent yngre än 63 år och 1 månad när de pensionerades år 2008 och år 2017 var 25 procent yngre än 63 år och 6 månader. Det innebär att 75 procent av de som pensionerades 2017 var äldre än 63 år och 6 månader. Den nedre kvartilen ökade rejält mellan 2007 och 2008, men därefter har den varit relativt stabil.

Diagram 3.1 – Medianålder för pensionsavgångar per kön och år



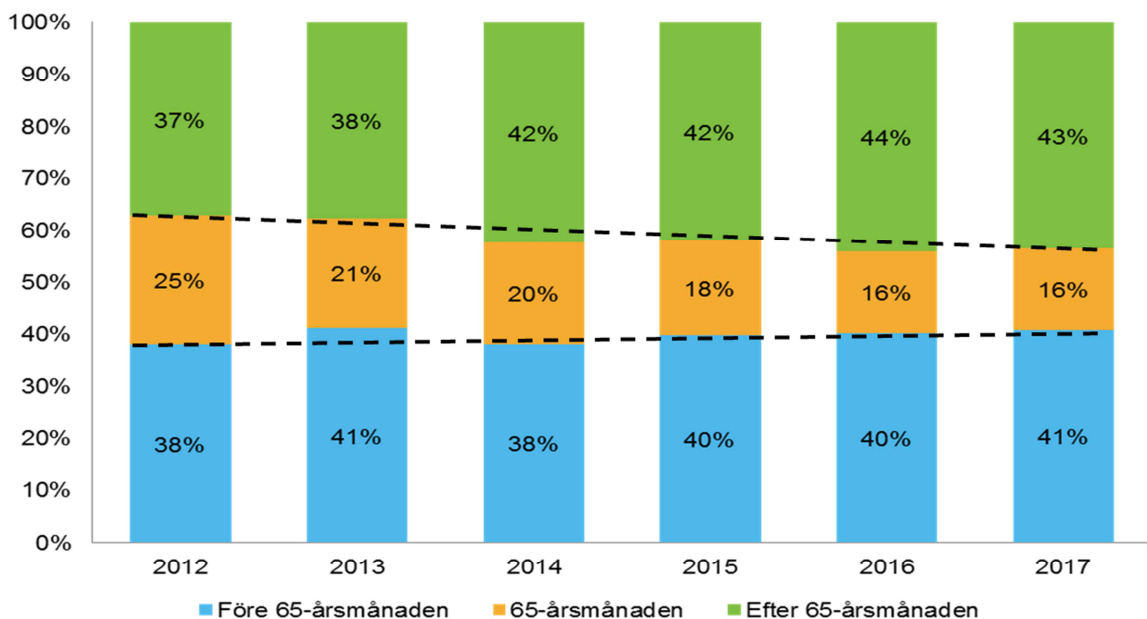
Medianåldern vid pensionering har varit 65 år sedan 2008. Hälften av dem som avgick med sjukpension, pensionsersättning eller ålderspension var yngre än 65 år och hälften var äldre än 65 år.

Det som inte syns när det gäller medianåldern är att det är fler och fler som tar ut ålderspensionen efter 65 år vilket visas med den övre kvartilen. År 2008 var 25 procent äldre än 65 år och 1 månad och år 2017 var 25 procent äldre än 66 år och 5 månader när de pensionerades.

Mellan 2008 och 2017 höjdes den övre kvartilåldern med 16 månader och den nedre kvartilåldern höjdes med 5 månader. Det har alltså varit en betydligt större förändring när det gäller övre kvartilåldern än nedre kvartilåldern.

Andelarna med uttag av sjukpension, pensionsersättning och ålderspension när det gäller före, vid och efter 65-års månaden har förändrats över tiden. För de som pensionerats före och efter 65-års månaden har andelen ökat mellan 2012 och 2017 till skillnad mot pensioneringarna vid 65-års månaden som har minskat.

Diagram 3.2 – Andel av pensionsavgångar per uttagsålder och år



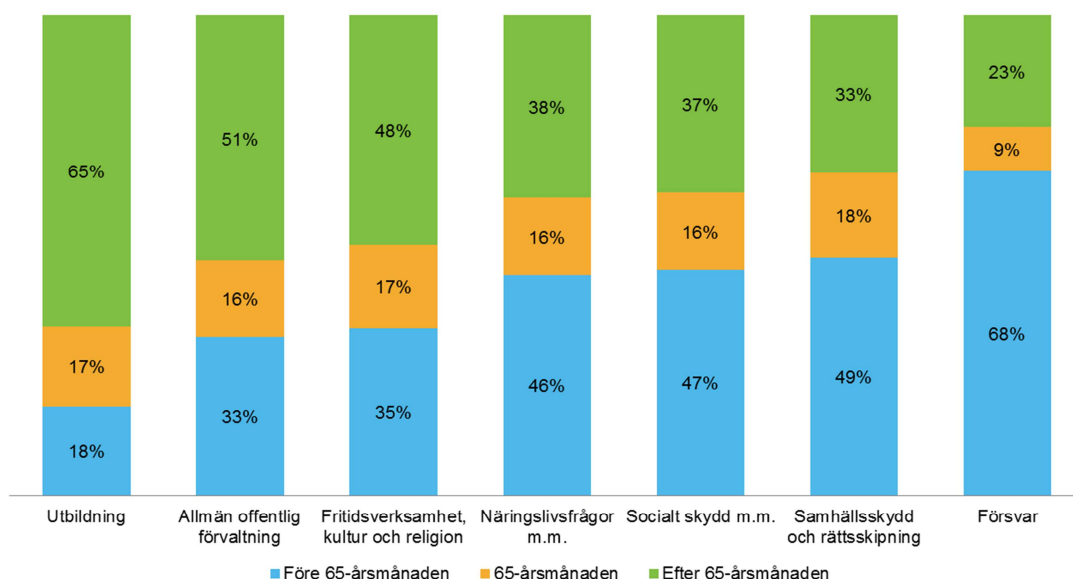
Under åren 2012 till 2017 har andelen som beviljats pension före 65 år varit någorlunda stabil medan beviljade pensioner vid och efter 65-års månaden har förändrats. Pensioneringar vid 65-års månaden har minskat med 9 procentenheter och pensioneringar efter 65-års månaden har ökat med 6 procentenheter.

När det gäller pensioneringar under 2017 hade drygt 1 400 haft någon period med sjuk från dag 91 och nästan hälften av dessa pensionerades före 65 år.

Pensionsavgångarna skiljer sig åt mellan cofog-grupperna. I pensionsavgångarna ingår även de med lägre pensionsålder och utnyttjade öb-rätter. Det är framförallt i två av cofog-grupperna där en relativ hög andel av anställningarna har lägre pensionsålder eller öb-rätt. I cofog-gruppen *försvar* var det hälften av pensionsavgångarna som hade en lägre pensionsålder eller utnyttjad öb-rätt och i cofog-gruppen *socialt skydd* var det 19 procent av pensioneringarna. I övriga cofog-grupper var denna andel mindre än 5 procent förutom inom *näringslivsfrågor* där andelen var cirka 13 procent.

Om man tar hänsyn till andelen, i varje cofog-grupp, för uttag med lägre pensionsålder eller öb-rätt så utmärker sig *samhällsskydd och rättsskipning* där nästan hälften tog ut pension före 65-års månaden trots att de hade en väldigt låg andel som hade någon form av öb-rätt.

Diagram 3.3 – Andel pensionsavgångar 2017 före, vid och efter 65-års månaden per cofog-grupp



Totalt var det cirka 5 300 pensionsavgångar under 2017. Det var flest inom *utbildning* (1 257 st.) och minst antal inom *fritidsverksamhet, kultur och religion* (46 st.). Dessa två cofog-grupper hade bland de minsta andelarna av pensionsavgångar före 65-års månaden och bland de största andelarna efter 65-års månaden i jämförelse med övriga cofog-grupper.

4. Nya ålderspensioner i åldern 67 år eller äldre

Från och med den 1 september 2001 har arbetstagare, genom en tvingande regel i lagen om anställningsskydd (LAS), rätt men inte skyldighet att stanna kvar i sin anställning till och med den månad då han eller hon fyller 67 år. Att en arbetstagare är skyldig att avgå vid 67 år regleras i 11 kap. 1 § Allmänt löne- och förmånsavtal (ALFA). En arbetsgivare kan dock medge att en arbetstagare fortsätter att vara anställd efter 67 år. Avtal om tidsbegränsad anställning får träffas först när arbetstagaren har fyllt 67 år (5 § i lagen om anställningsskydd (LAS)).

Av de nya ålderspensionerna vid 67 år eller senare under 2017 avgick 81 procent samma månad de fyllde 67 år (67-årsgränsen). Det var 17 procent som avgick i genomsnitt fyra år före 67 år och sköt upp uttaget av ålderspensionen till efter 67 år. Endast 2 procent avgick efter 67 år.

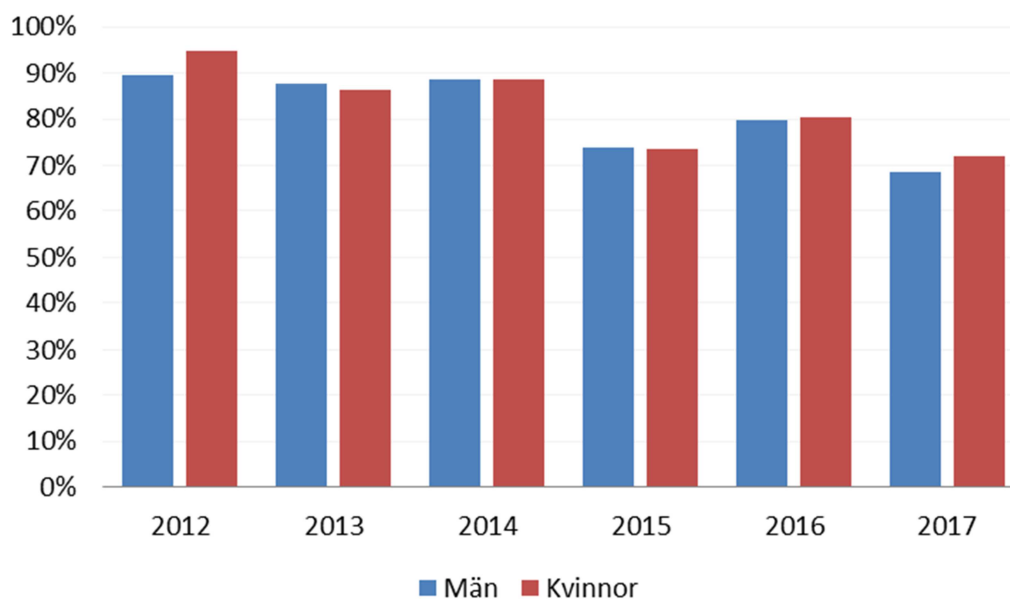
Antal anställda som tar ut sin ålderspension vid 67 år eller senare har ökat med 139 stycken mellan 2012 och 2017. Det har, för alla dessa år, varit fler män än kvinnor med uttag av ålderspension vid denna ålder. Kvinnorna har däremot ökat mest i antal jämfört med männen. Kvinnorna har ökat med 106 stycken och männen med 33 stycken.

Tabell 4.1 – Antal nya ålderspensioner vid 67 år eller senare per kön och år

År	Män	Kvinnor	Totalt
2012	578	374	952
2013	597	440	1 037
2014	576	444	1 020
2015	596	410	1 006
2016	634	452	1 086
2017	611	480	1 091
Förändring mellan 2012 och 2017	+ 6 %	+ 28 %	+ 15 %

Uttag av ålderspensionen vid denna ålder har ökat med 15 procent mellan 2012 och 2017. Samtidigt har andelen som avgått vid 67 år eller senare, bland dessa uttag, minskat med 13 procent under perioden. Det är alltså en ökning av andelen som skjuter upp sin första utbetalning av ålderspensionen med mer än en månad och väntar med utbetalningen till 67 år eller senare. I diagram 4.1 visas andelen som har avgått vid 67 år eller senare av de som tagit ut sin pension i denna ålder.

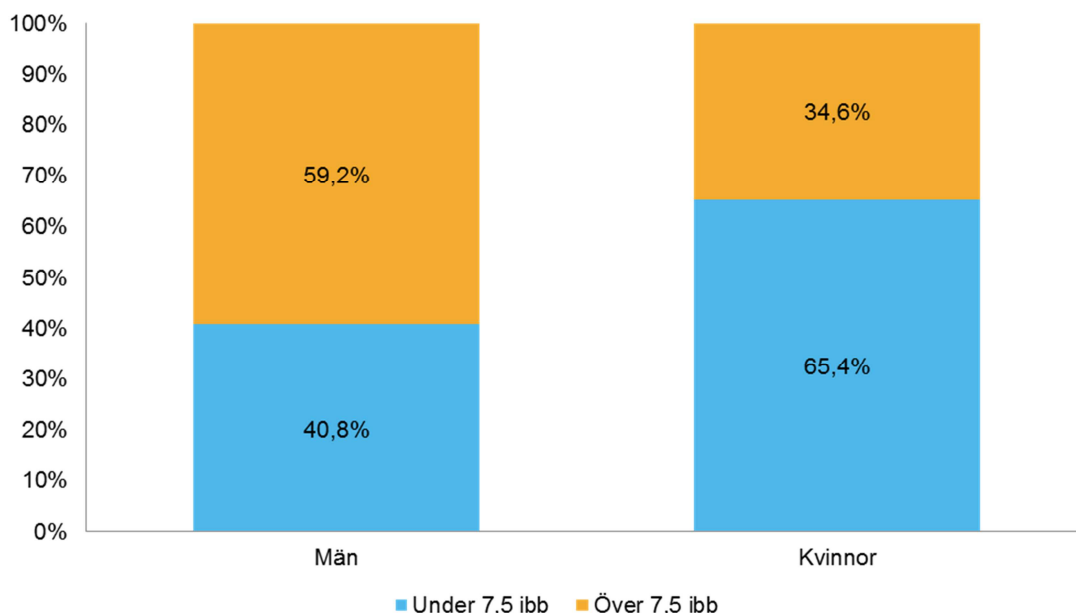
Diagram 4.1 – Andel som avgått vid 67 år eller senare av uttagna ålderspensioner



Av de som har tagit ut sin ålderspension i denna ålder har det varit ungefär lika stor andel män som kvinnor som har avgått *vid 67 år eller senare*, vilket visas i diagram 4.1.

Av de anställda som avgått *vid 67 år eller senare* är det nästan ett omvänt förhållande mellan könen när det gäller andel med pensionsunderlag under eller över 7,5 inkomstbasbelopp.

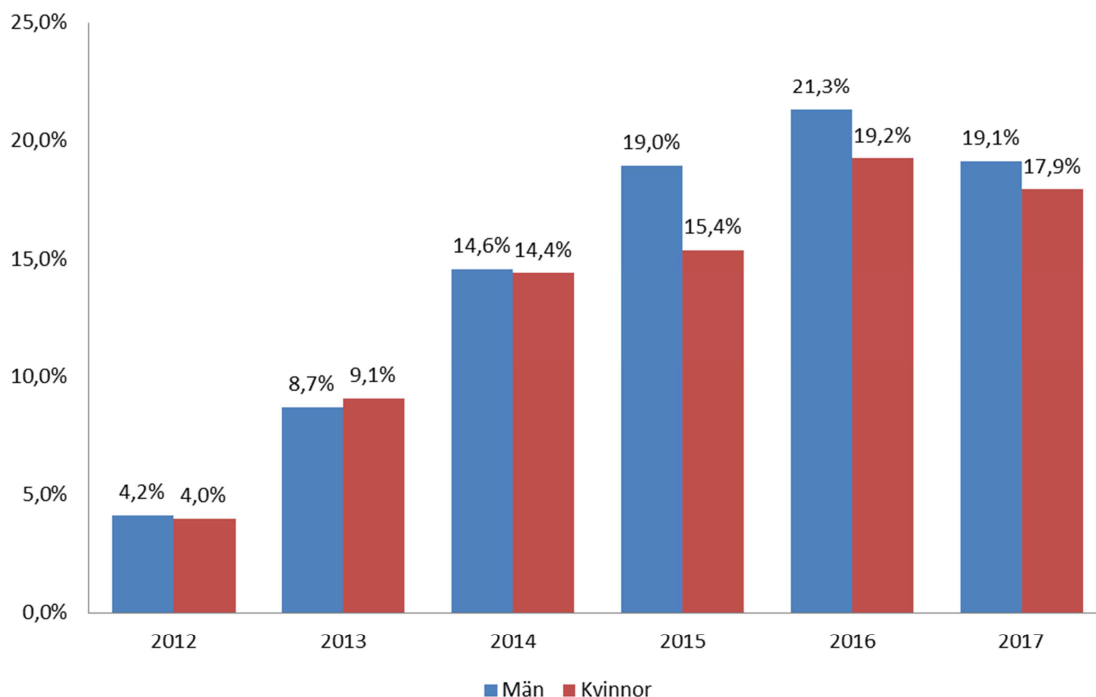
Diagram 4.2 – Andel med pensionsunderlag under/över 7,5 inkomstbasbelopp för avgångar vid 67 år eller senare



Ungefär 60 procent av männen hade ett pensionsunderlag över 7,5 inkomstbasbelopp och ungefär 65 procent av kvinnorna hade ett pensionsunderlag under 7,5 inkomstbasbelopp. Detta kan jämföras med övriga uttag av ålderspensionen under 2017 det vill säga uttag före 67 år. Där var andelen 43 procent av männen med pensionsunderlag över 7,5 inkomstbasbelopp och 81 procent av kvinnorna med pensionsunderlag under 7,5 inkomstbasbelopp.

Diagram 4.2 visar andelen som har tagit ut sin ålderspension *efter 67-årsgränsen*. Mellan 2009 och 2012 var andelen cirka 4 procent. Därefter har andelen ökat för både män och kvinnor. Av uttagen *vid 67 år eller senare* var det under 2017 knappt 19 procent som tog ut pension *efter 67-årsgränsen* medan resterande 81 procenten tog ut pension *vid 67-årsgränsen*.

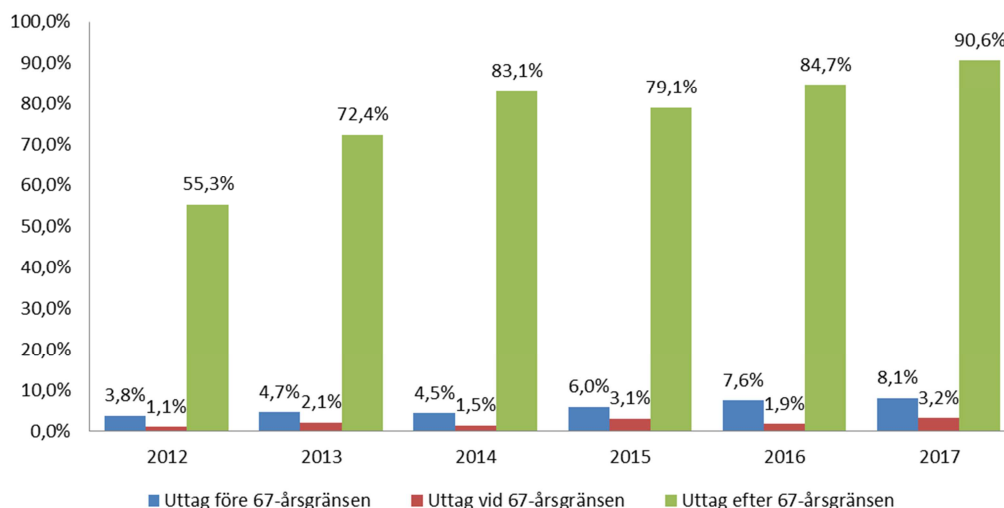
Diagram 4.3 – Andel nya ålderspensioner efter 67-årsgränsen per kön och år



Det har hittills varit väldigt få som tagit ut ålderspensionen efter 67-årsgränsen men antalet har ökat relativt mycket de senaste åren från 85 stycken 2012 till 203 stycken 2017. Under alla dessa år har det varit fler män än kvinnor som tagit ut pensionen efter fyllda 67 år.

Vid uttag i denna ålder är det mer vanligt att skjuta upp första utbetalningen i minst två månader än jämfört med de som tar ut pensionen före 67-årsgränsen eller vid 67-årsgränsen. Före 67-årsgränsen syftar i detta avsnitt till alla som tagit ut sin pension mellan 61 och 67 år. Under 2017 var det drygt 90 procent, av uttagen efter 67-årsgränsen, som sköt upp uttaget jämfört med drygt 3 procent för uttag vid 67-årsgränsen och drygt 8 procent för uttag före 67-årsgränsen. De som inte skjuter upp uttaget av ålderspensionen har alltså avgått från anställningen månaden före första utbetalningen av pensionen.

Diagram 4.4 – Andel med uppskjutet uttag av ålderspensionen* i minst 2 månader



* Anställningar med pensionsålder 65 år

När det gäller uttag efter 67-årsgränsen har andelen som även avgått efter 67 år minskat under perioden 2012 till 2017. Andelen har minskat från 46 procent 2012 till 13 procent 2017. Däremot har andelen ökat för de som avgått före 67 år (från 22 till 33 procent) och vid 67 år (från 32 till 54 procent) bland uttag efter 67-årsgränsen.

5. Framtida uttag av ålderspension

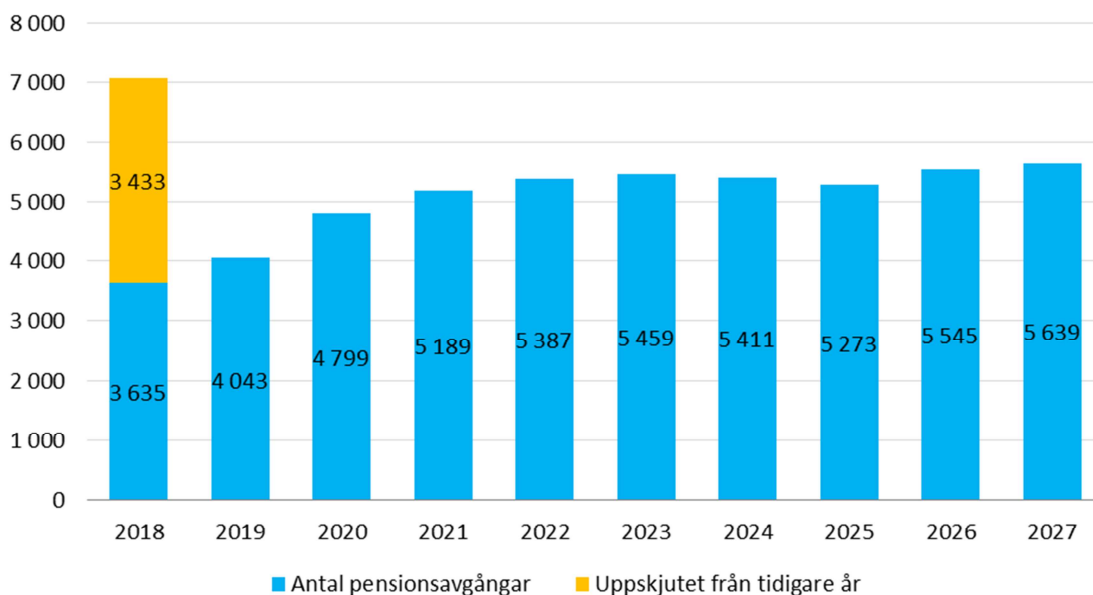
Underlaget för beräkningar i det här avsnittet är baserat på de individer som var anställda inom statsförvaltningen den 31 december 2017. SPV har uppgifter om deras pensionsåldrar och om de eventuellt har rätt att gå i pension före 65 år enligt övergångsbestämmelser. De framtida pensionsavgångarna är beräknade under följande antaganden:

- Den anställde slutar arbeta vid den ordinarie pensionsåldern eller vid den tidigaste tidpunkten som är möjlig enligt exempelvis övergångsbestämmelser (öb-rätt).
- Om arbetstagaren har dubbla anställningar med olika pensionsåldrar slutar han eller hon vid den tidigast möjliga tidpunkten.
- Om den anställde redan har uppnått pensionsåldern eller har rätt att gå i pension enligt övergångsbestämmelser och fortfarande är anställd antar vi att han eller hon går i pension under 2018.

Det var drygt 3 400 av de anställda inom statsförvaltningen som i slutet av 2017 hade uppnått sin pensionsålder eller hade rätt att avgå med ålderspension enligt övergångsbestämmelser och som fortfarande inte hade tagit ut sin ålderspension. Dessa redovisas med den gula stapeln i diagrammet. Antalet uppskjutna pensionsavgångar har minskat de senaste fem åren och är cirka 800 personer (19 procent) färre än vad det var under förra året.

Enligt lag har vi rätt att arbeta kvar hos arbetsgivaren tills vi fyller 67 år och under 2018 kommer cirka 1 400 inom statsförvaltningen att bli 67 år eller äldre.

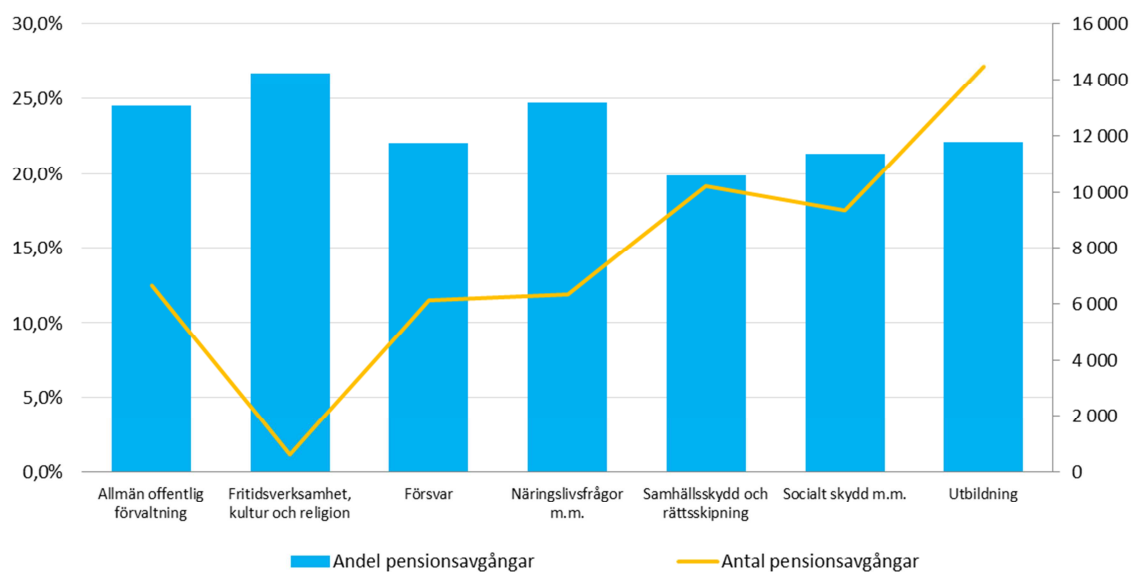
Diagram 5.1 – Antal framtida uttag av ålderspensioner 2018 till 2027



Under de kommande 10 åren är det knappt 54 000 anställda som ingår i staplarna för åren 2018 till 2027.

Staplarna i diagram 5.2 visar andelen uttag av ålderspension i förhållande till antal anställda inom respektive cofog-grupp. Linjen visar det totala antalet som uppnår sin pensionsålder under 2018 till 2027 inom varje cofog-grupp.

Diagram 5.2 – Andel och antal framtida uttag av ålderspensioner 2018 till 2027 per cofog-grupp



En av fyra kommer att uppnå sin pensionsålder inom tio år i följande cofog-grupper; *allmän offentlig förvaltning, fritidsverksamhet, kultur och religion* och *näringslivsfrågor m.m.* *Samhällsskydd och rättsskipning* har den minsta andelen av förväntade pensionsavgångar där en av fem uppnår sin pensionsålder medan utbildning har de flesta pensionsavgångarna i absoluta tal, knappt 14 500 individer.